

消 防 年 報

平成27年版



湖北地域消防本部

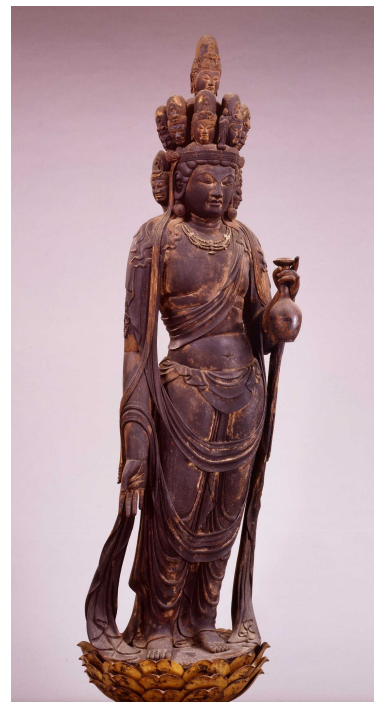
「向源寺」

除災招福・病除けの十一面観音

長浜市高月町渡岸寺にある向源寺（真宗大谷派）には、国宝十一面観音立像が安置されています。今から1250年前に疱瘡に苦しむ人々を救うため聖武天皇の勅を受けた高僧「泰澄」が都へ上る途中、当寺に立ち寄り、祈りを込めてこの十一面観音を刻み観音法を修し、その憂いを絶ったと伝えられています。また、約400年前の姉川の決戦の際には、寺は焼失したが、住僧をはじめ村人たちの手によって救い出され、やむなく地中に埋めて難を逃れたと言われています。

この十一面観音は、頭上に11の小面を持った変化観音で、それぞれ化仏を持ち、11体の観音の働きを1つの体に表したものと、多面にわたる救いの観音でいられるとも考えられています。

眉から鼻にかけての秀麗な線、わずかに腰をひねるような豊麗な姿態は平安初期の様式を代表する優れた遺例とされています。



国宝十一面観音像



◀ 観音堂

国宝の十一面観音を始め、重要文化財の大日如来座像、県指定文化財の阿弥陀如来座像も安置されており、隣接する収蔵庫でも貴重な文化遺産を拝見することができます。

また、毎年8月の第1日曜日には、「観音の里 高月ふるさとまつり」が境内で開かれ、多くの人手で賑わいます。

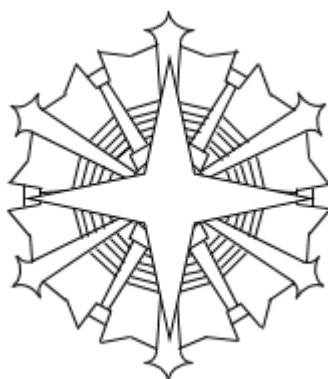
胎蔵界大日如来像（重文）



大日如来像は、我が国でも数の少ない胎蔵界の大日如来像です。

胎蔵界の大日如来は、曼荼羅にはよく描かれているが、座像はあまりありません。

当初は漆箔が施されていたと思われませんが、現在は剥がれており、十一面観音と同じく戦の折に土中に埋めて難を避けたと思われています。



消 防 記 章

夜空の北にひときわ輝く星、北極星をモチーフに、滋賀県湖北地域の防災拠点として輝けるようにとの思いと、4つの消防が統合し、さらに大きく発展し四方に伸びた星の輝きのように地域住民に安全な社会と安心できる生活を提供できることを約束する。

消防精神「明」「強」「敏」

湖北地域消防本部

1. 職員は、常に清明で、前向きに仕事に取り組むべし
1. 職員は、常に心技体に磨きをかけ、強靱な心身で、郷土の防災に赴くべし
1. 職員は、常に機敏で、安全、的確な行動を心掛けるべし

目 次

・早見統計	1
・管内の概要	2
・構成市の概要	3
・湖北地域消防本部の沿革（経緯）	5
・湖北地域消防本部・署所の所在地	8
・湖北地域消防組合組織機構	1 1

組合

・平成27年度 湖北地域消防組合予算	1 2
--------------------	-----

総務

・消防本部の事務分掌	1 4
・消防署の事務分掌	1 6
・職員の配置状況	1 7
・職員の階級別年齢構成	1 8
・職員の階級別勤続年数	1 8

予防

・防火対象物数・建築確認申請数	1 9
・建築確認申請 用途別・月別受理件数	2 0
・火災予防条例等諸届出の状況・消防用設備等設置届受理件数	2 1
・危険物施設数、数量、類別施設の状況	2 2
・危険物関係届出等受理状況	2 3
・防火対象物数比較表・危険物施設数比較表	2 4

警防

・車両配備状況	2 5
・消防車両等一覧	2 6
・特殊災害等資機材一覧（R I、B C）	2 7

通信

・消防通信系統図	2 9
・119番通報受信状況	3 0
・月別気象状況	3 1

火災統計

・火災概要	3 2
・火災発生状況（前年との比較）	3 3
・市・署所別火災発生状況	3 4
・月別火災発生状況	3 5
・曜日別火災発生状況	3 6
・時間帯別火災発生状況	3 7
・出火原因別火災発生状況	3 8
・消防事故	3 9

救急統計

・救急概要	4 0
・救急発生状況（前年との比較）	4 1
・区域別救急発生状況	4 2
・署所別救急出動状況	4 2
・月別救急発生状況	4 3
・曜日別救急発生状況	4 4
・時間帯別救急発生状況	4 5
・救急隊員が行った応急処置件数	4 6
・覚知から現場到着までの所要時間別出動状況	4 7
・覚知から病院収容までの所要時間別搬送人員	4 7

救助統計

・救助概要	4 8
・救助発生状況（前年との比較）	4 9
・月別救助発生状況	5 0
・区域別救助発生状況	5 1
・事故種別出動車両状況	5 2
・事故種別出動人員状況	5 2

消防団

・長浜市消防団方面隊別団員数	5 4
・米原市消防団組織および定員・米原市消防団中隊別団員数	5 5

平成 2 8 年長浜市・米原市消防出初式	5 6
----------------------	-----

早見統計


管内の概要

面積
 931.41km²


人口
 160,878人

世帯数
 58,823世帯


構成・人事

署所
 消防本部 1
 消防署 2
 分署 2
 出張所 6

職員数
 定数 214人
 実数 212人

消防団員数
 長浜市
 実数 1,901人
 米原市
 実数 804人

車両

消防車等
 ポンプ車 9台
 タンク車 3台
 化学車 3台


特殊車両等
 はしご車 1台
 救助工作車 3台
 地震体験車 1台


救急車等
 高規格救急車
 12台

統計


火災件数 52件
 建物火災 28件
 車両火災 7件
 その他 17件

出火原因
 1位 放火・放火の疑い
 2位 たき火
 3位 たばこ

救急件数 7,051件
 急病 4,634件
 一般負傷 1,014件
 交通事故 757件
 その他 646件

救助件数
 134件

予防

防火対象物数
 7,363件

危険物施設数 782施設
 製造所 2施設
 貯蔵所 548施設
 取扱所 232施設

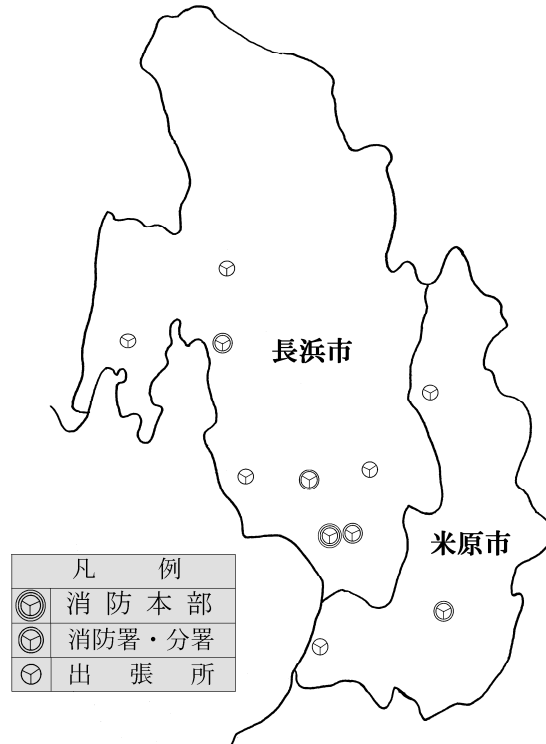
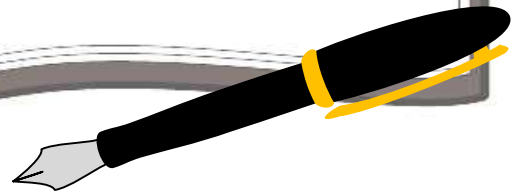
管内の概要

湖北地域消防本部は、滋賀県の東北部に位置し、長浜市、米原市の2市を管轄しています。

琵琶湖の東北部に位置する「湖北地方」は、北は福井県、東は岐阜県に隣接し、県境は山岳部で囲まれ、滋賀県最高峰の伊吹山、第2峰の金糞岳など1,000m級の山々があり、山間部は豪雪の地域でもあります。

交通網は、古くからの中山道や北國街道を基幹に、国道8号、21号、303号、365号、さらに名神高速道路、北陸自動車道が通っています。

また、鉄道網は東海道新幹線、東海道本線、北陸本線が通り、京阪神、東海及び北陸地方への通勤圏ともなっています。



人口・世帯数・面積

(平成27年12月31日現在)

区分	人口(人)			世帯数	面積(km ²)
	男	女	計		
長浜市	59,177	61,818	120,995	44,740	681.02
米原市	19,512	20,371	39,883	14,083	250.39

構成市の概要



長浜市

長浜市の沿革

長浜市は平成22年1月1日、長浜市、東浅井郡虎姫町、湖北町および伊香郡高月町、木之本町、余呉町、西浅井町の1市6町が合併し新たな「長浜市」が誕生しました。

長浜市の概要

長浜市は、滋賀県の東北部に位置し、北は福井県、東は岐阜県に接しています。面積は681.02平方キロメートル（うち琵琶湖の面積：141.39平方キロメートル）で、県土全体の15.77%を占めています。周囲は伊吹山系の山々と、ラムサール条約の登録湿地でもある琵琶湖に面しており、中央には琵琶湖に注ぐ姉川や高時川、余呉川等により形成された豊かな湖北平野と水鳥が集う湖岸風景が広がり、県内でも優れた自然景観を有しています。

また、北國街道やこの街道と中山道を結ぶ最短経路であった北國脇往還沿道や、戦国時代を偲ばせる長浜城や小谷城跡、賤ヶ岳、姉川古戦場をはじめ、竹生島の宝厳寺や、向源寺の国宝十一面観音をはじめとする数多くの観音が祀られる「観音の里」など、すぐれた歴史的遺産を有しています。

この地域は、京阪神や中京、北陸の経済圏域の結節点としての位置にあり、京都市や名古屋市からはおおよそ60キロメートル圏域、大阪市からはおおよそ100キロメートル圏域にあり、JR北陸本線・湖西線や北陸自動車道を主な広域交通軸として、これらの経済圏域と利便性高く結びついています。さらに、平成18年10月にJR北陸本線・湖西線が直流化されたことにより、「琵琶湖環状線」として京阪神圏はもとより、北陸圏域への交通利便性がますます高まっています。



竹生島宝厳寺



長浜城歴史博物館



盆梅展（慶雲館）



鶏足寺の紅葉



米原市

米原市の沿革

米原市は、平成17年2月14日、坂田郡山東町、伊吹町、米原町の3つの町が合併して誕生しました。また、平成17年10月1日に米原市と坂田郡近江町が合併し、旧坂田郡の4町が1つとなり新たな「米原市」が誕生しました。

米原市の概要

米原市は滋賀県東北部地域の中心に位置し、面積は250.39平方キロメートル（うち琵琶湖の面積：27.32平方キロメートル）で、県土全体の5.79%を占めています。

日本百名山のひとつである伊吹山とその南には霊仙山がそびえ、総面積の63%を占める森林（森林面積：158.16平方キロメートル）にたくわえられた水は、清流姉川や天野川となって地域を流れ、母なる琵琶湖に注ぐという、水と緑に包まれた自然豊かな地域です。

米原市には、伊吹山のお花畑、姉川の清流、三島池のマガモ、天野川などのホタルや鮎、醒井のハリヨと梅花藻など美しい自然があり、貴重な動植物の宝庫です。

気候は、日本海型気候で、冬季には北西の季節風と積雪がみられます。湖岸部は年間の降水量が比較的少ない内陸性盆地気候であるのに対し、中山間部は1m前後の積雪のある県下有数の豪雪地帯であり、気候的にも変化に富んだ地域です。

伊吹山と醒井の居醒の清水を舞台にしたヤマトタケル伝説や、古代豪族息長氏活躍の舞台となるほか、中山道と各宿場、平安時代の高僧・最澄、室町時代の大名佐々木道誉（京極高氏）、戦国時代を代表する秀吉、三成などが活躍するなど、歴史の舞台にも度々登場し、数多くの史跡を残しています。



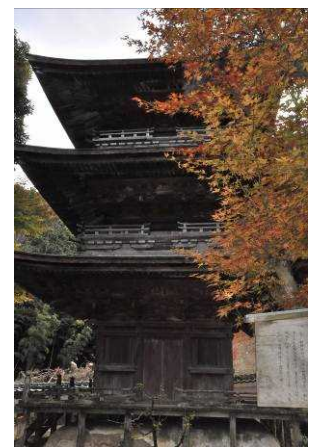
伊吹山と三島池



地藏川の梅花藻



新幹線高速試験車両保存場



徳源院の三重塔

湖北地域消防本部の沿革(経緯)

年 月 日	項 目
平成12年 2月	湖北地域常備消防広域再編検討委員会 発足 広域再編を行うことについて検討を開始
平成15年10月31日	湖北地域常備消防広域再編検討委員会では、調査研究会が策定の「湖北地域常備消防の広域再編にかかる実施計画書」をもって、1市12町 市町長間で広域再編の合意確認 併せて、湖北地域4消防本部統合に向けて事前協議のため「湖北地域消防本部設立委員会」を設置
平成17年 9月 1日	湖北地域4消防本部「広域再編協定調印式」
平成18年 2月～3月	新組合構成市町(2市6町)の議会において、組合規約の承認
3月31日	新消防組合設置許可(滋賀県知事)
4月 1日	湖北地域の4つの消防本部が統合し、「湖北地域消防本部」が発足する。 初代管理者 川島信也氏就任 初代消防長 岡本保男氏就任 消防職員224人 1本部 4消防署 6出張所 体制 ・滋賀県防災航空隊派遣 2人
4月21日	初代議長 押谷憲雄氏就任(～平成19年4月11日)
5月29日	平成18年度湖北地域消防組合一般会計予算成立 ・高機能消防指令センター総合整備事業 ・はしご車(40m級)オーバーホール整備事業 ・常備消防力適正配置調査業務委託
9月15日	救急救命士4人養成(～平成19年3月27日) ・救急救命東京研修所へ派遣
12月18日	・はしご車(40m級)オーバーホール整備事業完成
平成19年 3月 1日	高機能消防指令センター運用開始 (旧消防本部所轄を越えた新出動体制の構築)
4月 1日	消防職員数 215人 ・滋賀県防災航空隊派遣 1人
4月 6日	救急救命士2人養成(～10月12日) ・救急救命東京研修所へ派遣
4月11日	2代議長 滝本善之氏就任(～平成19年11月2日)
8月31日	湖北地域消防本部消防力適正化検討委員会設置
9月13日	救急救命士2人養成(～平成20年3月24日) ・救急救命東京研修所へ派遣
11月19日	3代議長 中野卓治氏就任(～平成20年4月18日)
12月18日	高規格救急車更新
平成20年 4月 1日	2代管理者 平尾道雄氏就任 2代消防長 若林正道氏就任 消防職員207人 1本部 1署 3分署 6出張所 体制 ・日本消防協会派遣 1人 ・滋賀県防災航空隊派遣 1人
4月18日	4代議長 沢尾益男氏就任(～平成21年4月23日)

1 2月 4日	高規格救急車更新（運用開始）
平成21年 3月 6日	3代管理者 泉峰一氏就任
4月 1日	消防職員数 206人 ・日本消防協会派遣 1人 ・滋賀県防災航空隊派遣 1人
4月 6日	救急救命士1人養成（～10月14日） ・救急救命東京研修所へ派遣
4月24日	5代議長 吉田勝己氏就任（～平成21年6月1日）
6月22日	6代議長 土田良夫氏就任（～平成21年12月31日）
9月 9日	救急救命士1人養成（～平成22年3月23日） ・救急救命九州研修所へ派遣
11月 1日	高規格救急車更新（運用開始）
12月 3日	消防車（CAFS）更新（運用開始）
平成22年 1月 1日	長浜市と6町（虎姫町・湖北町・高月町・木之本町・余呉町 西浅井町）が合併、組合の構成団体は2市となる 7代議長 青木甚浩氏就任（～平成23年7月31日）
3月 5日	4代管理者 藤井勇治氏就任
	指揮支援車（財日本消防協会寄贈）更新（運用開始）
3月18日	高規格救急車更新（運用開始）
3月25日	救助工作車（Ⅱ型）更新（運用開始）
4月 1日	消防職員数 208人 1本部 2消防署 2分署 6出張所体制 ・滋賀県防災航空隊派遣 1人
8月26日	8代議長 北田康隆氏就任
9月 9日	救急救命士1人養成（～平成23年3月22日） ・救急救命東京研修所へ派遣
平成23年 3月11日	東北地方太平洋沖地震 緊急消防援助隊派遣（～4月1日） ・消火隊・救助隊・救急隊・後方支援隊 ・出場延隊数22隊・出場延人数80人
3月28日	長浜消防署浅井出張所竣工式
4月 1日	3代消防長 森田晴樹氏就任 消防職員数 209人 1本部 2消防署 2分署 6出張所体制 ・滋賀県防災航空隊派遣 1人
4月26日	9代議長 音居友三氏就任（～11月28日）
9月 9日	救急救命士1人養成（～平成24年3月19日） ・救急救命九州研修所へ派遣
11月29日	10代議長 堀川弥二郎氏就任（～平成24年4月26日）
12月20日	地震体験車導入
平成24年 4月 1日	5代管理者 泉峰一氏就任 4代消防長 桐畑幸成氏就任 消防職員数 209人 ・滋賀県防災航空隊派遣 1人 ・滋賀県消防学校教官派遣 1人
4月26日	11代議長 吉田豊氏就任（～8月31日）
8月31日	12代議長 溝口治夫氏就任（～平成25年6月1日）

9月10日	救急救命士1人養成（～平成25年3月18日） ・救急救命九州研修所へ派遣
11月8日	湖北地域消防本部消防力整備計画策定委員会設置
11月26日	高規格救急車更新（運用開始）
12月7日	救急普及啓発広報車導入（財団法人救急振興財団寄贈）
平成25年3月6日	6代管理者 平尾道雄氏就任
3月18日	人員輸送車導入（総務省消防庁より配備）
4月1日	5代消防長 宮前英之氏就任 消防職員数 209人 ・滋賀県防災航空隊派遣 1人 ・滋賀県消防学校教官派遣 1人
4月3日	救急救命士1人養成（～10月2日） ・救急救命東京研修所へ派遣
5月31日	13代議長 的場收治氏就任（～平成26年5月26日）
9月3日	救急救命士1人養成（～平成26年3月10日） ・救急救命九州研修所へ派遣
11月26日	消防車（CAFS）更新（運用開始）
平成26年4月1日	7代管理者 藤井勇治氏就任 消防職員数 210人 ・滋賀県防災航空隊派遣 1人 ・滋賀県消防学校教官派遣 1人 機動連絡車導入（総務省消防庁より配備）
4月4日	救急救命士1人養成（～9月25日） ・救急救命東京研修所へ派遣
4月21日	消防デジタル無線運用開始
5月26日	14代議長 土田良夫氏就任（～9月1日）
9月1日	救急救命士1人養成（～平成27年3月9日） ・救急救命九州研修所へ派遣 15代議長 竹本直隆氏就任（～平成27年5月15日）
10月15日	高規格救急車更新（運用開始）
平成27年3月5日	はしご車（40m級）オーバーホール整備事業完成
4月1日	6代消防長 米田吟栄氏就任 消防職員数 212人 ・滋賀県防災航空隊派遣 1人 ・滋賀県消防学校教官派遣 1人
4月3日	救急救命士1人養成（～9月30日） ・救急救命九州研修所へ派遣
5月15日	16代議長 竹中健一氏就任（～11月27日）
9月2日	救急救命士1人養成（～平成28年3月14日） ・救急救命九州研修所へ派遣
10月11日	高規格救急車更新（運用開始）
11月27日	17代議長 北村喜代信氏就任

湖北地域消防本部・署所の所在地



消防本部・長浜消防署

〒526-0033

長浜市平方町 1135 番地

(本 部) TEL 0749-62-0444

FAX 0749-65-4450

(長浜署) TEL 0749-62-9194

FAX 0749-62-2119



長浜消防署 東浅井分署

〒529-0141

長浜市五村 151 番地

TEL 0749-73-2561

FAX 0749-73-3886



長浜消防署 浅井出張所

〒526-0242

長浜市三田町 1382 番地

TEL 0749-74-1777

FAX 0749-74-1777



長浜消防署 びわ出張所

〒526-0125

長浜市益田町 54 番地

TEL 0749-72-3666

FAX 0749-72-3666



長浜消防署 伊香分署

〒529-0431

長浜市木之本町大音 151 番地

TEL 0749-82-2361

FAX 0749-82-4649



長浜消防署 余呉出張所

〒529-0515

長浜市余呉町中之郷 1015 番地

TEL 0749-86-4119

FAX 0749-86-4199



長浜消防署 西浅井出張所

〒529-0714

長浜市西浅井町小山 728 番地

TEL 0749-89-0119

FAX 0749-89-0112



米原消防署

〒521-0242

米原市長岡 2811 番地 1

TEL 0749-55-0108

FAX 0749-55-3407



米原消防署 米原出張所

〒521-0001

米原市朝妻筑摩 2438 番地

TEL 0749-52-0119

FAX 0749-52-0109



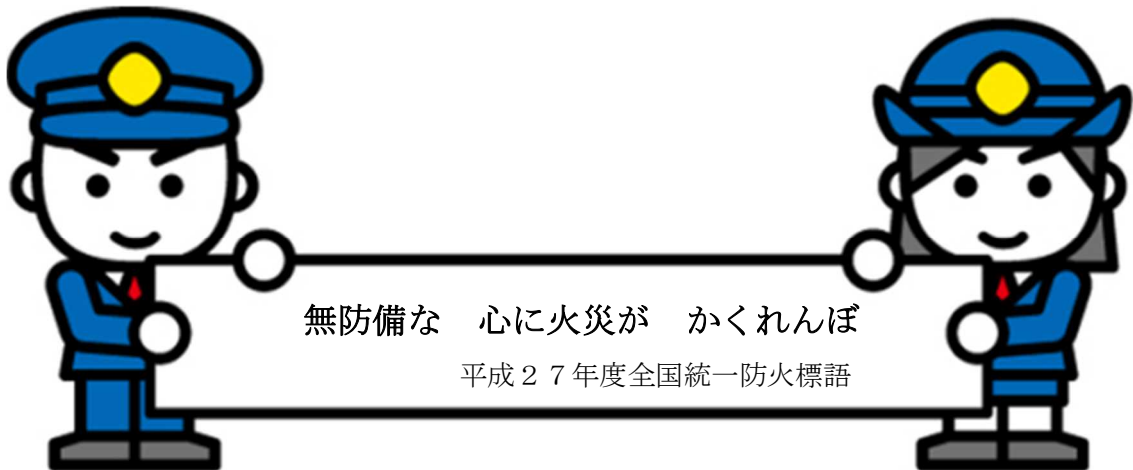
米原消防署 伊吹出張所

〒521-0302

米原市曲谷 47 番地 1

TEL 0749-59-0111

FAX 0749-59-0112

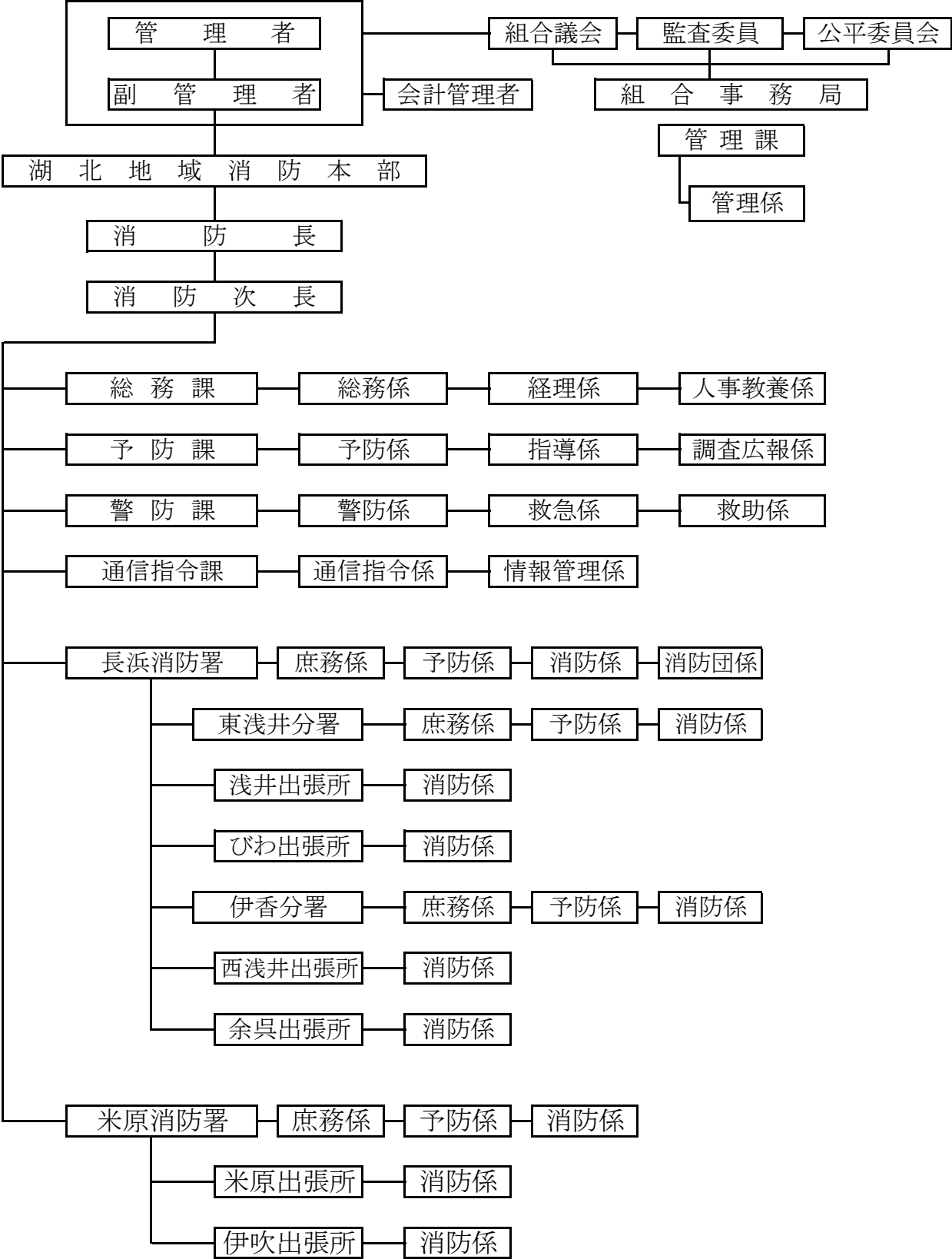


無防備な 心に火災が かくれんぼ

平成27年度全国統一防火標語

湖北地域消防組合組織機構

(平成27年4月1日現在)



消 防 組 合

平成27年度 湖北地域消防組合予算

【歳 入】

1. 分担金及び負担金	1,980,053,000	円
2. 使用料及び手数料	2,530,000	円
3. 財 産 収 入	60,000	円
4. 繰 入 金	0	円
5. 繰 越 金	10,000,000	円
6. 諸 収 入	17,160,000	円
7. 組 合 債	21,500,000	円
歳 入 合 計	2,031,303,000	円

(単位：千円)

歳 入	本年度	構成比%	前年度	構成比%	比較
1. 分担金及び負担金	1,980,053	97.48	1,902,833	95.54	77,220
消防負担金	1,933,793		1,856,573		77,220
退職手当負担金	16,960		16,960		0
消防団事務負担金	15,000		15,000		0
救急業務支弁金	14,300		14,300		0
2. 使用料及び手数料	2,530	0.12	2,530	0.12	0
3. 財 産 収 入	60	0.00	100	0.00	△ 40
4. 繰 入 金	0	0.00	17,950	0.90	△ 17,950
5. 繰 越 金	10,000	0.49	30,000	1.51	△ 20,000
6. 諸 収 入	17,160	0.85	16,850	0.85	310
7. 組 合 債	21,500	1.06	21,500	1.08	0
歳 入 合 計	2,031,303	100.00	1,991,763	100.00	39,540

構成市町負担金内訳

(単位：千円)

市	負担金 消防負担金 (負担割合)	退職手当組合	計	前年度 (消防負担金)	前年度比較
		消防団事務 救急支弁金			
長 浜 市	1,409,928 (72.91)	16,960	1,449,888	1,353,442	△ 56,486
		15,000			
		8,000			
米 原 市	523,865 (27.09)	0	530,165	503,131	△ 20,734
		0			
		6,300			
計	1,933,793	46,260	1,980,053	1,856,573	△ 77,220

【歳 出】

1. 議 会 費	799,000 円
2. 総 務 費	31,788,000 円
3. 消 防 費	1,902,343,000 円
4. 公 債 費	94,373,000 円
5. 予 備 費	2,000,000 円
歳 出 合 計	2,031,303,000 円

(単位：千円)

歳 出	本 年 度	構 成 比 %	前 年 度	構 成 比 %	比 較
1. 議 会 費	799	0.04	799	0.03	0
2. 総 務 費	31,788	1.56	31,567	1.58	221
3. 消 防 費	1,902,343	93.64	1,864,365	93.61	37,978
4. 公 債 費	94,373	4.65	93,032	4.67	1,341
5. 予 備 費	2,000	0.10	2,000	0.10	0
歳 出 合 計	2,031,303	100.00	1,991,763	100.00	39,540

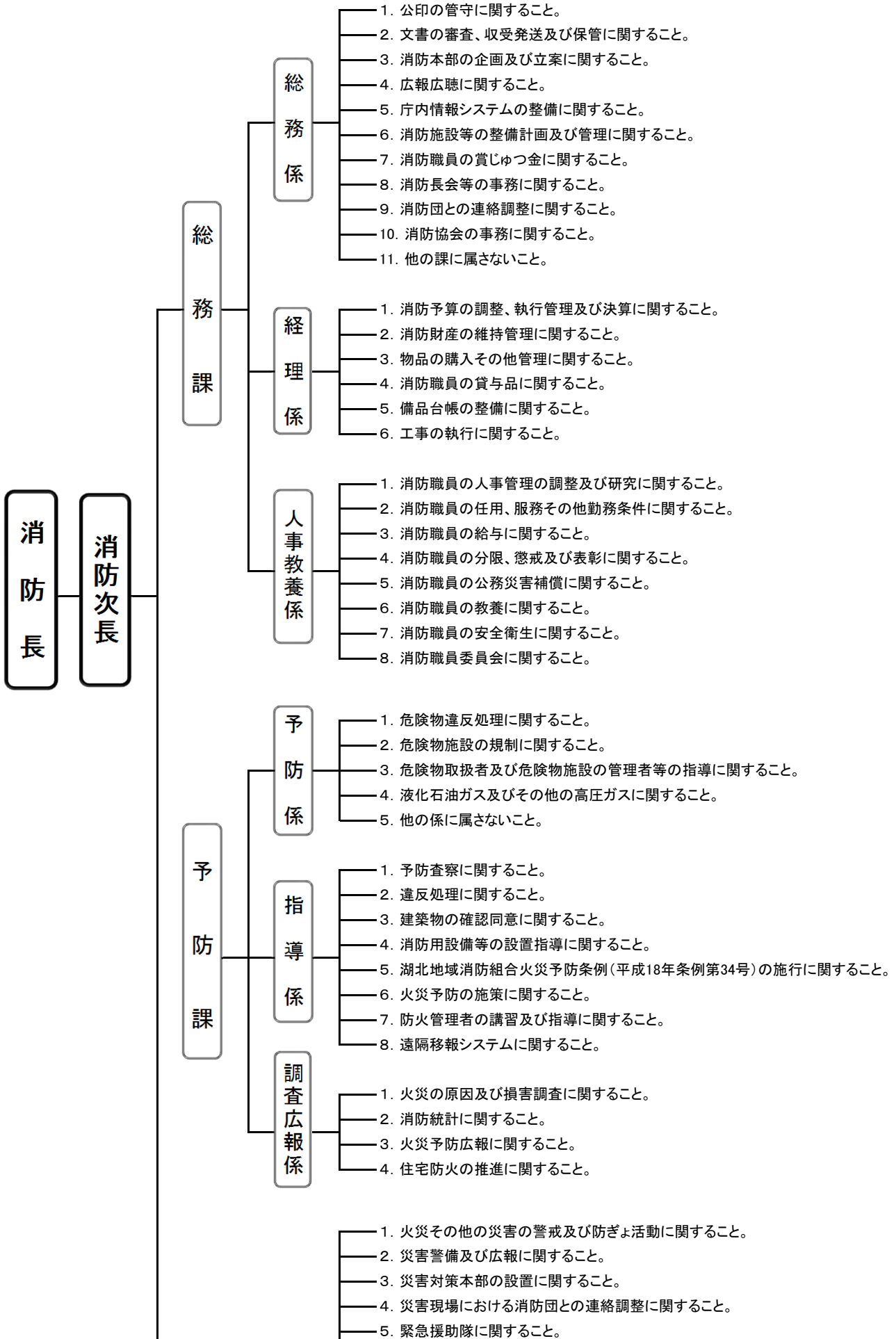
【性質別内訳】

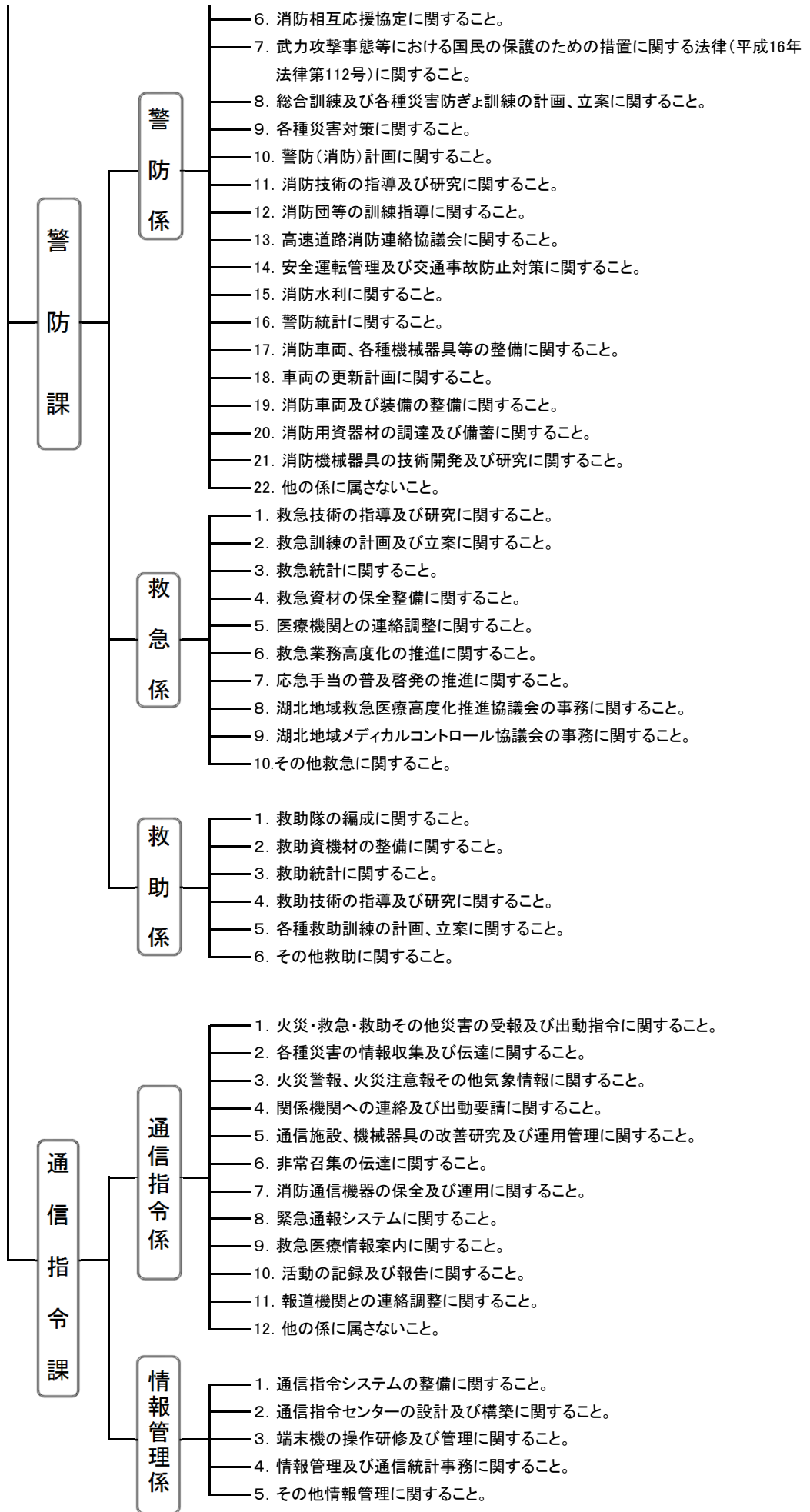
人 件 費	1,734,346,000 円
（うち職員給）	1,339,090,000 円
物 件 費	154,737,000 円
補助費等	14,949,000 円
普通建設事業費	30,838,000 円
公 債 費	94,373,000 円
積 立 金	60,000 円
予 備 費	2,000,000 円
歳 出 合 計	2,031,303,000 円

(単位：千円)

歳 出	本 年 度	構 成 比 %	前 年 度	構 成 比 %	比 較
人 件 費	1,734,346	85.38	1,679,205	84.31	55,141
物 件 費	154,737	7.64	155,092	7.79	△ 355
補 助 費 等	14,949	0.71	14,427	0.72	522
普通建設事業費	30,838	1.52	47,907	2.41	△ 17,069
公 債 費	94,373	4.65	93,032	4.67	1,341
積 立 金	60	0.00	100	0.00	△ 40
予 備 費	2,000	0.10	2,000	0.10	0
歳 出 合 計	2,031,303	100.00	1,991,763	100.00	39,540

消防本部の事務分掌





消防課

警防係

救急係

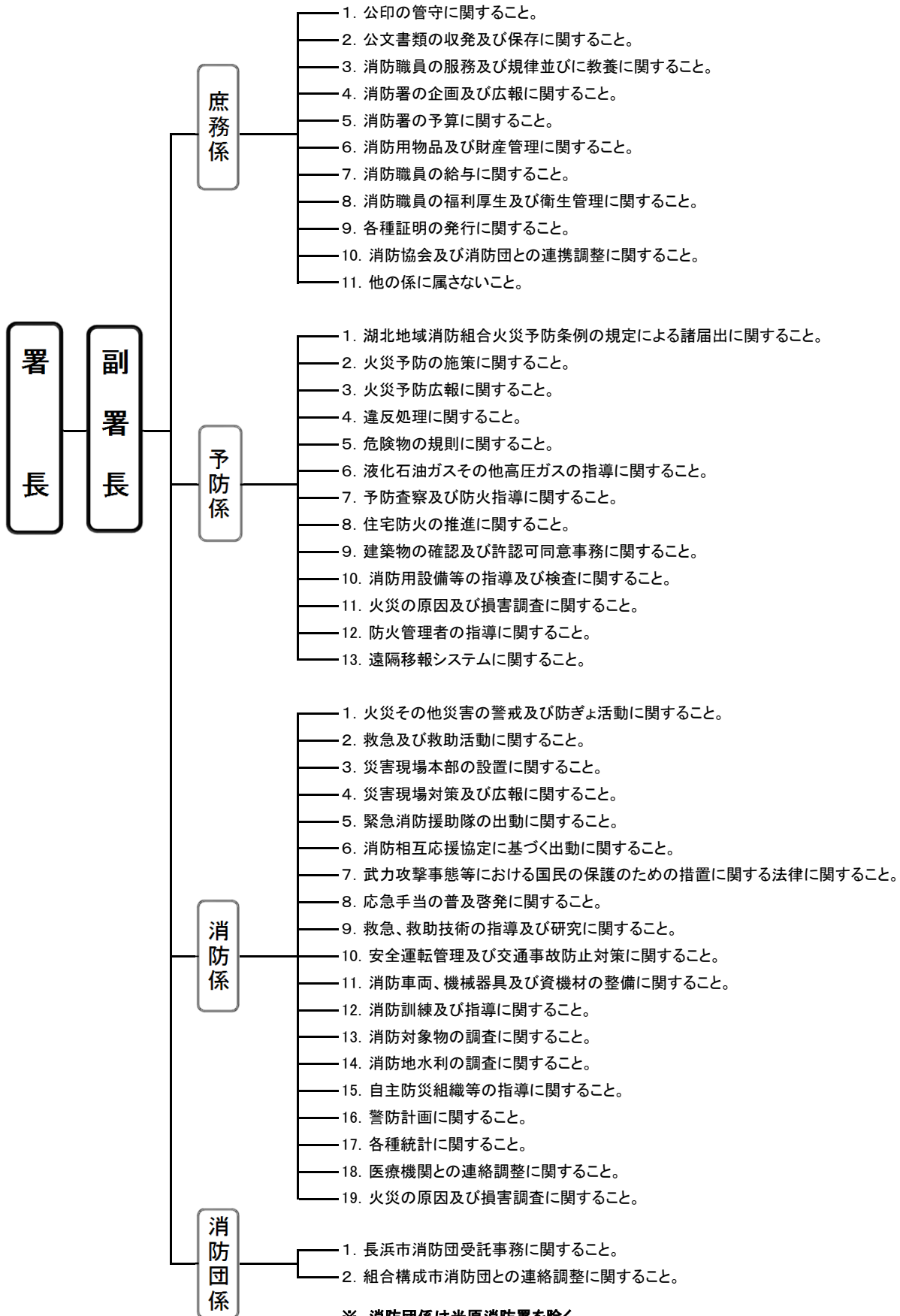
救助係

通信指令課

通信指令係

情報管理係

消防署の事務分掌



※ 消防団係は米原消防署を除く。

職員の配置状況

(平成27年4月1日現在)

	消 防 監	消防監	消 防 司 令 長	消 防 司 令	消 防 司 令 補	消 防 士 長	消 防 副 士 長	消防士	事 務 員	計
組 合 事 務 局		1	1	1					1	4
消 防 本 部	1	2	6	7	8	7	1	5	1	38
消 防 長	1									1
次 長		2								2
総 務 課			2			1	1		1	5
防災航空隊派遣					1					1
県消防学校出向					1					1
県消防学校入校								5		5
予 防 課			1	1	2	1				5
警 防 課			1	2	1					4
通 信 指 令 課			2	4	3	5				14
消 防 署			6	32	40	54	18	20		170
長 浜 消 防 署		(1)	2	10	11	13	2	6		44
東 浅 井 分 署			1	7	6	5	2	4		25
伊 香 分 署			1	7	6	6	3	3		26
浅井出張所					2	3	3			8
びわ出張所					2	4	2			8
西浅井出張所					2	5		1		8
余呉出張所					2	4	1	1		8
米 原 消 防 署		(1)	2	8	5	6	3	3		27
米原出張所					2	4		2		8
伊吹出張所					2	4	2			8
合 計	1	3	13	40	48	61	19	25	2	212

()内は兼務

職員の階級別年齢構成

(平成27年4月1日現在)

階級 年齢区分	消防正監	消防監	消防司令長	消防司令	消防司令補	消防士長	消防副士長	消防士	事務職員	合計
～20歳								3		3
21歳～25歳								18		18
26歳～30歳							17	4		21
31歳～35歳						31	2			33
36歳～40歳					26	30			1	57
41歳～45歳				13	21					34
46歳～50歳			2	16	1					19
51歳～55歳			8	11					1	20
56歳～60歳	1	3	3							7
合計	1	3	13	40	48	61	19	25	2	212

職員の階級別勤続年数

(平成27年4月1日現在)

階級 年数区分	消防正監	消防監	消防司令長	消防司令	消防司令補	消防士長	消防副士長	消防士	事務職員	合計
～5年							13	25		38
6年～10年						11	6			17
11年～15年					6	36				42
16年～20年					20	12			1	33
21年～25年				5	19	2				26
26年～30年				19	3					22
31年～35年			7	13						20
36年以上	1	3	6	3					1	14
合計	1	3	13	40	48	61	19	25	2	212

予 防

防火対象物数・建築確認申請数

(平成27年12月31日現在)

用途別			防火対象物数			建築確認申請数		
			長 浜 市	米 原 市	合 計	長 浜 市	米 原 市	合 計
1	イ	劇場等	7	1	8			
	ロ	公会堂等	428	103	531	3	3	6
2	イ	キャバレー等	2		2			
	ロ	遊技場等	24	3	27			
	ハ	性風俗関連店舗等						
	ニ	カラオケボックス等	9		9			
3	イ	料理店等	37		37			
	ロ	飲食店等	324	43	367	6	5	11
4		百貨店等	366	52	418	10	8	18
5	イ	旅館等	127	57	184	1	2	3
	ロ	共同住宅等	763	164	927	14	3	17
6	イ	病院等	119	11	130	3		3
	ロ	独歩避難困難者施設	33	7	40	2	4	6
	ハ	福祉施設等	113	47	160	3	7	10
	ニ	幼稚園等	28	9	37			
7		学校	187	47	234	3	1	4
8		図書館等	25	6	31			
9	イ	蒸・熱気浴場等	2		2			
	ロ	一般の公衆浴場	3		3			
10		停車場等	8	3	11	1		1
11		神社・寺院等	227	43	270	3	4	7
12	イ	工場等	1,126	377	1,503	26	7	33
	ロ	スタジオ						
13	イ	車庫等	59	18	77	3	1	4
	ロ	格納庫						
14		倉庫	804	283	1,087	38	10	48
15		事務所等	553	229	782	12	8	20
16	イ	複合用途(特防)	274	75	349	1	1	2
	ロ	イ以外の複合用途建造物	71	32	103	1		1
17		文化財	24	8	32			
18		アケード	2		2			
合 計			5,745	1,618	7,363	130	64	194

建築確認申請 用途別・月別受理件数

(平成27年1月1日～12月31日)

用途別		月 別												合計
		1月	2月	3月	4月	5月	6月	7月	8月	9月	10月	11月	12月	
1	イ 劇場等													
	ロ 公会堂等				1					1	2		2	6
2	イ キャバレー等													
	ロ 遊技場等													
	ハ 性風俗関連店舗等													
	ニ カラオケボックス等													
3	イ 料理店等													
	ロ 飲食店等	1			2	1	4		1				2	11
4	百貨店等	2	1	3		4	1		2	2	1		2	18
5	イ 旅館等		1							1	1			3
	ロ 共同住宅等			3	2	2	1	3	1	4			1	17
6	イ 病院等							1				1	1	3
	ロ 独歩避難困難者施設								1	3	1		1	6
	ハ 福祉施設等	1	1	4			1			1		1	1	10
	ニ 幼稚園等													
7	学 校			1			1	2						4
8	図 書 館 等													
9	イ 蒸・熱気浴場等													
	ロ 一般の公衆浴場													
10	停 車 場 等						1							1
11	神 社 ・ 寺 院 等			1		4						1	1	7
12	イ 工 場 等	2	2	1	4	7	2	5	4	3	1	1	1	33
	ロ スタジオ													
13	イ 車 庫 等							1		1		2		4
	ロ 格 納 庫													
14	倉 庫	5	6	2	2	4	8	2		3	5	7	4	48
15	事 務 所 等	2	2		2	2	1	3		1		3	4	20
16	イ 複合用途(特防)			1		1								2
	ロ イ以外の複合用途建造物										1			1
17	文 化 財													
18	ア ー ケ ード													
小 計		13	13	16	13	25	20	17	9	20	12	16	20	194
専 用 住 宅			1	3	2		1	1	2	2	7	1	1	21
そ の 他		2	4	1	2	2	2	1	1	1	1	4	3	24
小 計		2	5	4	4	2	3	2	3	3	8	5	4	45
合 計		15	18	20	17	27	23	19	12	23	20	21	24	239

火災予防条例等諸届出の状況・消防用設備等設置届受理件数

(平成27年1月1日～12月31日)

火災予防条例等諸届				消防用設備等設置届					
種別	市別	長浜市	米原市	合計	種別	市別	長浜市	米原市	合計
防火対象物使用開始届		115	31	146	消火器		67	24	91
防火管理者選(解)任届		256	64	320	屋内消火栓設備		9	6	15
消防計画作成(変更)届		327	86	413	パッケージ型消火設備		3		3
消防用設備等着工届		162	72	234	スプリンクラー設備		3	1	4
消防用設備等設置届		333	117	450	水噴霧消火設備				
消防用設備等の点検結果報告		922	337	1,259	泡消火設備		1	1	2
炉かまど火花を発する設備設置届		7		7	移動式泡消火設備				
ボイラー設備設置届		20	8	28	不活性ガス消火設備		1		1
変電・発電・蓄電池設備設置届		58	23	81	ハロゲン化物消火設備				
水素ガスを充填する気球の設置届					粉末消火設備		2		2
ネオン管灯設備設置届					移動式粉末消火設備			2	2
乾燥設備設置届		12	2	14	屋外消火栓設備		7	2	9
サウナ設備設置届					動力消防ポンプ設備				
ヒートポンプ冷暖房機設置届		4	13	17	自動火災報知設備		105	36	141
火災とまぎらわしい煙等届		177	56	233	漏電火災警報器				
煙火打上げ届		71	18	89	消防機関へ通報する火災報知設備		13	5	18
催物開催届		7	1	8	非常警報設備		12	4	16
道路工事届		1,249	183	1,432	非常放送設備		16	6	22
露店等開設届		118	18	136	避難器具		7	2	9
指定洞道等届					誘導灯・誘導標識		85	25	110
指定可燃物貯蔵届		38	3	41	消防用水		1		1
少量危険物貯蔵届		92	21	113	連結散水設備			1	1
圧縮アセチレンガス貯蔵取扱届		8		8	連結送水管		1	1	2
液化石油ガス貯蔵取扱届		13	8	21	非常コンセント設備			1	1
合計		3,989	1,061	5,050	合計		333	117	450

危険物施設数、数量、類別施設の状況

(平成27年12月31日現在)

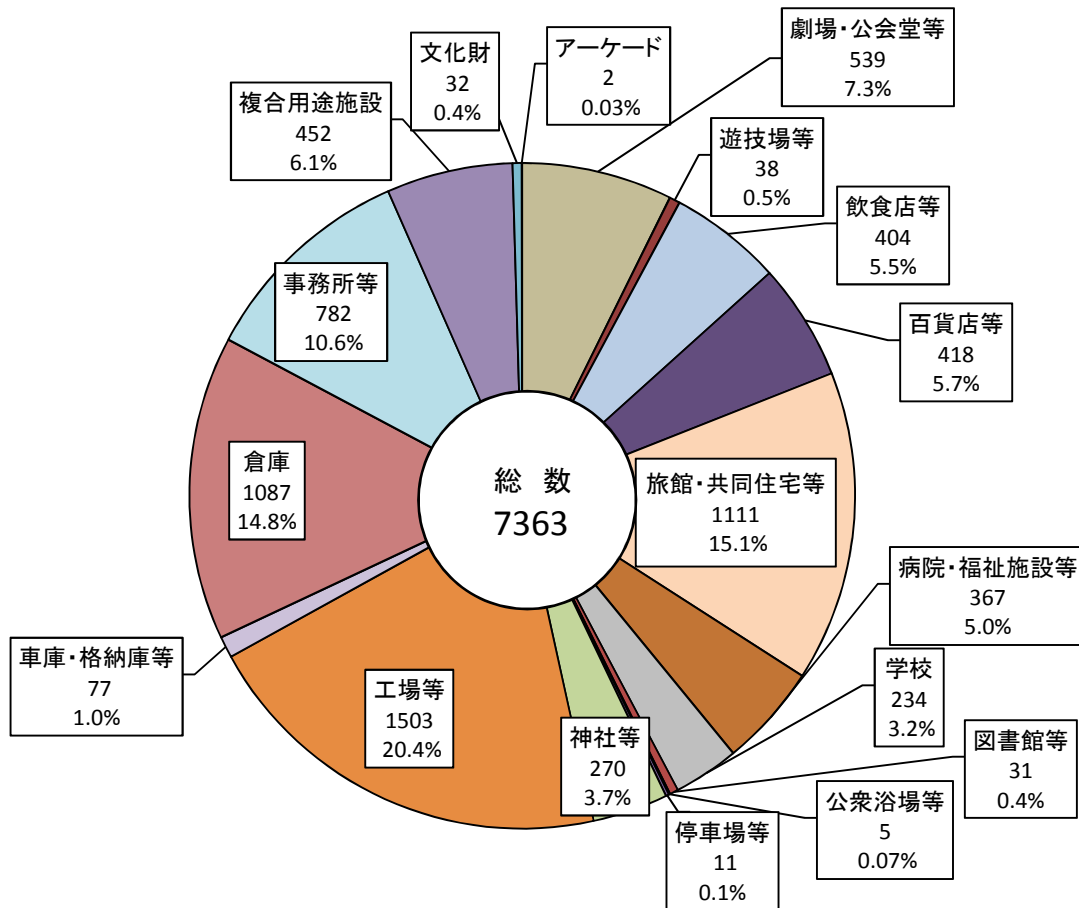
施設別 区分		製 造 所	貯 蔵 所							取 扱 所				合 計	
			屋 内 貯 蔵 所	屋 外 タンク 貯 蔵 所	屋 内 タンク 貯 蔵 所	地 下 タンク 貯 蔵 所	簡 易 タンク 貯 蔵 所	移 動 タンク 貯 蔵 所	屋 外 貯 蔵 所	小 計	給 油 取 扱 所	販 売 取 扱 所	一 般 取 扱 所		小 計
長 浜 市			88	55	5	153	6	34	14	355	71	1	77	149	504
米 原 市		2	58	36	3	62	4	25	5	193	43		40	83	278
数 量 別 施 設 数	5 倍 以 下		82	30	4	107	10	55	4	292	6		52	58	350
	5 倍 を 超 え 10 倍 以 下		27	24	4	51		2	14	122	5		32	37	159
	10 倍 を 超 え 50 倍 以 下	1	29	31		51		1	1	113	42	1	29	72	186
	50 倍 を 超 え 100 倍 以 下		3	6		3		1		13	16		4	20	33
	100 倍 を 超 え 150 倍 以 下	1	2			1				3	11			11	15
	150 倍 を 超 え 200 倍 以 下		1			1				2	12			12	14
	200 倍 を 超 え 1,000 倍 以 下		1			1				2	22			22	24
	1,000 倍 を 超 え 5,000 倍 以 下		1							1					1
	5,000 倍 を 超 える も の														
計		2	146	91	8	215	10	59	19	548	114	1	117	232	782
類 別 施 設 数	第 1 類		1							1					1
	第 2 類		3							3					3
	第 3 類														
	第 4 類	2	138	91	8	215	10	59	19	540	114	1	116	231	773
	第 5 類														
	第 6 類		1							1					1
	混 在		3							3			1	1	4

危険物関係届出等受理状況

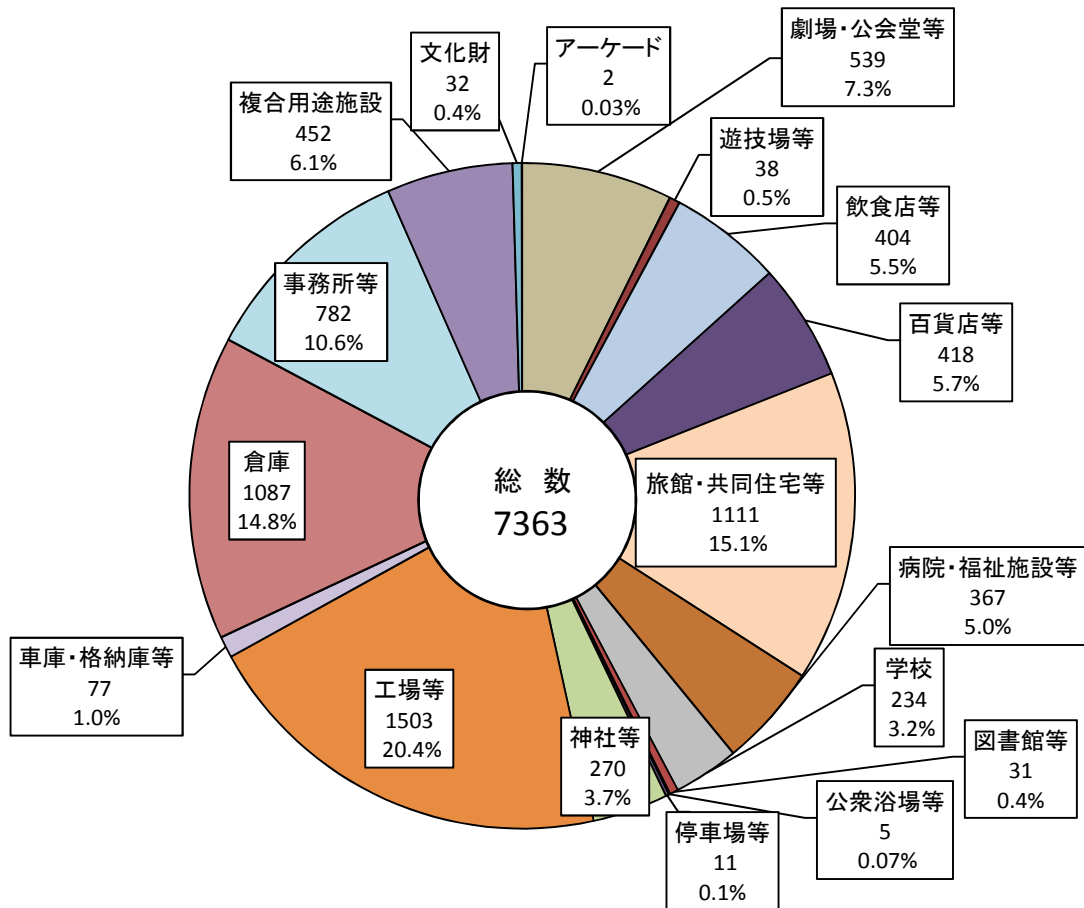
(平成27年1月1日～12月31日)

施設別 届出等別	製 造 所	貯 蔵 所							取 扱 所			合 計
		屋 内 貯 蔵 所	屋 外 タンク 貯蔵所	屋 内 タンク 貯蔵所	地 下 タンク 貯蔵所	簡 易 タンク 貯蔵所	移 動 タンク 貯蔵所	屋 外 貯 蔵 所	給 油 取 扱 所	販 売 取 扱 所	一 般 取 扱 所	
製造所等設置許可申請		3	2				1	1			2	9
製造所等変更許可申請	1	1			8		1		21		27	59
製造所等仮使用承認申請	1	1			5				19		26	52
製造所等完成検査前検査申請									1			1
製造所等設置完成検査申請		4	5		1		1	2			3	16
製造所等変更完成検査申請	1	1			8				19		28	57
製造所等譲渡引渡届		1			3		3	1				8
品名・数量・倍数変更届	3	7	1		2			1			1	15
製造所等使用休止・開始届					3						1	4
製造所等廃止届		1			8		3	1	3		6	22
保安監督者選任・解任届	1	5	5	2	6				8		6	33
予防規程制定・変更認可申請	2								5		1	8
完成検査済証再交付							1					1
所有者・管理者等変更届		15	14	1	31	3	3	4	23		22	116
軽微な変更届	1	1	1		5				26		11	45
災害発生届									1			1
その他		1			82		3	2	11		7	106
合 計	10	41	28	3	162	3	16	12	137		141	553
危険物仮貯蔵・仮取扱届												5

防火対象物数比較表



防火対象物数比較表



警 防

車両配備状況

区 分	消 防 本 部	長 浜 消 防 署							米 原 消 防 署			合 計
			東 浅 井 分 署	浅 井 出 張 所	び わ 出 張 所	伊 香 分 署	余 呉 出 張 所	西 浅 井 出 張 所		米 原 出 張 所	伊 吹 出 張 所	
はしご付消防ポンプ自動車		1										1
化学消防ポンプ自動車		1	1			1						3
水槽付消防ポンプ自動車		1							1	1		3
消防ポンプ自動車		1	1	1	1	1	1	1	1		1	9
救助工作車		1				1			1			3
指揮車	1	2	1			1			1			6
高規格救急車	1	2	1	1	1	1	1	1	1	1	1	12
資機材搬送車		1							1			2
査察車	1	1							1			3
人員輸送車	1											1
人員搬送車	2											2
訓練指導車	2								1			3
軽トラック		1	1			1						3
業務車	2	1				1			2			6
その他の車両	2	1										3
合 計	12	14	5	2	2	7	2	2	10	2	2	60

消防車両等一覧

(平成27年12月31日現在)

所属	名称	無線名称	車名・車種	購入年	総重量	排気量	全長	全幅	全高	
消防本部	湖北指揮車(機動連絡車)	こほくしき1	トヨタ・ランドクルーザー	H26	3,220	4,600	502	197	226	
	本部救急車(予備)	ほんぶ きゆうきゆう1	トヨタ・ハイメディック	H15	2,995	3,370	574	180	252	
	本部人員輸送車	こほくしえん1	トヨタ・コースター	H25	4,735	4,000	631	203	291	
	本部査察車		三菱・ミニキャブバン	H23	1,430	650	339	147	189	
	本部総務車1		トヨタ・クラウン	H 9	1,785	2,990	482	176	142	
	本部総務車2		トヨタ・プリウス	H12	1,495	1,490	431	169	149	
	本部業務車1		三菱・ランサー	H11	1,405	1,460	429	169	140	
	本部業務車2		スズキ・エブリイバン	H27 (リース)	1,350	650	339	147	189	
	人員搬送車1		トヨタ・ハイエース	H17	2,570	2,690	484	188	210	
	人員搬送車2		トヨタ・ハイエース	H12	2,220	2,430	469	169	195	
	地震体験車		三菱・キャンター	H23	7,155	2,990	664	226	344	
	救急普及啓発広報車		日産・シビリアン	H24	4,725	4,470	647	211	271	
	長浜消防署	長浜ポンプ車	ながはま ぼんぶ1	いすゞ・エルフ	H 8	4,550	4,570	544	190	267
長浜タンク車		ながはま たんく1	日野・レンジャー	H 9	7,900	7,960	690	220	262	
長浜化学車		ながはま かがく1	三菱・ファイター	H 9	8,460	8,200	718	220	275	
長浜はしご車		ながはま はしご1	日野・大型消防車	H10	20,220	20,780	1125	249	358	
湖北救助車		こほく きゆうじよ1	日野・レンジャー	H22	11,975	6,400	768	230	320	
長浜救急1号車		ながはま きゆうきゆう1	日産・パラメディック	H22	3,255	3,490	564	190	249	
長浜救急2号車		ながはま きゆうきゆう2	日産・パラメディック	H15	3,295	3,490	575	190	248	
長浜指揮車		ながはま しき1	日産・ADバン	H12	1,660	1,490	437	169	164	
長浜指揮支援車		ながはま しきしえん1	三菱・パジェロ	H22	2,465	2,970	494	184	206	
長浜査察車		ながはま ささつ1	三菱・ミニキャブバン	H23	1,430	650	339	147	189	
長浜資機材搬送車		ながはま しえん1	トヨタ・トヨエース	H 8	3,305	1,990	440	170	227	
湖北水難車		こほく すいなん1	いすゞ・エルフ	H 4	2,530	2,490	440	172	250	
長浜業務車			三菱・ミニキャブバン	H21	1,430	650	339	147	189	
長浜軽トラック			スバル・サンバー	H27	1,270	650	339	147	178	
東浅井分署		東浅井ポンプ車	ひがしあざい ぼんぶ1	日野・デュトロ	H25	6,945	4,000	568	195	300
		東浅井化学車	ひがしあざい かがく1	日野・レンジャー	H 3	7,980	7,410	704	222	275
		東浅井救急車	ひがしあざい きゆうきゆう1	トヨタ・ハイメディック	H20	3,145	2,690	564	189	254
	東浅井指揮車	ひがしあざい しき1	トヨタ・ハイラックスサーフ	H 9	1,975	2,690	454	169	192	
	東浅井軽トラック		スズキ・キャリー	H12	1,210	650	339	147	180	
	浅井出張所	浅井ポンプ車	あざい ぼんぶ1	三菱・キャンター	H11	6,100	5,240	580	190	258
浅井救急車		あざい きゆうきゆう1	トヨタ・ハイメディック	H27	3,205	2,690	565	189	249	
びわ出張所	びわポンプ車	びわ ぼんぶ1	三菱・キャンター	H11	6,100	5,240	580	190	258	
	びわ救急車	びわ きゆうきゆう1	トヨタ・ハイメディック	H26	3,155	2,690	565	189	249	
伊香分署	伊香ポンプ	いか ぼんぶ1	三菱・キャンター	H10	6,030	4,560	578	198	262	
	伊香化学車	いか かがく1	いすゞ・フォワード	H16	9,930	8,220	723	230	295	
	伊香救助車	いか きゆうじよ1	三菱・ファイター	H13	10,390	8,200	762	225	315	
	伊香救急車	いか きゆうきゆう1	日産・パラメディック	H21	3,185	3,490	565	190	247	
	伊香指揮車	いか しき1	ホンダ・CR-V	H 9	1,645	1,970	447	175	185	
	伊香業務車		三菱・デリカ	H19	2,535	1,780	428	169	186	
	伊香軽トラック		スバル・サンバー	H26	1,260	650	339	147	190	
余呉出張所	余呉ポンプ車	よご ぼんぶ1	日野・デュトロ	H18	6,450	4,000	592	188	256	
	余呉救急車	よご きゆうきゆう1	トヨタ・ハイメディック	H18	3,015	3,370	564	180	252	
西浅井出張所	西浅井ポンプ車	にしあざい ぼんぶ1	日野・デュトロ	H14	6,180	4,890	595	190	255	
	西浅井救急車	にしあざい きゆうきゆう1	日産・パラメディック	H15	3,235	3,490	570	190	246	
米原消防署	米原タンク車	まいばら たんく1	日野・レンジャー	H 9	8,820	7,960	690	220	283	
	米原ポンプ車	まいばら ぼんぶ1	日野・デュトロ	H21	6,885	4,000	583	188	275	
	米原救助車	まいばら きゆうじよ1	日野・レンジャー	H 4	9,650	7,410	785	230	317	
	米原救急車	まいばら きゆうきゆう1	日産・パラメディック	H19	3,235	3,490	564	190	247	
	米原指揮車	まいばら しき1	ホンダ・CR-V	H10	1,705	1,970	447	175	182	
	米原資機材搬送車	まいばら しえん1	日野・デュトロ	H15	5,670	4,610	530	189	247	
	米原査察車	まいばら ささつ1	日産・ADバン	H10	1,530	1,490	417	166	166	
	米原業務車1		日産・ADバン	H13	1,770	1,760	437	169	151	
	米原業務車2		ホンダ・アクティ	H21	1,380	650	339	147	188	
	米原指導車		マツダ・ボンゴ	H10	2,555	2,180	448	174	248	
	米原出張所	米原西タンク車	まいばらにし たんく1	いすゞ・フォワード	H13	7,990	8,220	653	220	275
米原西救急車		まいばらにし きゆうきゆう1	日産・パラメディック	H16	3,265	3,490	564	190	247	
伊吹出張所	伊吹ポンプ車	いぶき ぼんぶ1	いすゞ・エルフ	H 9	5,050	4,570	561	188	283	
	伊吹救急車	いぶき きゆうきゆう1	トヨタ・ハイメディック	H24	3,165	2,690	562	189	249	

特殊災害資機材一覧(RI、BC)

RI災害対策資機材配置一覧表

平成27年12月31日現在

資機材名	合計	長浜消防署	東浅井分署	浅井出張所	びわ出張所	伊香分署	余呉出張所	西浅井出張所	米原消防署	警防課	
										米原出張所	伊吹出張所
防護服											
放射線防護消防服	19	2	3			9			5		
〃 (その他)	0										
測定器											
個人用ポケット線量計	36										36
〃 (中性子線測定)	3					2	1				
電離箱式サーベイメーター	2										2
GM管式サーベイメーター	1										1
シンチレーション式サーベイメーター	1	1									
ガンマ線及びエックス線用線量率計(RDS-30)	2										2
ガンマ線及びエックス線用線量率計(RadEye B20)	4	1				1	1	1			
携帯型空間線量率計(RadEye G-10)	6	1	1		1	1	1	1			

BC災害対策資機材配置一覧表

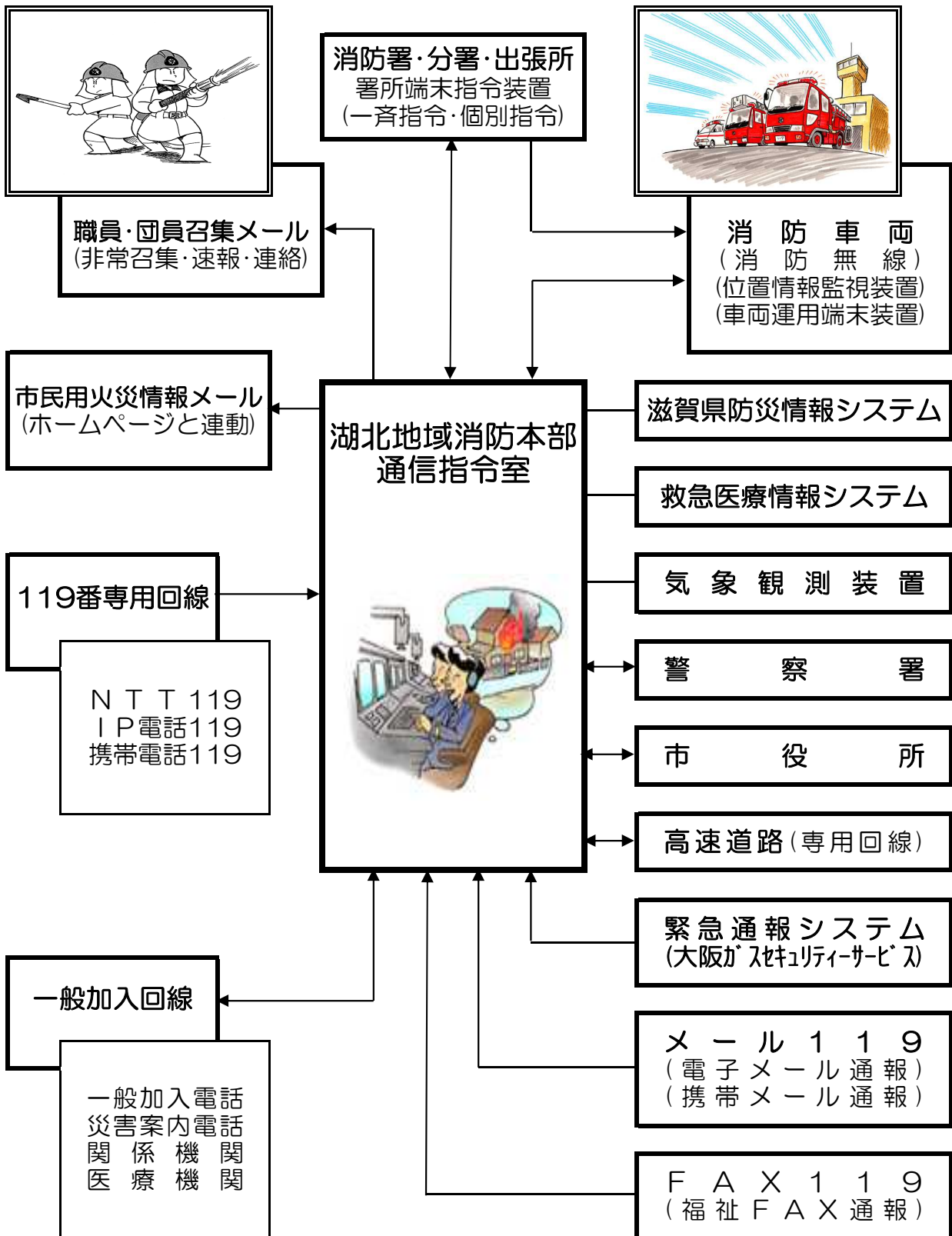
資機材名	合計	長浜消防署	東浅井分署	浅井出張所	びわ出張所	伊香分署	余呉出張所	西浅井出張所	米原消防署	警防課	
										米原出張所	伊吹出張所
防護服											
陽圧式化学防護服(レベルA対応)	9	5				2			2		
化学防護服	4					2			2		
簡易型防護服(SS1 一式)	24										24
〃 (アゼアス)	16										16
〃 (タイケムF)	40	14	11			3	2	2	8		
〃 (タイケムC)	74	17	17	4	4	12	3	4	13		
〃 (タイベック)	30	6	4								20
〃 (その他)	7	3	4								
測定器											
複合ガス測定器(GX111)	1								1		
〃 (GX2003)	2	2									
〃 (GX8000)	1	1									
〃 (アルティア4)	4	1	1			1			1		
有毒ガス検知管	1	1									
呼吸保護具											
空気呼吸器	74	23	7	3	3	11	3	3	15	3	3
防塵マスク	65	5	3			50			7		
防毒マスク(国・県貸与分)	28	15				5			4		4
全面マスク(NBC対応型)	24	15				5			4		

通信指令統計



通 信

消防通信系統図



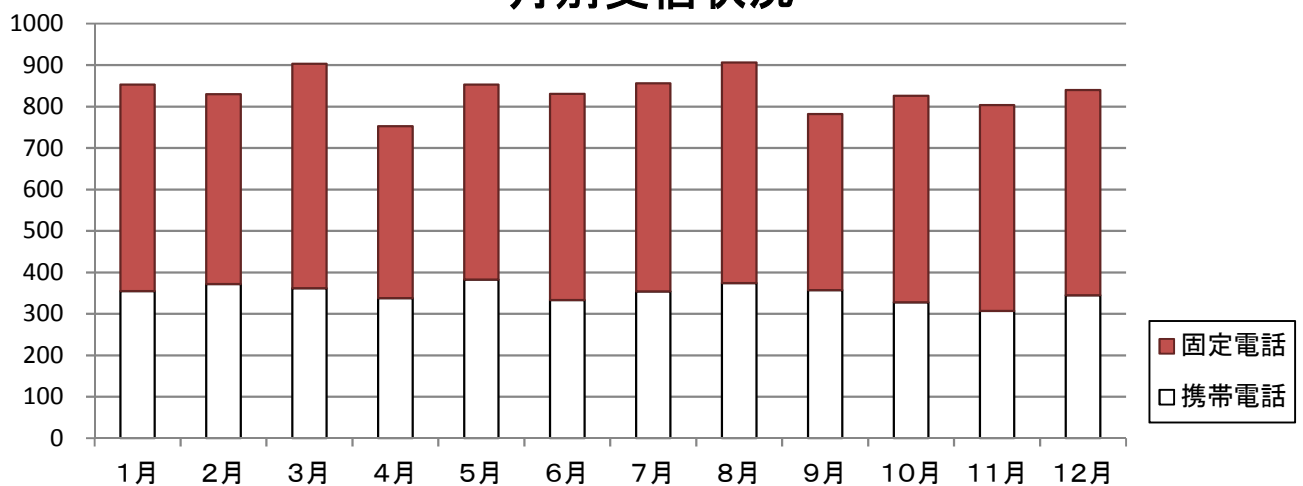
119番通報受信状況

月	火災	救急	救助	その他災害	問い合わせ	試験	間違い	その他	転送・伝達	小計	合計
1月	4	379 167	1 3	1 4	16 19	46 2	7 22	47 133	1 1	498 355	853
2月	2 3	325 182	1 4		9 13	54 3	12 17	55 149		458 372	
3月	5	355 169	2 3		14 9	66 9	7 14	97 150		541 362	903
4月	2 2	309 171		2	8 12	38 1	12 16	44 133		415 338	
5月	2 6	320 180		1 5	16 19	54 1	15 14	62 141		470 383	853
6月	4	323 159		2 3	10 13	89 6	6 20	68 125		498 333	
7月	1 2	330 196	2 4	1 2	18 12	54 1	20 22	76 115		502 354	856
8月	1	385 213	4 9		17 14	55 2	15 19	54 107	1 5	532 374	
9月		279 180	2 9	1 7	14 17	71 3	9 18	49 122		425 357	782
10月	5	331 192		1 7	16 9	47 1	6 16	97 92		498 328	
11月	2	312 187	1 3	1 3	11 14	58	9 12	105 84		497 307	804
12月	3 3	358 181			12 13	47 2	18 16	57 122		495 345	
合計	11 36	4,006 2,177	13 64	10 41	161 164	679 31	136 206	811 1,473	2 16	5,829 4,208	10,037

※上段は固定電話、下段は携帯電話からの受信件数を示す。

※ 間違い…間違い・いたずら ※ その他…調査・同報・訓練・その他

月別受信状況



月別気象状況

極値表

観測種別	最高気温	最低気温	最大風速	日最大雨量	時間最大雨量
観測値	39.1℃	-2.5℃	22.8m/s	79.5mm	27.5mm
観測日時	8月2日	3月11日	7月17日	9月9日	7月22日

種別 月別	天候					気温(℃)			湿度(%)			風速(m/s)		雨量(mm)		
	快晴	晴	曇	雨	雪	平均	最高	最低	平均	最高	最低	平均	最大	月降雨量	時間最大	日最大
1月		5	13	7	6	4.1	13.5	-2.3	70.6	89.1	33.0	2.1	16.2	166.5	8.5	26.5
2月		6	13	5	4	4.7	14.3	-1.9	67.6	90.0	31.3	2.2	16.1	78.0	5.5	16.5
3月		17	9	4	1	8.4	22.5	-2.5	62.5	89.4	13.0	2.2	17.2	118.5	7.5	22.5
4月		15	7	8		14.3	28.7	3.7	64.2	89.7	8.8	2.7	17.8	98.5	6.0	26.5
5月		18	11	2		20.3	31.5	9.2	54.3	87.5	14.1	2.5	17.4	75.0	11.5	33.0
6月		6	16	8		22.0	32.6	13.2	67.2	90.2	24.1	2.5	15.8	175.0	19.5	44.0
7月		9	13	9		26.5	36.4	18.3	70.5	92.2	30.0	2.4	22.8	271.0	27.5	69.0
8月		16	10	5		27.7	39.1	21.2	66.3	90.8	27.7	2.1	21.7	128.0	20.5	65.0
9月		11	11	8		22.3	29.6	13.7	69.6	92.5	23.8	1.9	14.9	236.0	16.0	79.5
10月		25	4	2		17.4	26.1	7.2	62.0	91.1	25.2	1.9	15.1	31.0	14.0	18.5
11月		10	13	7		13.9	23.6	3.7	70.0	92.2	27.7	1.6	14.0	100.5	9.5	24.0
12月		6	20	5		8.8	19.6	-0.4	66.1	90.8	24.1	2.0	17.4	93.0	10.0	37.5
平均						15.9			65.9			2.2				
最大							39.1			92.5			22.8	271.0	27.5	79.5
最低								-2.5			8.8					

※観測地は長浜消防署

火災統計

火災概要

平成27年中の火災件数は52件で、前年に比べ18件の減少となっています。

火災を種別区分し構成比を見ると、建物火災が28件で全体の54%となり、前年より3件の増加となっています。

損害額は全体で180,084千円となり、前年に比べると38,758千円増加し、建物火災は179,220千円で全火災の約99%を占め、次いで車両火災が595千円の順となっています。

出火原因別に見ると、放火及び放火の疑いが21件(40%)と最も多く、次いで、たき火とたばこで7件(13%)の順となっています。

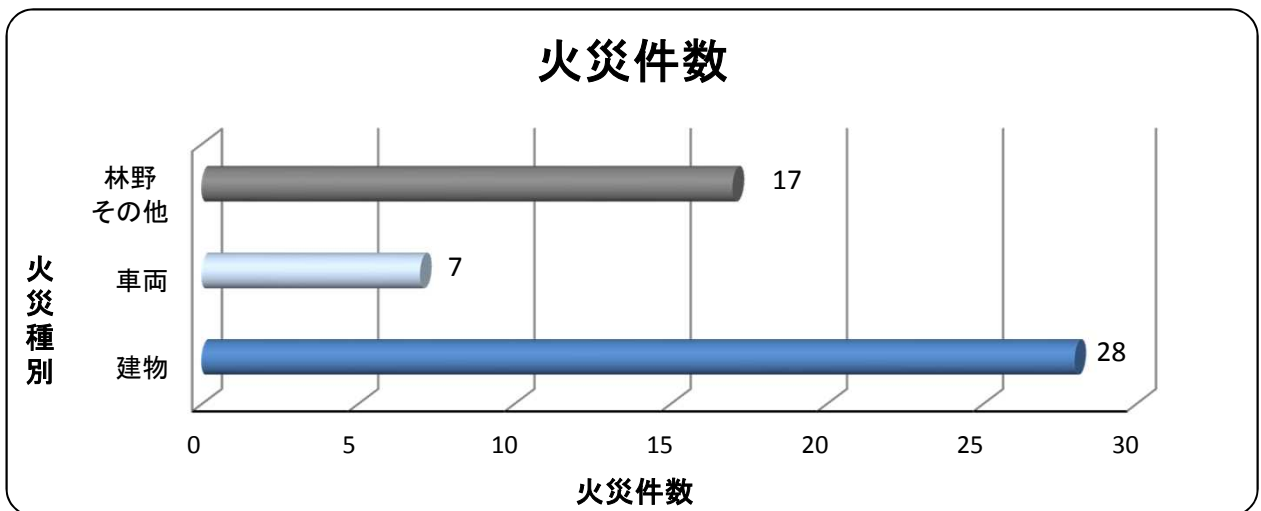


火災発生状況（前年との比較）

区分		年	平成27年	平成26年	増減
火災件数	建物火災		28	25	3
	林野火災		2	2	0
	車両火災		7	12	△5
	船舶火災				
	航空機火災				
	その他火災		15	31	△16
	合計		52	70	△18
焼損棟数	全焼		9	17	△8
	半焼		5	2	3
	部分焼		8	6	2
	ぼや		16	11	5
	合計		38	36	2
焼損面積等	焼損床面積（㎡）		1,956	1,843	113
	焼損表面積（㎡）		77	26	51
	林野（a）		5	5	0
	車両（台）		7	12	△5
り災世帯数	全損		2	4	△2
	半損		3		3
	小損		8	4	4
り災人員			36	15	21
死傷者	死者				
	負傷者		6	10	△4
損害額（千円）			180,084	141,326	38,758
1ヶ月平均火災件数			4.3	5.8	△1.5
1ヶ月平均損害額（千円）			15,007.0	11,777.2	3,229.8
1件当り平均損害額（千円）			3,463.2	2,018.9	1,444.3
建物火災1件当り平均床面積（㎡）			69.9	73.7	△3.8
建物火災1件当り平均表面積（㎡）			2.8	1.0	1.7

市・署所別火災発生状況

市・署所別 区分		長 浜 市	米 原 市	合 計	長 浜 消 防 署	伊香分署					米 原 消 防 署	米 原 出 張 所	伊 吹 出 張 所
						東 浅 井 分 署	浅 井 出 張 所	び わ 出 張 所	伊 香 分 署	余 呉 出 張 所			
火 災 件 数	建 物	19	9	28	11		4	1			3	7	2
	林 野	2		2		1					1		
	車 両	7		7	2		1	1	2		1		
	船 舶												
	航 空 機												
	そ の 他	11	4	15	2	1		5	1	2		3	1
	合 計	39	13	52	15	2	5	7	3	2	5	10	3
焼 損 棟 数		28	10	38	12		9	2			5	8	2
り 災 世 帯		11	2	13	8		3					1	1
り 災 人 員		31	5	36	18		13					3	2
死 傷 者	死 者												
	負 傷 者	5	1	6	4		1					1	
焼 損 面 積	建 物 床面積(m ²)	1,936	20	1,956	1,377		317				242	20	
	建 物 表面積(m ²)	74	3	77	3		60				11	3	
	林 野 (a)	5		5							5		
	車 両 (台)	7		7	2		1	1	2		1		
損 害 額 (千円)		178,690	1,394	180,084	151,319		16,989		29		10,353	1,356	38



月別火災発生状況

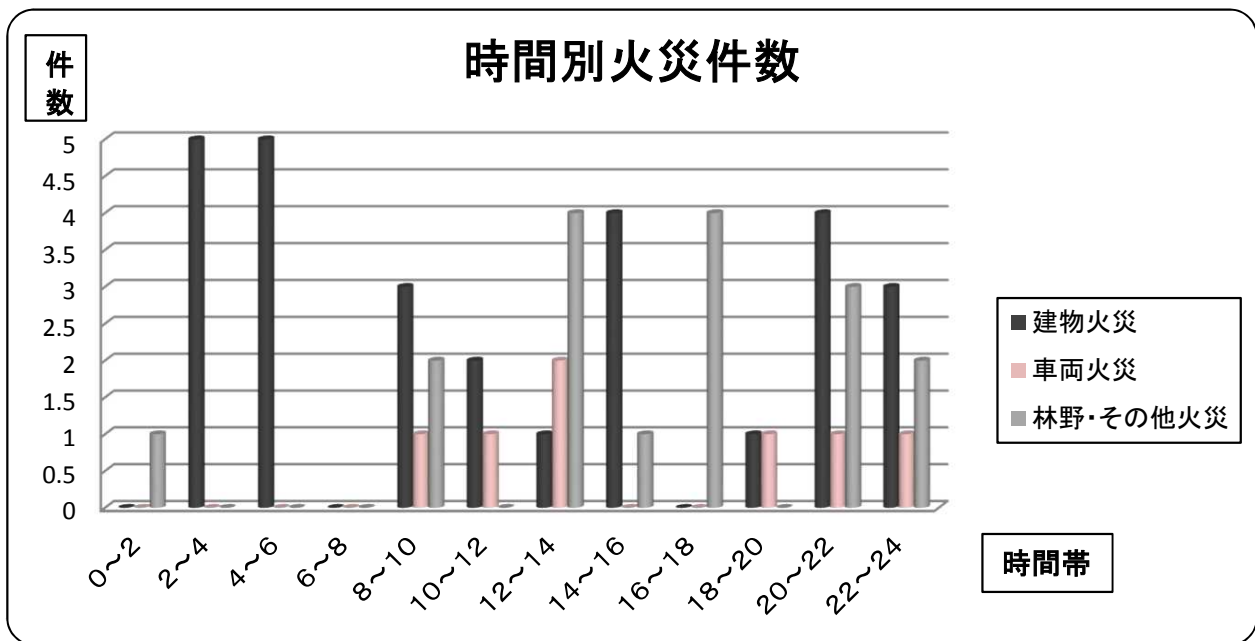
区分		1月	2月	3月	4月	5月	6月	7月	8月	9月	10月	11月	12月	合計
火災 件 数	建物火災	6	4	4	1	2	3	1	1		3		3	28
	林野火災				1	1								2
	車両火災	1	1				1	1			1	2		7
	船舶火災													
	航空機火災													
	その他火災	1		1	1	5		1			2	2	2	15
	合計	8	5	5	3	8	4	3	1		6	4	5	52
焼 損 棟 数	全焼	3	1	3	1		1							9
	半焼	1	1	2	1									5
	部分焼	2	3	1				1			1			8
	ぼや	1	3	1		2	2		1		3		3	16
	合計	7	8	7	2	2	3	1	1		4		3	38
焼 損 面積	建物床面積(m ²)	210	187	1434	10		92	10			13			1,956
	建物表面積(m ²)	13	53	11										77
	林野(a)				5									5
り 災 世 帯 数	全損						1				1			2
	半損		1	2										3
	小損		4	1			1						2	8
	合計		5	3			2				1		2	13
り災人員			17	5			5				1		8	36
死 傷 者	死者													
	負傷者		2	2									2	6
損 害 額 (千円)	建物火災	2,760	21,841	151,790	77		1,560	877	38		274		3	179,220
	林野火災													
	車両火災	2	436				25	128			4			595
	船舶火災													
	航空機火災													
	その他火災			9		260								269
	合計	2,762	22,277	151,799	77	260	1,585	1,005	38		278		3	180,084

曜日別火災発生状況

区分		曜日	日	月	火	水	木	金	土	不明	合計
火災件数	建物火災		3	14	2	2	4	1	2		28
	林野火災		2								2
	車両火災			1	3	2		1			7
	船舶火災										
	航空機火災										
	その他火災		1	2	2	4	3	2	1		15
	合計		6	17	7	8	7	4	3		52
焼損棟数	全焼		1	5	2	1					9
	半焼		1	2	1	1					5
	部分焼		1	4	1	1			1		8
	ぼや		1	5	2	1	5	1	1		16
	合計		4	16	6	4	5	1	2		38
焼損面積	焼損床面積 (㎡)		20	1475	206	242			13		1,956
	建物表面積 (㎡)			15	51	11					77
	林野 (a)		5								5
り災世帯数	全損				1				1		2
	半損			3							3
	小損			2	3	1	2				8
	合計			5	4	1	2		1		13
り災人員				9	16	3	7		1		36
死傷者	死者										
	負傷者			3	1	1	1				6
損害額 (千円)			954	152,444	16,052	10,303	44	4	283		180,084

時間帯別火災発生状況

区分 時間	火災件数							焼損棟数					焼損面積			損害額 (千円)	
	建物	林野	車両	船舶	航空機	その他	合計	全焼	半焼	部分焼	ぼや	合計	建物床面積 (㎡)	建物表面積 (㎡)	林野 (a)		
～ 2						1	1										256
2～ 4	5						5	4	2	2		8	535	20			14,386
4～ 6	5						5	1	1	2	1	5	1,185	4			139,233
6～ 8																	
8～ 10	3		1			2	6			1	2	3		1			52
10～ 12	2		1				3				2	2					5
12～ 14	1	1	2			3	7	1	1		1	3	10				81
14～ 16	4					1	5	1	1	2	4	8	187	52			21,905
16～ 18		1				3	4								5		
18～ 20	1		1				2				1	1					128
20～ 22	4		1			3	8			1	3	4	14				270
22～ 24	3		1			2	6	2			2	4	25				3,768
不明																	
合計	28	2	7			15	52	9	5	8	16	38	1,956	77	5		180,084



出火原因別火災発生状況

原因別 火災種別 (建物別)	建 物 火 災						林 野 火 災	車 両 火 災	船 舶 火 災	航 空 機 火 災	そ の 他 火 災	合 計
	専 用 住 宅	共 同 住 宅 等	店 舗 等	工 場 ・ 作 業 場	倉 庫 ・ 納 屋 等	そ の 他 の 建 物						
たばこ		2									1	3
こんろ	1											1
かまど												
風呂かまど												
炉				1								1
焼却炉											1	1
ストーブ	1	1										2
こたつ												
ポイラー												
煙突・煙道												
排気管								2				2
電気機器			1									1
電気装置				1								1
電灯・電話等の配線			1									1
内燃機関												
配線器具	1											1
火あそび												
マッチ・ライター												
たき火					1						3	4
溶接機・切断機												
灯火												
衝突の火花								1				1
取灰											1	1
火入れ											1	1
放火	1		2					2			5	10
放火の疑い					6	2					3	11
その他	1		1	1			1	2				6
不明・調査中	2					1	1					4
合計	7	3	5	3	7	3	2	7			15	52

消防事故

種別 \ 月	1月	2月	3月	4月	5月	6月	7月	8月	9月	10月	11月	12月	合計
無 損 事 故	1				2								3
漏 洩・流 出 事 故	5	2	2	6	3		4	2		2		2	28
破 裂 事 故													
電 気 事 故												1	1
燃 焼 放 置 事 故	2	1			1	1		3	7	5	2		22
誤 発 報 事 故	5	1	2	2	1	5	2	4	4	2	8	2	38
警 戒 出 動	1	3	1	3	2	5	4	2	2	2	1	1	27
統 計 外 火 災				1						1		1	3
そ の 他										1	1		2
合 計	14	7	5	12	9	11	10	11	13	13	12	7	124

消防事故

消防事故とは、火災（火災の3要素：ア．人の意図に反し又は放火により発生すること。イ．消火の必要がある燃焼現象であること。ウ．消火設備又はこれと同程度の効果のあるものの利用を必要とすること。以上の要素全部が含まれているもの。）として扱わない燃焼事故等で、次に掲げるものをいう。

(1) 無損事故

天ぷら鍋の油のみが燃えた場合など、火災の3要素に該当しない燃焼現象をいう。

(2) 漏洩・流出事故

危険物質、ガス等の漏洩・流出および二次的災害危険が生じるおそれのある事故をいう。

(3) 破裂事故

破裂現象（燃焼現象によらないボイラーの内圧槽破裂等の物理的破裂等）による物件等が損壊した事故をいう。

(4) 電気事故

電気配線や電気器具に起因する発熱・発煙事故で火災の3要素に該当しない事故をいう。

(5) 燃焼放置事故

枯草やごみ焼却の放置などのうち消火の必要のない燃焼現象をいう。

(6) 誤発報事故

自動火災報知設備の非火災報、火災報知専用電話等によるいたずらおよび誤通報による出動をいう。

(7) 警戒出動

火災危険等により出動したものをいう。

(8) 統計外火災

高速道路や隣接地等の管轄区域外（火災統計に含まれない火災）に出動したものをいう。

救急統計

救急概要

平成27年中の救急出動件数は7,051件で、前年に比べて18件減少しています。

1日の平均出動件数は約19件で、1日平均搬送人員は19人となっています。これはおよそ76分に1回の割合で救急車が出動し、当管内人口のおよそ24人に1人が搬送されたことになります。

事故種別では、急病4,634件、一般負傷1,014件、交通事故757件で全体の約91%を占め、特に急病が約65%と最も多くなっています。



救急発生状況(前年との比較)

区分		年	平成 2 7 年	平成 2 6 年	増 減
出 動 件 数			7,051	7,069	△ 18
事 故 種 別	火 災		30	30	
	自 然 災 害			1	△ 1
	水 難		11	6	5
	交 通 事 故		757	812	△ 55
	労 働 災 害		72	83	△ 11
	運 動 競 技		39	34	5
	一 般 負 傷		1,014	1,047	△ 33
	加 害		27	24	3
	自 損 行 為		57	73	△ 16
	急 病		4,634	4,579	55
そ の 他	転 院 搬 送		386	364	22
	医 師 搬 送				
	資 機 材 搬 送		1	2	△ 1
	そ の 他		23	14	9
救 急 搬 送 件 数			6,701	6,722	△ 21
搬 送 人 員			6,842	6,877	△ 35
不 搬 送			350	347	3
1 日 平 均 出 動 件 数			19.3	19.4	△0.1
1 日 平 均 搬 送 人 員			18.7	18.8	△ 0.1
1 ヶ 月 平 均 出 動 件 数			587.6	589.1	△ 1.5
1 ヶ 月 平 均 搬 送 人 員			570.2	573.1	△ 2.9

平成27年 発生状況(前年との比較)

区分		年	平成27年	平成26年	増減	
出動件数			7,051	7,069	△ 18	
事故 種 別	火災		30	30		
	自然災害			1	△ 1	
	水難		11	6	5	
	交通事故		757	812	△ 55	
	労働災害		72	83	△ 11	
	運動競技		39	34	5	
	一般負傷		1,014	1,047	△ 33	
	加害		27	24	3	
	自損行為		57	73	△ 16	
	急病		4,634	4,579	55	
	その他	転院搬送		386	364	22
		医師搬送				
		資機材搬送		1	2	△ 1
		その他		23	14	9
救急搬送件数			6,701	6,722	△ 21	
搬送人員			6,842	6,877	△ 35	
不搬送			350	347	3	
1日平均出動件数			19.3	19.4	△0.1	
1日平均搬送人員			18.7	18.8	△ 0.1	
1ヶ月平均出動件数			587.6	589.1	△ 1.5	
1ヶ月平均搬送人員			570.2	573.1	△ 2.9	

区域別救急発生状況

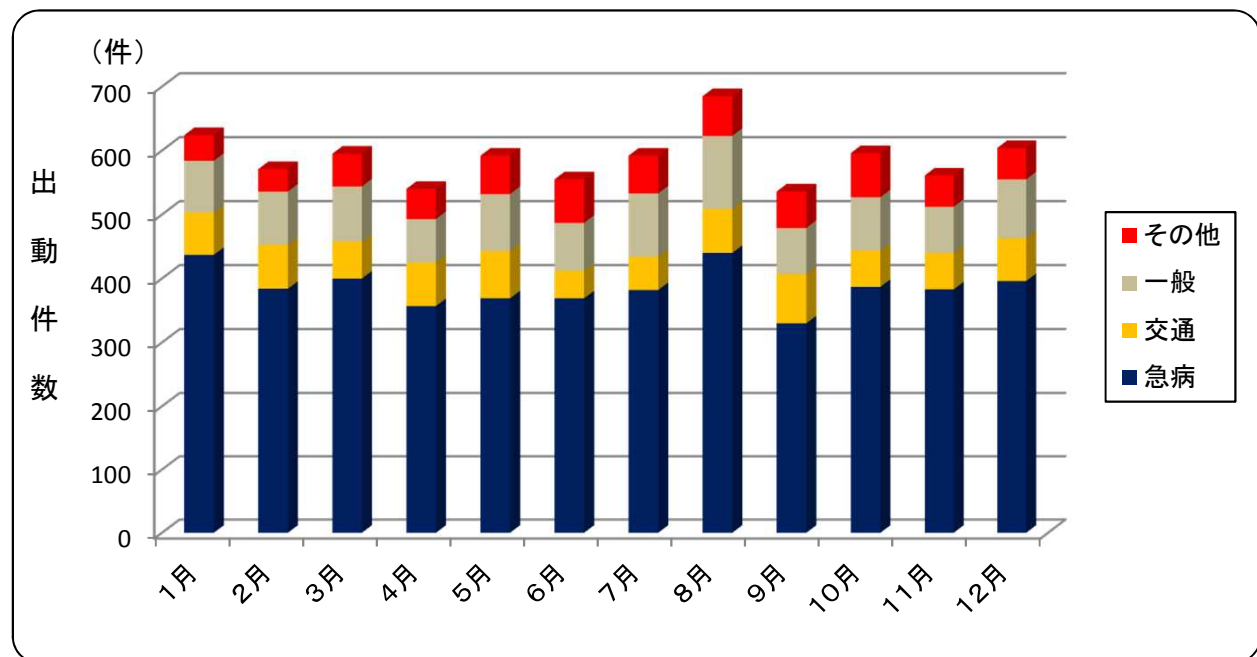
事故種別 区域別	火 災	自然 災害	水 難	交 通 事 故	労 働 災 害	運 動 競 技	一 般 負 傷	加 害	自 損 行 為	急 病	そ の 他	合 計
長 浜 市	18		10	562	53	28	741	21	47	3,460	317	5,257
米 原 市	7		1	152	19	11	273	4	10	1,156	91	1,724
名神高速道路	3			8						6		17
北陸自動車道	2			35				2		12		51
管 外											2	2
合 計	30		11	757	72	39	1,014	27	57	4,634	410	7,051

署所別救急出動状況

事故種別 署所別	火 災	自然 災害	水 難	交 通 事 故	労 働 災 害	運 動 競 技	一 般 負 傷	加 害	自 損 行 為	急 病	そ の 他	合 計
長 浜 消 防 署	1		2	330	18	8	302	12	22	1,715	156	2,566
東 浅 井 分 署	5			68	13	4	86	3	10	379	28	596
浅井出張所	4			54	7	4	89	2	3	375	14	552
びわ出張所	3		1	50	3	4	92	2	1	347	19	522
伊 香 分 署	1		1	63	8	4	109	3	7	465	76	737
余呉出張所	4		1	27	3	3	42	1	3	144	20	248
西浅井出張所			5	27	3	2	39		2	121	10	209
米 原 消 防 署	3		1	72	13	8	123	4	4	594	47	869
米原出張所	4			62	4	2	100		4	465	40	681
伊吹出張所	5			4			32		1	29		71
合 計	30		11	757	72	39	1,014	27	57	4,634	410	7,051

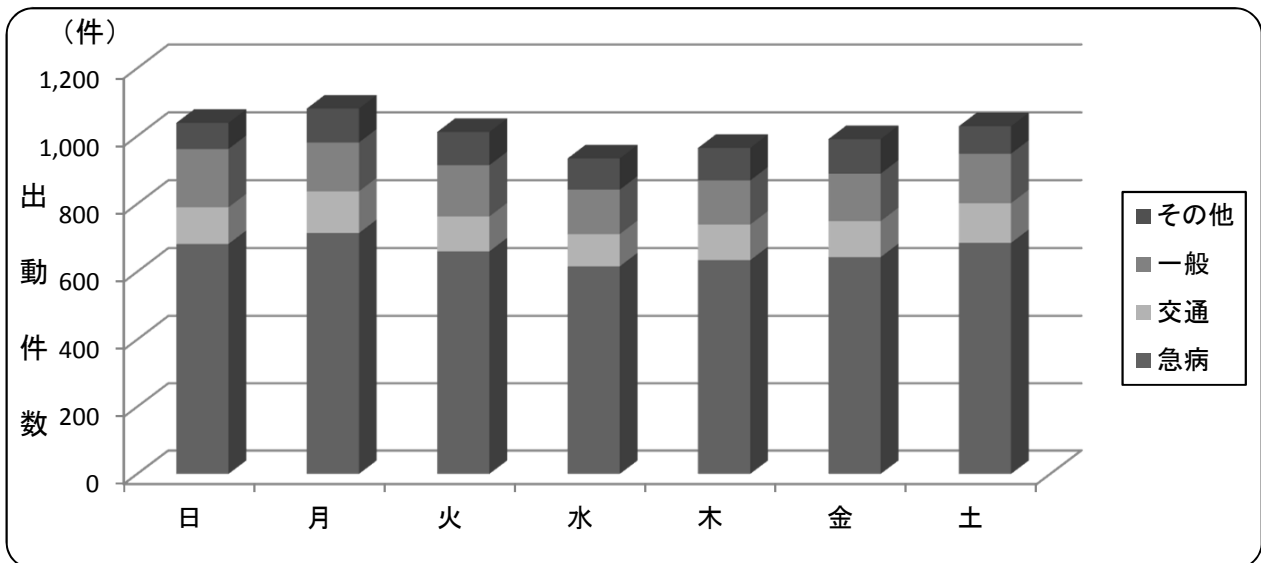
月別救急発生状況

月別 区分		1月	2月	3月	4月	5月	6月	7月	8月	9月	10月	11月	12月	合計
		出動件数	624	571	595	540	592	555	592	685	536	596	561	604
搬送件数	597	535	564	513	561	520	570	651	516	565	532	577	6,701	
搬送人員	611	549	566	527	574	527	575	676	533	575	537	592	6,842	
不搬送	27	36	31	27	31	35	22	34	20	31	29	27	350	
事故 種別	火災	2	5	5	2	3	4	2	1		4	1	1	30
	自然災害													
	水難			1		2	1	3	4					11
	交通事故	66	69	58	68	74	43	52	69	77	57	57	67	757
	労働災害	1	6	6	7	6	7	8	4	7	10	5	5	72
	運動競技	2		2	3	2	4	3	5	4	9	3	2	39
	一般負傷	81	83	86	68	89	75	99	114	72	83	72	92	1,014
	加害		2	3		4	6	3	4	1	2	1	1	27
	自損行為	3	2	9	2	7	5	6	9	4	3	3	4	57
	急病	437	384	400	357	369	369	382	440	330	387	383	396	4,634
	その他	32	20	25	33	36	41	34	35	41	41	36	36	410



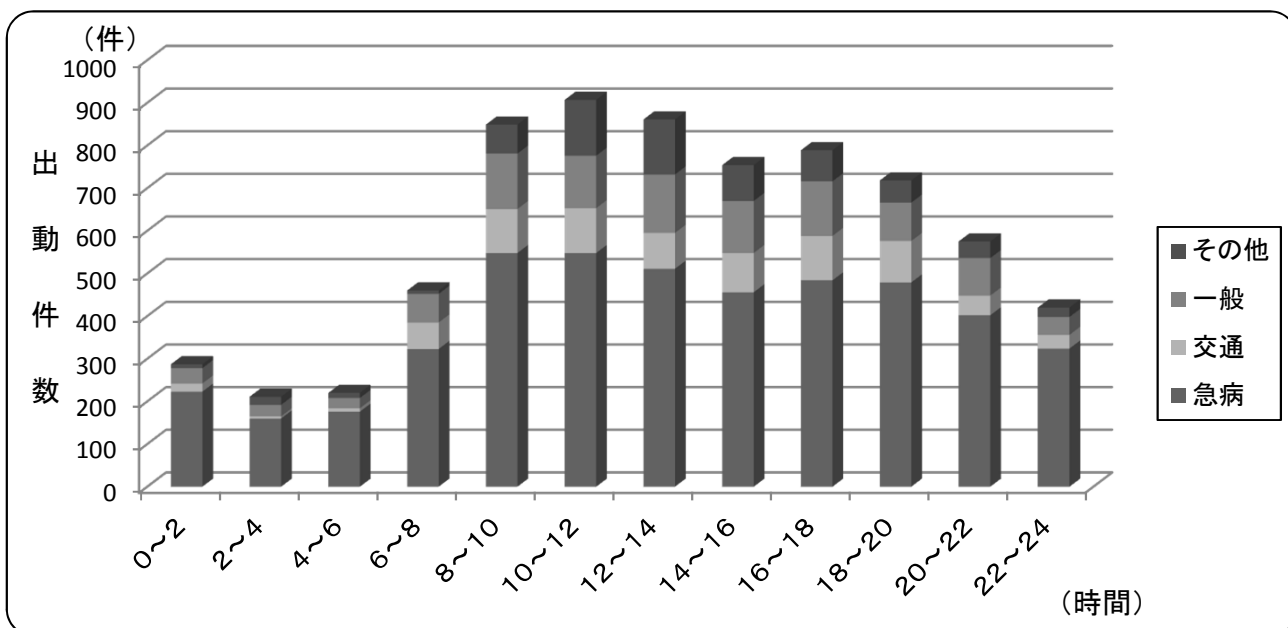
曜日別救急発生状況

区分		曜日別							合計
		日	月	火	水	木	金	土	
事故 種 別	火災	5	9	6	5	2	1	2	30
	自然災害								
	水難	3			2	2	3	1	11
	交通事故	108	123	103	95	105	106	117	757
	労働災害	4	11	14	13	12	11	7	72
	運動競技	16	3	2	4	1	3	10	39
	一般負傷	172	144	151	131	130	140	146	1,014
	加害	10	2	1	3	5	4	2	27
	自損行為	9	13	3	7	12	5	8	57
	急病	682	714	660	616	634	643	685	4,634
	その他	30	62	72	58	62	75	51	410
合計		1,039	1,081	1,012	934	965	991	1,029	7,051



時間帯別救急発生状況

事故種別 時間	火災	自然災害	水難	交通事故	労働災害	運動競技	一般負傷	加害	自損行為	急病	その他	合計
～ 2	1			19			36	3		223	5	287
2 ～ 4	5			5	1		27	5	3	160	5	211
4 ～ 6	4		1	8			24	1	5	176	1	220
6 ～ 8				62	5		67		2	323	1	460
8 ～ 10	3		1	103	16		130	1	7	548	40	849
10 ～ 12	2		3	105	15	12	123	3	5	548	91	907
12 ～ 14	2		3	84	12	11	137	1	6	511	94	861
14 ～ 16	2		1	92	15	7	122	1	5	456	53	754
16 ～ 18	1		1	104	4	7	128	1	8	484	51	789
18 ～ 20	1		1	97	2	2	90	4	9	479	33	718
20 ～ 22	4			46	2		88	4	5	402	24	575
22 ～ 24	5			32			42	3	2	324	12	420
合計	30		11	757	72	39	1,014	27	57	4,634	410	7,051



救急隊員が行った応急処置件数

事故種別 処置種別		急病	交通事故	一般負傷	その他	合計
応急処置対象人員		4,444	829	978	568	6,819
止血		21	38	100	16	175
固定		27	434	187	59	707
人工呼吸		4		2		6
心マッサージ		1	1			2
心肺蘇生		106	9	16	16	147
酸素吸入		1,163	63	70	170	1,466
気道確保		168	11	20	19	218
経鼻エアウェイ		1			1	2
喉頭鏡		4		2		6
※ラリゲアルマスク等		63	5	10	3	81
※気管挿管		11		1		12
保温		742	61	91	73	967
被覆		28	108	210	32	378
在宅療法継続		116	1	10	6	133
点滴処置		14			1	15
気管切開等		18		1		19
その他		95	1	9	5	110
除細動		22		2	2	26
※静脈路確保(心肺停止)		38	2	5	1	46
※アドレナリン投与		12	1	2		15
※静脈路確保(心肺停止前)		18	4	3	1	26
※ブドウ糖溶液		8				8
血糖測定		90	1	1	2	94
その他		55		14	6	75
観察	血圧測定	4,248	803	923	533	6,507
	聴診器	2,357	409	298	211	3,275
	血中酸素飽和度	4,342	819	955	549	6,665
	心電図	3,661	268	409	354	4,692
合計		17,207	3,032	3,316	2,050	25,605

※印は、救急救命士が重度傷病者の患者に対して医師からの具体的な指示によって実施したもの。

覚知から現場到着までの所要時間別出動状況

(件)

事故種別 時間(分)	火 災	自 然 災 害	水 難	交 通 事 故	労 働 災 害	運 動 競 技	一 般 負 傷	加 害	自 損 行 為	急 病	そ の 他	合 計
0 ~ 3				23	1	3	31		3	97	19	177
3 ~ 5				124	12	9	122	6	13	591	139	1,016
5 ~ 10	2		2	422	43	23	638	13	30	3,146	193	4,512
10 ~ 20	17		8	164	15	4	202	8	10	777	48	1,253
20 ~	11		1	24	1		21		1	23	11	93
合 計	30	0	11	757	72	39	1,014	27	57	4,634	410	7,051

※傷病者等の辞退が判明し、途中引揚げになった場合については、その時点で現場到着したものと見なしています。

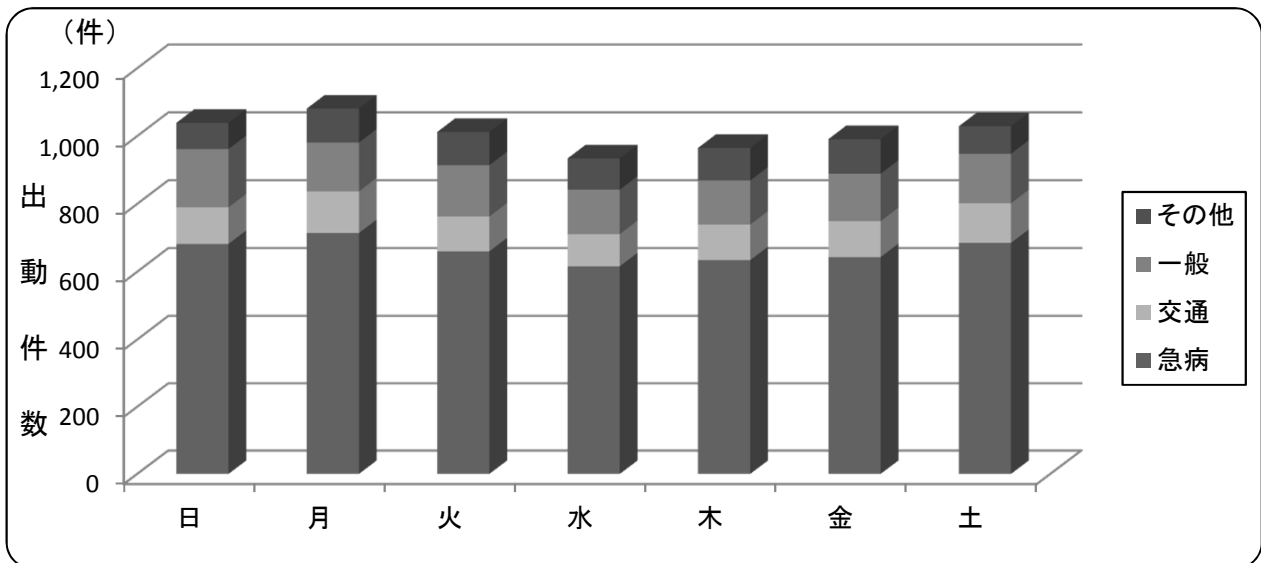
覚知から病院収容までの所要時間別搬送人員

(人)

事故種別 時間(分)	火 災	自 然 災 害	水 難	交 通 事 故	労 働 災 害	運 動 競 技	一 般 負 傷	加 害	自 損 行 為	急 病	そ の 他	合 計
0 ~ 10				2			2			5	1	10
10 ~ 20				105	9	3	113	3	5	631	75	944
20 ~ 30	1			311	28	20	372	4	21	1,934	133	2,824
30 ~ 60	1		6	382	33	15	450	13	12	1,839	161	2,912
60 ~ 120	1		2	36			41	3	3	44	17	147
120 ~	1			1	2		1					5
合 計	4	0	8	837	72	38	979	23	41	4,453	387	6,842

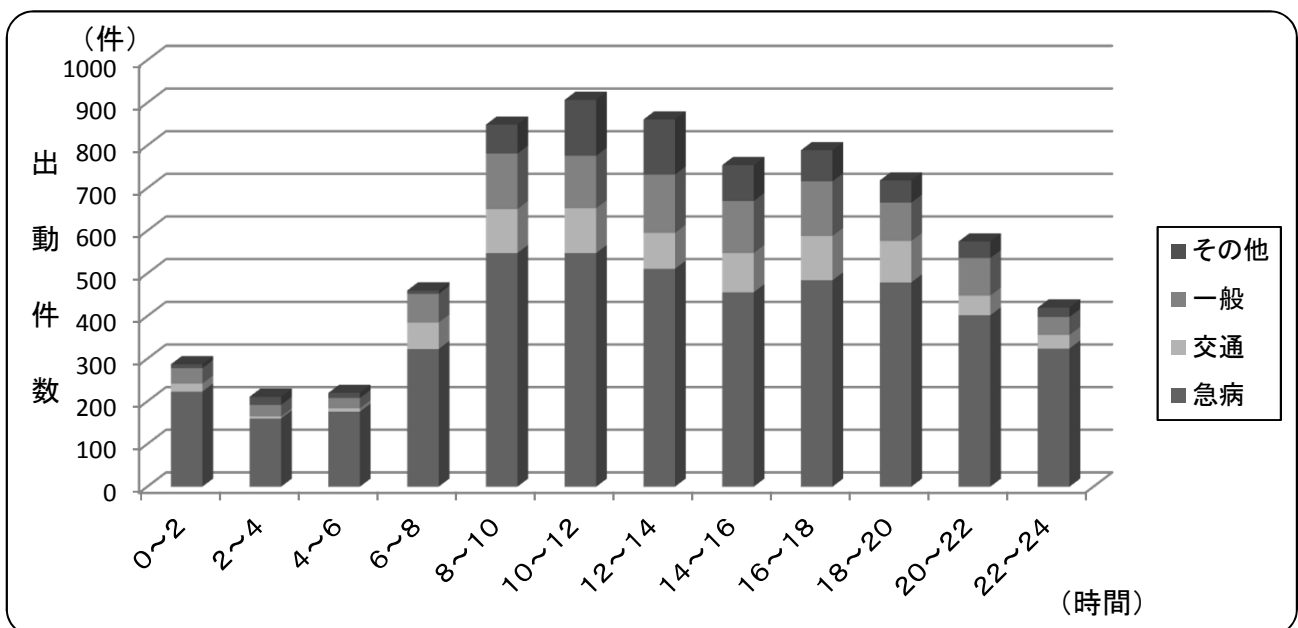
曜日別救急発生状況

区分		曜日別							合計
		日	月	火	水	木	金	土	
事故 種 別	火災	5	9	6	5	2	1	2	30
	自然災害								
	水難	3			2	2	3	1	11
	交通事故	108	123	103	95	105	106	117	757
	労働災害	4	11	14	13	12	11	7	72
	運動競技	16	3	2	4	1	3	10	39
	一般負傷	172	144	151	131	130	140	146	1,014
	加害	10	2	1	3	5	4	2	27
	自損行為	9	13	3	7	12	5	8	57
	急病	682	714	660	616	634	643	685	4,634
	その他	30	62	72	58	62	75	51	410
合計		1,039	1,081	1,012	934	965	991	1,029	7,051



時間帯別救急発生状況

事故種別 時間	火災	自然災害	水難	交通事故	労働災害	運動競技	一般負傷	加害	自損行為	急病	その他	合計
～ 2	1			19			36	3		223	5	287
2 ～ 4	5			5	1		27	5	3	160	5	211
4 ～ 6	4		1	8			24	1	5	176	1	220
6 ～ 8				62	5		67		2	323	1	460
8 ～ 10	3		1	103	16		130	1	7	548	40	849
10 ～ 12	2		3	105	15	12	123	3	5	548	91	907
12 ～ 14	2		3	84	12	11	137	1	6	511	94	861
14 ～ 16	2		1	92	15	7	122	1	5	456	53	754
16 ～ 18	1		1	104	4	7	128	1	8	484	51	789
18 ～ 20	1		1	97	2	2	90	4	9	479	33	718
20 ～ 22	4			46	2		88	4	5	402	24	575
22 ～ 24	5			32			42	3	2	324	12	420
合計	30		11	757	72	39	1,014	27	57	4,634	410	7,051



救急隊員が行った応急処置件数

事故種別 処置種別		急病	交通事故	一般負傷	その他	合計
応急処置対象人員		4,444	829	978	568	6,819
止血		21	38	100	16	175
固定		27	434	187	59	707
人工呼吸		4		2		6
心マッサージ		1	1			2
心肺蘇生		106	9	16	16	147
酸素吸入		1,163	63	70	170	1,466
気道確保		168	11	20	19	218
経鼻エアウェイ		1			1	2
喉頭鏡		4		2		6
※ラリngeアルマスク等		63	5	10	3	81
※気管挿管		11		1		12
保温		742	61	91	73	967
被覆		28	108	210	32	378
在宅療法継続		116	1	10	6	133
点滴処置		14			1	15
気管切開等		18		1		19
その他		95	1	9	5	110
除細動		22		2	2	26
※静脈路確保(心肺停止)		38	2	5	1	46
※アドレナリン投与		12	1	2		15
※静脈路確保(心肺停止前)		18	4	3	1	26
※ブドウ糖溶液		8				8
血糖測定		90	1	1	2	94
その他		55		14	6	75
観察	血圧測定	4,248	803	923	533	6,507
	聴診器	2,357	409	298	211	3,275
	血中酸素飽和度	4,342	819	955	549	6,665
	心電図	3,661	268	409	354	4,692
合計		17,207	3,032	3,316	2,050	25,605

※印は、救急救命士が重度傷病者の患者に対して医師からの具体的な指示によって実施したもの。

覚知から現場到着までの所要時間別出動状況

(件)

事故種別 時間(分)	火 災	自 然 災 害	水 難	交 通 事 故	労 働 災 害	運 動 競 技	一 般 負 傷	加 害	自 損 行 為	急 病	そ の 他	合 計
0 ~ 3				23	1	3	31		3	97	19	177
3 ~ 5				124	12	9	122	6	13	591	139	1,016
5 ~ 10	2		2	422	43	23	638	13	30	3,146	193	4,512
10 ~ 20	17		8	164	15	4	202	8	10	777	48	1,253
20 ~	11		1	24	1		21		1	23	11	93
合 計	30	0	11	757	72	39	1,014	27	57	4,634	410	7,051

※傷病者等の辞退が判明し、途中引揚げになった場合については、その時点で現場到着したものと見なしています。

覚知から病院収容までの所要時間別搬送人員

(人)

事故種別 時間(分)	火 災	自 然 災 害	水 難	交 通 事 故	労 働 災 害	運 動 競 技	一 般 負 傷	加 害	自 損 行 為	急 病	そ の 他	合 計
0 ~ 10				2			2			5	1	10
10 ~ 20				105	9	3	113	3	5	631	75	944
20 ~ 30	1			311	28	20	372	4	21	1,934	133	2,824
30 ~ 60	1		6	382	33	15	450	13	12	1,839	161	2,912
60 ~ 120	1		2	36			41	3	3	44	17	147
120 ~	1			1	2		1					5
合 計	4	0	8	837	72	38	979	23	41	4,453	387	6,842

救助統計

救助概要

平成27年中の救助出動件数は134件で、前年に比べて28件増加し、救助人員は80人で、前年に比べて33人増加しました。

事故種別による出動件数は、交通事故が76件で最も多く、続いて、その他の事故（山岳遭難事故等）36件、建物等による事故（閉じ込め事故等）14件、水難事故7件等となっています。

区域別の発生状況では、長浜市が83件で全体の約62%を占め、次いで米原市が41件、北陸自動車道が10件でした。



救助発生状況(前年との比較)

種 別	年 件数・人員	平成 2 7 年	平成 2 6 年	増 減
		出 動 件 数	1	
火 災	活 動 件 数	1		1
	救 助 人 員			
	出 動 件 数	76	64	12
交 通 事 故	活 動 件 数	38	17	21
	救 助 人 員	43	23	20
	出 動 件 数	7	5	2
水 難 事 故	活 動 件 数	7	2	5
	救 助 人 員	7	2	5
	出 動 件 数			
自 然 災 害	活 動 件 数			
	救 助 人 員			
	出 動 件 数		8	△ 8
機 械 による 事 故	活 動 件 数		3	△ 3
	救 助 人 員		3	△ 3
	出 動 件 数	14	4	10
建 物 等 による 事 故	活 動 件 数	9	2	7
	救 助 人 員	8	1	7
	出 動 件 数			
ガ ス 及 び 酸 欠 事 故	活 動 件 数			
	救 助 人 員			
	出 動 件 数			
破 裂 事 故	活 動 件 数			
	救 助 人 員			
	出 動 件 数			
そ の 他 の 事 故	活 動 件 数	36	25	11
	救 助 人 員	23	18	5
	救 助 人 員	22	18	4
合 計	出 動 件 数	134	106	28
	活 動 件 数	78	42	36
	救 助 人 員	80	47	33

月別救助発生状況

種別	件数 人員	月												合計	
		1月	2月	3月	4月	5月	6月	7月	8月	9月	10月	11月	12月		
火災	出動件数											1			1
	活動件数											1			1
	救助人員														
交通事故	出動件数	9	10	5	3	9	2	3	9	10	7	3	6	76	
	活動件数	5	3	2	2	8	1	1	5	4	2	1	4	38	
	救助人員	5	4	2	2	8	2	1	5	6	2	1	5	43	
水難事故	出動件数	1		1		2		1	1		1			7	
	活動件数	1		1		2		1	1		1			7	
	救助人員	1		1		3		1	1					7	
自然災害	出動件数														
	活動件数														
	救助人員														
機械等による事故	出動件数														
	活動件数														
	救助人員														
建物等による事故	出動件数		2	1	3	1	1		2	2			2	14	
	活動件数		2		2		1		1	1			2	9	
	救助人員		2		2		1		1	1			1	8	
ガス及び酸欠事故	出動件数														
	活動件数														
	救助人員														
破裂事故	出動件数														
	活動件数														
	救助人員														
その他の事故	出動件数	1	1	3	3	8	5	3	3	4	1	2	2	36	
	活動件数	1	1	3	1	6	3	2	3	1	1		1	23	
	救助人員		1	2	1	7	3	2	3	1	1		1	22	
合計	出動件数	11	13	10	9	20	8	7	15	16	10	5	10	134	
	活動件数	7	6	6	5	16	5	4	10	6	5	1	7	78	
	救助人員	6	7	5	5	18	6	4	10	8	3	1	7	80	

区域別救助発生状況

種別	区域別 件数 人員	長	米	名	北	合
		浜	原	神	陸	計
		市	市	高	自	
				速	動	
				道	車	
				路	道	
火 災	出 動 件 数	1				1
	活 動 件 数	1				1
	救 助 人 員					
交 通 事 故	出 動 件 数	50	16		10	76
	活 動 件 数	27	10		1	38
	救 助 人 員	28	14		1	43
水 難 事 故	出 動 件 数	6	1			7
	活 動 件 数	6	1			7
	救 助 人 員	6	1			7
自 然 災 害	出 動 件 数					
	活 動 件 数					
	救 助 人 員					
機 械 に よ る 故 事	出 動 件 数					
	活 動 件 数					
	救 助 人 員					
建 物 等 に よ る 故 事	出 動 件 数	14				14
	活 動 件 数	9				9
	救 助 人 員	8				8
ガ ス 及 び 酸 欠 故 事	出 動 件 数					
	活 動 件 数					
	救 助 人 員					
破 裂 事 故	出 動 件 数					
	活 動 件 数					
	救 助 人 員					
そ の 他 の 事 故	出 動 件 数	12	24			36
	活 動 件 数	4	19			23
	救 助 人 員	5	17			22
合 計	出 動 件 数	83	41		10	134
	活 動 件 数	47	30		1	78
	救 助 人 員	47	32		1	80

事故種別出動車両状況

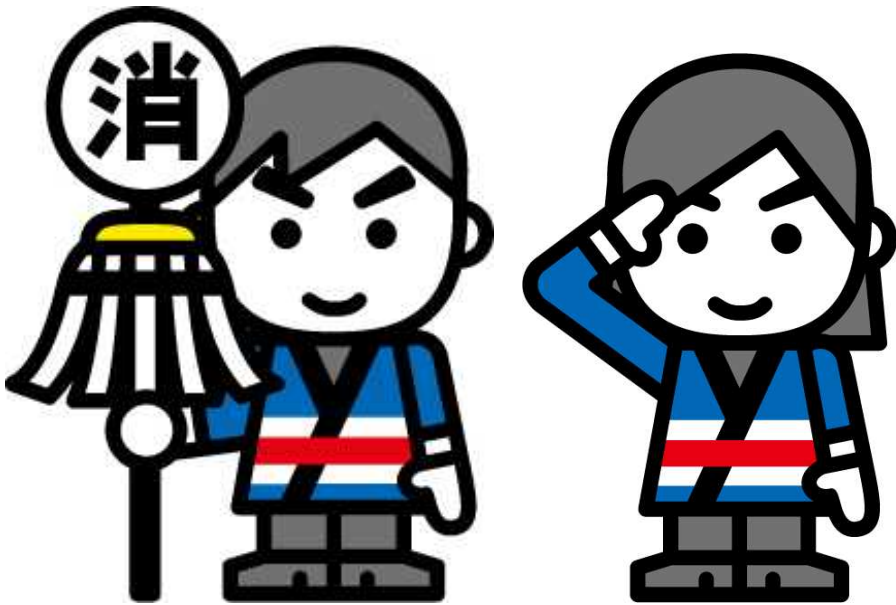
(件)

種別 \ 車両区分	救助 工作車	ポンプ車 (水槽付含)	はしご車	化学車	指揮車	救急自動車	船舶	ヘリコプター	その他	消防団車両	合計
火災	1	3				1					5
交通事故	118	1		1	14	109			1		244
水難事故	11	1			11	6			7		36
自然災害											
機械等による事故											
建物等による事故	14					12					26
ガス及び酸欠事故											
破裂事故											
その他の事故	26	1	1		29	32			23		112
合計	170	6	1	1	54	160			31		423

事故種別出動人員状況

種別 \ 隊員区分	専任救助隊員	兼任救助隊員	消防隊員	救急隊員	消防団員	合計
火災	3	1	12	3		19
交通事故	259	223	40	327		849
水難事故	14	58	22	18		112
自然災害						
機械等による事故						
建物等による事故	52	5		36		93
ガス及び酸欠事故						
破裂事故						
その他の事故	71	162	48	96		377
合計	399	449	122	480		1,450

消 防 団

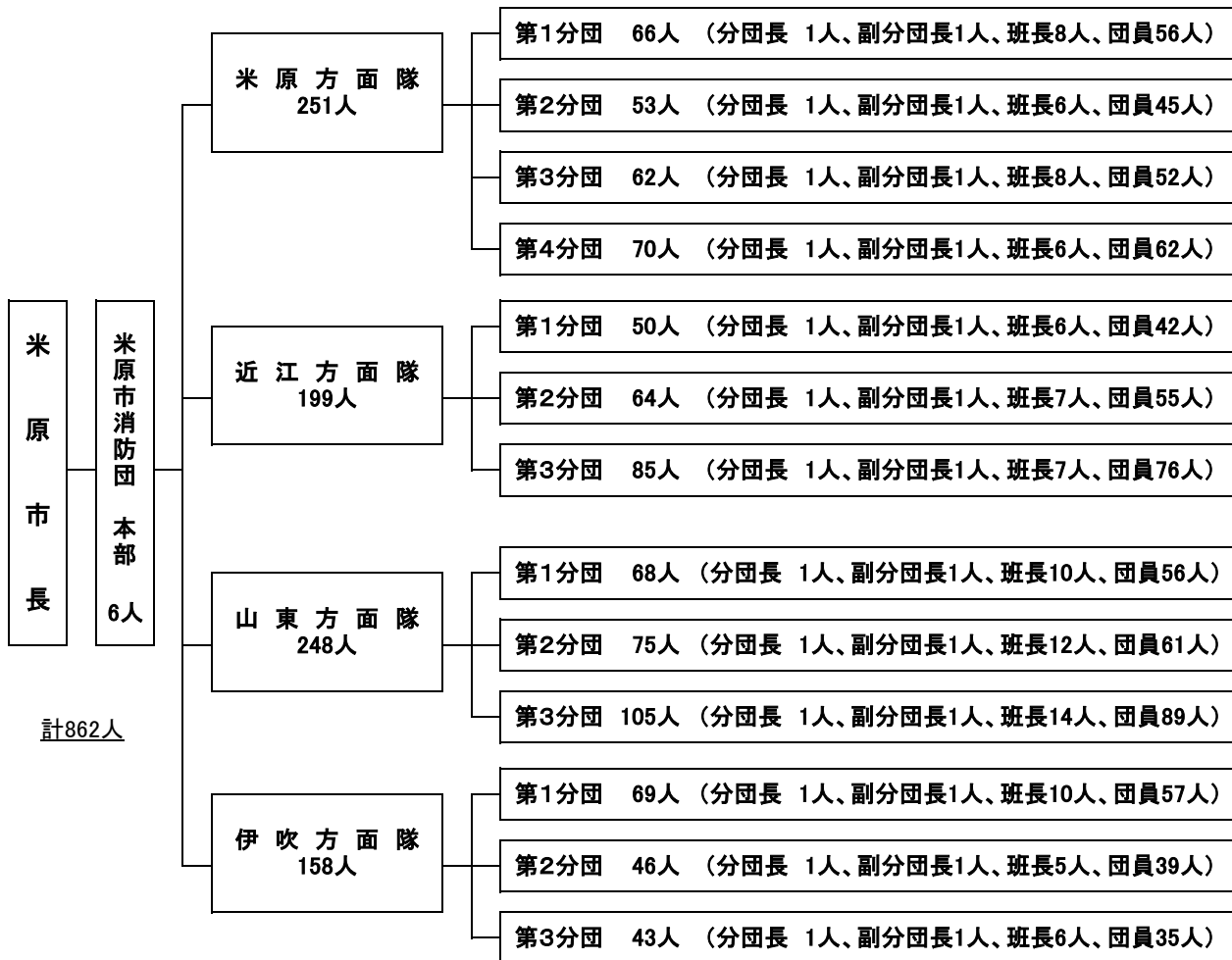


長浜市消防団 方面隊別団員数

	方面隊/分団名称	定数		実員数		階級別実員数内訳								
		方面隊	分団	方面隊	分団	団長	副団長	方面隊長	分団長	副分団長	部長	班長	団員	内、女性
0	本部	34人		34人		1人	3人	10人	-	-	-	-	20人	20人
0-1	消防団長		1人		1人	1人	-	-	-	-	-	-	-	
0-2	消防副団長		3人		3人	-	3人	-	-	-	-	-	-	
0-3	方面隊長		10人		10人	-	-	10人	-	-	-	-	-	
0-4	女性団員		20人		20人	-	-	-	-	-	-	-	20人	20人
1	長浜西方面隊	165人		157人		-	-	-	3人	3人	11人	29人	111人	
1-1	第1分団		60人		55人	-	-	-	1人	1人	5人	11人	37人	
1-3	第3分団		68人		66人	-	-	-	1人	1人	4人	11人	49人	
1-4	第4分団		37人		36人	-	-	-	1人	1人	2人	7人	25人	
2	長浜市方面隊	132人		131人		-	-	-	4人	4人	8人	26人	89人	
2-1	第2分団		25人		25人	-	-	-	1人	1人	2人	5人	16人	
2-2	第5分団		38人		38人	-	-	-	1人	1人	2人	7人	27人	
2-3	第6分団		39人		38人	-	-	-	1人	1人	2人	8人	26人	
2-4	第7分団		30人		30人	-	-	-	1人	1人	2人	6人	20人	
3	浅井方面隊	262人		241人		-	-	-	5人	5人	-	32人	199人	
3-1	第8分団		81人		71人	-	-	-	1人	1人	-	11人	58人	
3-2	第9分団		51人		50人	-	-	-	1人	1人	-	5人	43人	
3-3	第10分団		39人		38人	-	-	-	1人	1人	-	4人	32人	
3-4	第11分団		35人		35人	-	-	-	1人	1人	-	5人	28人	
3-5	第12分団		56人		47人	-	-	-	1人	1人	-	7人	38人	
4	びわ方面隊	141人		132人		-	-	-	3人	3人	-	30人	96人	
4-1	第13分団		49人		43人	-	-	-	1人	1人	-	8人	33人	
4-2	第14分団		43人		41人	-	-	-	1人	1人	-	9人	30人	
4-3	第15分団		49人		48人	-	-	-	1人	1人	-	13人	33人	
5	虎姫方面隊	108人		103人		-	-	-	1人	1人	5人	12人	84人	
5-1	第16分団		108人		103人	-	-	-	1人	1人	5人	12人	84人	
6	湖北方面隊	216人		216人		-	-	-	3人	3人	-	19人	192人	
6-1	第17分団		80人		80人	-	-	-	1人	1人	-	7人	71人	
6-2	第18分団		73人		73人	-	-	-	1人	1人	-	7人	64人	
6-3	第19分団		63人		63人	-	-	-	1人	1人	-	5人	56人	
7	高月方面隊	282人		278人		-	-	-	4人	4人	-	36人	234人	
7-1	第20分団		64人		64人	-	-	-	1人	1人	-	9人	53人	
7-2	第21分団		95人		95人	-	-	-	1人	1人	-	9人	84人	
7-3	第22分団		67人		64人	-	-	-	1人	1人	-	10人	52人	
7-4	第23分団		56人		55人	-	-	-	1人	1人	-	8人	45人	
8	木之本方面隊	264人		226人		-	-	-	4人	4人	-	21人	197人	
8-1	第24分団		65人		46人	-	-	-	1人	1人	-	4人	40人	
8-2	第25分団		59人		50人	-	-	-	1人	1人	-	5人	43人	
8-3	第26分団		90人		80人	-	-	-	1人	1人	-	6人	72人	
8-4	第27分団		50人		50人	-	-	-	1人	1人	-	6人	42人	
9	余呉方面隊	198人		173人		-	-	-	4人	3人	-	19人	147人	
	-		1人		1人	-	-	-	1人	-	-	-	-	
9-1	第28分団		73人		67人	-	-	-	1人	1人	-	5人	60人	
9-2	第29分団		39人		34人	-	-	-	1人	1人	-	4人	28人	
9-3	第30分団		85人		71人	-	-	-	1人	1人	-	10人	59人	
10	西浅井方面隊	212人		210人		-	-	-	3人	2人	-	21人	184人	
	-		1人		1人	-	-	-	1人	-	-	-	-	
10-1	第31分団		106人		104人	-	-	-	1人	1人	-	11人	91人	
10-2	第32分団		105人		105人	-	-	-	1人	1人	-	10人	93人	
	計	2,014人	2,014人	1,901人	1,901人	1人	3人	10人	34人	32人	24人	245人	1,553人	

【米原市消防団組織および定員】

(平成27年12月31日)



【米原市消防団 方面隊別団員数】

(平成27年12月31日)

方面隊/分団名称	定員数		実員数		階級別実員数内訳						欠員数	備考
	方面隊	分団	方面隊	分団	団長	副団長	分団長	副分団長	班長	団員		
本部	6	6	6	6	1	5	-	-	-	-	0	
米原方面隊	251		239		-	-	4	4	28	203	12	
第1分団		66		61	-	-	1	1	8	51	5	
第2分団		53		48	-	-	1	1	6	40	5	
第3分団		62		58	-	-	1	1	8	48	4	
第4分団		70		72	-	-	1	1	6	64	(2)	
近江方面隊	199		171		-	-	3	3	20	145	28	
第1分団		50		53	-	-	1	1	6	45	(3)	
第2分団		64		49	-	-	1	1	7	40	15	
第3分団		85		69	-	-	1	1	7	60	16	
山東方面隊	248		225		-	-	3	3	36	183	23	
第1分団		68		66	-	-	1	1	10	54	2	
第2分団		75		75	-	-	1	1	12	61	0	
第3分団		105		84	-	-	1	1	14	68	21	
伊吹方面隊	158		163		-	-	3	3	21	136	(5)	
第1分団		69		69	-	-	1	1	10	57	0	
第2分団		46		47	-	-	1	1	5	40	(1)	
第3分団		43		47	-	-	1	1	6	39	(4)	
計	862	862	804	804	1	5	13	13	105	667	58	

※各班の定数見直しを行っているため、現在実員数が定員数を上回っているところがある。

平成28年長浜市・米原市消防出初式

消防出初式は全国の消防関係者により、毎年1月初旬に行われており、湖北地域消防管内長浜市・米原市においても平成28年消防出初式が挙行されました。

長浜市

実施日時：平成28年1月9日(土)
実施場所：長浜市内保町2490-1
長浜市役所浅井支所周辺
浅井文化ホール



米原市

実施日時：平成28年1月10日(日)
実施場所：米原市顔戸1513番地
米原市近江公民館



長浜市

参加人員
長浜市消防団員 約650名
消防職員・女性防火クラブ・自衛消防 約100名

参加車両
消防団車両 16台

米原市

参加人員
米原市消防団員 約250名
消防職員 約30名

参加車両
消防団車両 13台

平成27年度防火ポスターコンクール 金賞作品



米原市立山東小学校 力石 深蘭さんの作品



長浜市立神照小学校 長谷川 茉伶さんの作品

消 防 年 報

平成27年版

平成28年3月 発行

編集発行 湖北地域消防本部

〒526-0033

滋賀県長浜市平方町1135番地

TEL 0749-62-0444

FAX 0749-65-4450