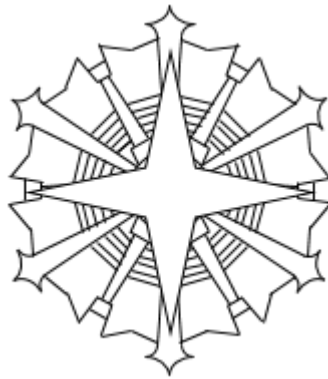


消 防 年 報

令和7年版



湖北地域消防本部



消 防 記 章

夜空の北にひとときわ輝く星、北極星をモチーフに、滋賀県湖北地域の防災拠点として輝けるようにとの思いと、4つの消防が統合し、さらに大きく発展し四方に伸びた星の輝きのように地域住民に安全な社会と安心できる生活を提供できることを約束する。

消防精神「明」「強」「敏」

湖北地域消防本部

1. 職員は、常に清明で、前向きに仕事に取り組むべし
1. 職員は、常に心技体に磨きをかけ、強靱な心身で、郷土の防災に赴くべし
1. 職員は、常に機敏で、安全、的確な行動を心掛けるべし

※ 湖北地域消防本部では、令和 7 年 4 月に 3 署所が移転し、2 出張所を統合したため、本統計の出動件数は移転前の署所配置にて計上しています。

目 次

・ 早見統計	1
・ 管内の概要	2
・ 構成市の概要	3
・ 湖北地域消防本部の沿革（経緯）	5
・ 湖北地域消防本部・署所の所在地	1 1
・ 湖北地域消防組合組織機構	1 4

消防組合

・ 令和 7 年度 湖北地域消防組合予算	1 5
----------------------	-----

総務

・ 消防本部の事務分掌	1 8
・ 消防署の事務分掌	2 0
・ 職員の配置状況	2 1
・ 職員の階級別年齢構成	2 2
・ 職員の階級別勤続年数	2 2

予防

・ 防火対象物数・建築確認申請数	2 3
・ 建築確認申請 用途別・月別受理件数	2 4
・ 火災予防条例等諸届出の状況・消防用設備等設置届受理件数	2 5
・ 危険物の数量及び類別施設の状況	2 6
・ 危険物関係届出等処理状況	2 7
・ 防火対象物数比較表・危険物施設数比較表	2 8

警防

・ 車両配備状況	2 9
・ 消防車両等一覧	3 0
・ 特殊災害機材一覧（N B C）	3 1

通信

・ 通信概要	3 2
・ 消防通信系統図	3 3
・ 1 1 9 番通報受信状況	3 4

・月別気象状況	3 5
---------	-----

火災統計

・火災概要	3 6
・火災発生状況（前年との比較）	3 7
・市・署所別火災発生状況	3 8
・月別火災発生状況	3 9
・曜日別火災発生状況	4 0
・時間帯別火災発生状況	4 1
・出火原因別火災発生状況	4 2

救急統計

・救急概要	4 3
・救急発生状況（前年との比較）	4 4
・区域別救急発生状況	4 5
・署所別救急出動状況	4 5
・月別救急発生状況	4 6
・曜日別救急発生状況	4 7
・時間帯別救急発生状況	4 8
・救急隊員が行った応急処置件数	4 9
・覚知から現場到着までの所要時間別出動状況	5 0
・覚知から病院収容までの所要時間別搬送人員	5 0

救助統計

・救助概要	5 1
・救助発生状況（前年との比較）	5 2
・月別救助発生状況	5 3
・区域別救助発生状況	5 4
・事故種別出動車両状況	5 5
・事故種別出動人員状況	5 5

その他の災害

・警戒支援概要	5 6
・警戒出動	5 7
・支援出動	5 8

消防団

・長浜市消防団方面隊別団員数	6 0
・米原市消防団組織および定員・米原市消防団方面隊別団員数	6 1

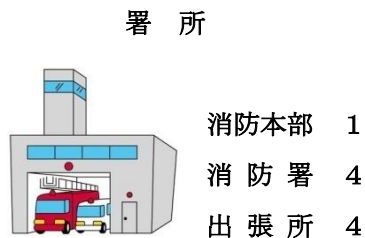
早 見 統 計

令和7年12月31日現在

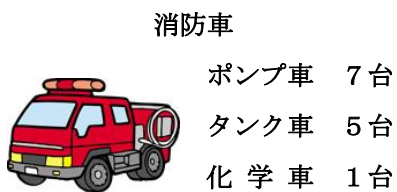
管内の概要



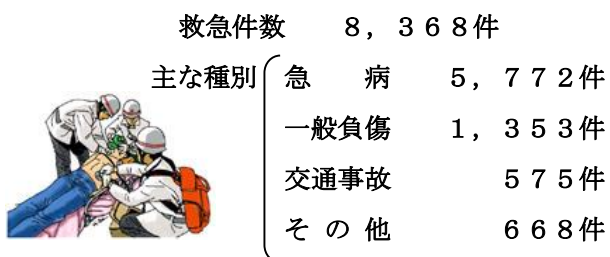
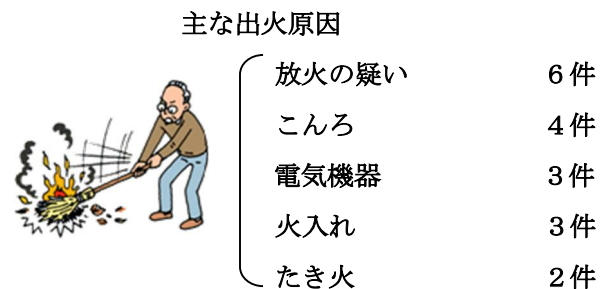
構成・人事



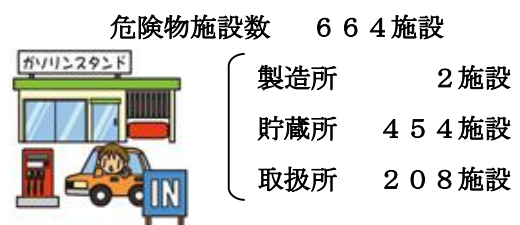
車 両



統 計



予 防



管内の概要

湖北地域消防本部は、滋賀県の北東部に位置し、長浜市、米原市の2市を管轄しています。

琵琶湖の北東部に位置する「湖北地方」は、北は福井県、東は岐阜県に隣接し、県境は山岳部で、滋賀県最高峰の伊吹山、第2峰の金糞岳など1,000m級の山々があり、山間部は豪雪の地域でもあります。

交通網は、古くからの中山道や北國街道を基幹に、国道8号、21号、303号、365号、さらに名神高速道路、北陸自動車道路が通っています。

また、鉄道網は東海道新幹線、東海道本線、北陸本線が通り、京阪神、東海及び北陸地方への通勤圏に位置します。



人口・世帯数・面積

(令和7年12月1日現在)

区 分	人 口 (人)			世 帯 数	面積(k㎡)
	男	女	計		
長 浜 市	54,382	56,893	111,275	48,044	681.02 (うち琵琶湖141.39)
米 原 市	17,912	18,652	36,564	15,108	250.39 (うち琵琶湖 27.32)

構 成 市 の 概 要



長浜市

長浜市の沿革

長浜市は平成22年1月1日、長浜市、東浅井郡虎姫町、湖北町および伊香郡高月町、木之本町、余呉町、西浅井町の1市6町が合併し新たな「長浜市」が誕生しました。

長浜市の概要

長浜市は、滋賀県の北東部に位置し、北は福井県、東は岐阜県に接しています。面積は681.02平方キロメートル（うち琵琶湖の面積：141.39平方キロメートル）で、県土全体の16%を占めています。周囲は伊吹山系の山々と、ラムサール条約の登録湿地でもある琵琶湖に面しており、中央には琵琶湖に注ぐ姉川や高時川、余呉川等により形成された豊かな湖北平野と水鳥が集う湖岸風景が広がり、県内でも優れた自然景観を有しています。

また、北國街道やこの街道と中山道を結ぶ最短経路であった北國脇往還沿道や、戦国時代を偲ばせる長浜城や小谷城跡、賤ヶ岳、姉川古戦場をはじめ、竹生島の宝厳寺や、渡岸寺の国宝十一面観音をはじめとする数多くの観音が祀られる「観音の里」など、すぐれた歴史的遺産を有しています。

この地域は、京阪神や中京、北陸の経済圏域の結節点としての位置にあり、京都市や名古屋市からはおよそ60キロメートル圏域、大阪市からはおよそ100キロメートル圏域にあり、ＪＲ北陸本線・湖西線や北陸自動車道路を主な広域交通軸として、これらの経済圏域と利便性高く結びついています。さらに、平成18年10月にＪＲ北陸本線・湖西線が直流化されたことにより、「琵琶湖環状線」として京阪神圏はもとより、北陸圏域への交通利便性がますます高まっています。



曳山祭
(ユネスコ無形文化遺産)



長浜城



都久夫須磨神社
(国宝)



鶏足寺の紅葉

米原市の沿革

米原市は、平成17年2月14日、坂田郡山東町、伊吹町、米原町の3つの町が合併して誕生しました。また、平成17年10月1日に米原市と坂田郡近江町が合併し、旧坂田郡の4町が1つとなり新たな「米原市」が誕生しました。

米原市の概要

米原市は滋賀県東北部地域の中心に位置し、面積は250.39平方キロメートル（うち琵琶湖の面積：27.32平方キロメートル）で、県土全体の6%を占めています。

日本百名山のひとつである伊吹山とその南には霊仙山がそびえ、総面積の63%を占める森林（森林面積：158.04平方キロメートル）にたくわえられた水は、清流姉川や天野川となって地域を流れ、母なる琵琶湖に注ぐという、水と緑に包まれた自然豊かな地域です。

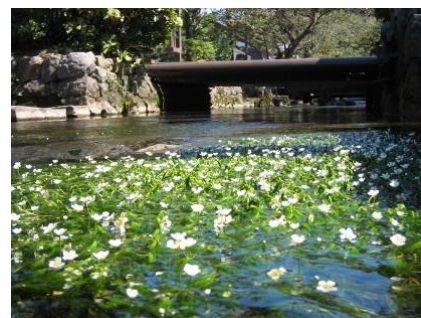
米原市には、伊吹山の花畑、姉川の清流、三島池のマガモ、天野川などのホタルや鮎、醒井のハリヨと梅花藻など美しい自然があり、貴重な動植物の宝庫です。

気候は、日本海型気候で、冬季には北西の季節風と積雪がみられます。湖岸部は年間の降水量が比較的少ない内陸性盆地気候であるのに対し、中山間部は県下有数の豪雪地帯であり、気候的にも変化に富んだ地域です。

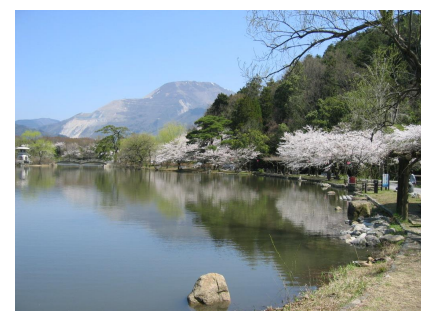
伊吹山と醒井の居醒の清水を舞台にしたヤマトタケル伝説や、古代豪族息長氏活躍の舞台となるほか、中山道と各宿場、平安時代の高僧・最澄、室町時代の大名家佐々木道誉（京極高氏）、戦国時代を代表する秀吉、三成などが活躍するなど、歴史の舞台にも度々登場し、数多くの史跡を残しています。



伊吹山



地藏川の梅花藻



三島池



徳源院の三重塔

湖北地域消防本部の沿革（経緯）

年 月 日	項 目
平成 1 2 年 2 月	湖北地域常備消防広域再編検討委員会 発足 広域再編を行うことについて検討を開始
平成 1 5 年 1 0 月 3 1 日	湖北地域常備消防広域再編検討委員会では、調査研究会が策定の「湖北地域常備消防の広域再編にかかる実施計画書」をもって、1 市 1 2 町 市町長間で広域再編の合意確認 併せて、湖北地域 4 消防本部統合に向けて事前協議のため「湖北地域消防本部設立委員会」を設置
平成 1 7 年 9 月 1 日	湖北地域 4 消防本部「広域再編協定調印式」
平成 1 8 年 2 月～3 月	新組合構成市町（2 市 6 町）の議会において、組合規約の承認
3 月 3 1 日	新消防組合設置許可（滋賀県知事）
4 月 1 日	湖北地域の 4 つの消防本部が統合し、「湖北地域消防本部」が発足する。 初代管理者 川島信也氏就任 初代消防長 岡本保男氏就任 消防職員 2 2 4 人 1 本部 4 消防署 6 出張所 体制 ・滋賀県防災航空隊派遣 2 人
4 月 2 1 日	初代議長 押谷憲雄氏就任（～平成 1 9 年 4 月 1 1 日）
5 月 2 9 日	平成 1 8 年度湖北地域消防組合一般会計予算成立 ・高機能消防指令センター総合整備事業 ・はしご車（4 0 m 級）オーバーホール整備事業 ・常備消防力適正配置調査業務委託
9 月 1 5 日	救急救命士 4 人養成：東京研修所（～平成 1 9 年 3 月 2 7 日）
1 2 月 1 8 日	・はしご車（4 0 m 級）オーバーホール整備事業完成
平成 1 9 年 3 月 1 日	高機能消防指令センター運用開始 （旧消防本部所轄を越えた新出動体制の構築）
4 月 1 日	消防職員数 2 1 5 人・滋賀県防災航空隊派遣 1 人
4 月 6 日	救急救命士 2 人養成：東京研修所（～1 0 月 1 2 日）
4 月 1 1 日	2 代議長 滝本善之氏就任（～1 1 月 2 日）
8 月 3 1 日	湖北地域消防本部消防力適正化検討委員会設置
9 月 1 3 日	救急救命士 2 人養成：東京研修所（～平成 2 0 年 3 月 2 4 日）
1 1 月 1 9 日	3 代議長 中野卓治氏就任（～平成 2 0 年 4 月 1 8 日）
1 2 月 1 8 日	高規格救急車更新
平成 2 0 年 4 月 1 日	2 代管理者 平尾道雄氏就任 2 代消防長 若林正道氏就任 消防職員 2 0 7 人 1 本部 1 署 3 分署 6 出張所 体制 ・日本消防協会派遣 1 人・滋賀県防災航空隊派遣 1 人

4月18日	4代議長 沢尾益男氏就任（～平成21年4月24日）
12月4日	高規格救急車更新（運用開始）
平成21年 3月6日	3代管理者 泉峰一氏就任
4月1日	消防職員数 206人 ・日本消防協会派遣 1人・滋賀県防災航空隊派遣 1人
4月6日	救急救命士1人養成：東京研修所（～10月14日）
4月24日	5代議長 吉田勝己氏就任（～6月1日）
6月22日	6代議長 土田良夫氏就任（～12月31日）
9月9日	救急救命士1人養成：九州研修所（～平成22年3月23日）
11月1日	高規格救急車更新（運用開始）
12月3日	消防車（C A F S）更新（運用開始）
平成22年 1月1日	長浜市と6町（虎姫町・湖北町・高月町・木之本町・余呉町・西浅井町）が合併、組合の構成団体は2市となる
3月5日	4代管理者 藤井勇治氏就任 指揮支援車（財日本消防協会寄贈）更新（運用開始）
3月18日	高規格救急車更新（運用開始）
3月25日	救助工作車（Ⅱ型）更新（運用開始）
3月29日	7代議長 青木甚浩氏就任（～7月31日）
4月1日	消防職員数 208人 1本部 2消防署 2分署 6出張所体制 ・滋賀県防災航空隊派遣 1人
8月26日	8代議長 北田康隆氏就任（～平成23年4月26日）
9月9日	救急救命士1人養成：東京研修所（～平成23年3月22日）
平成23年 3月11日	東北地方太平洋沖地震 緊急消防援助隊派遣（～4月1日） ・消火隊・救助隊・救急隊・後方支援隊、出場延隊数22隊
3月28日	長浜消防署浅井出張所竣工式
4月1日	3代消防長 森田晴樹氏就任 消防職員数 209人 1本部 2消防署 2分署 6出張所体制 ・滋賀県防災航空隊派遣 1人
4月26日	9代議長 音居友三氏就任（～11月1日）
9月9日	救急救命士1人養成：九州研修所（～平成24年3月19日）
11月29日	10代議長 堀川弥二郎氏就任（～平成24年4月27日）
12月20日	地震体験車導入
平成24年 4月1日	5代管理者 泉峰一氏就任 4代消防長 桐畑幸成氏就任 消防職員数 209人 ・滋賀県防災航空隊派遣1人・滋賀県消防学校教官派遣1人

4月27日	11代議長 吉田豊氏就任（～8月7日）
8月31日	12代議長 溝口治夫氏就任（～平成25年5月31日）
9月10日	救急救命士1人養成：九州研修所（～平成25年3月18日）
11月8日	湖北地域消防本部消防力整備計画策定委員会設置
11月26日	高規格救急車更新（運用開始）
12月7日	救急普及啓発広報車導入（助救急振興財団寄贈）
平成25年 3月6日	6代管理者 平尾道雄氏就任
3月18日	人員輸送車導入（総務省消防庁より配備）
4月1日	5代消防長 宮前英之氏就任 消防職員数 209人 ・滋賀県防災航空隊派遣1人・滋賀県消防学校教官派遣1人
4月3日	救急救命士1人養成：東京研修所（～10月2日）
5月31日	13代議長 的場收治氏就任（～10月31日）
9月3日	救急救命士1人養成：九州研修所（～平成26年3月10日）
11月26日	消防車（C A F S）更新（運用開始）
11月27日	14代議長 的場收治氏就任（～平成26年5月26日）
平成26年 4月1日	7代管理者 藤井勇治氏就任 消防職員数 210人 ・滋賀県防災航空隊派遣1人・滋賀県消防学校教官派遣1人 機動連絡車導入（総務省消防庁より配備）
4月4日	救急救命士1人養成：東京研修所（～9月25日）
5月26日	15代議長 土田良夫氏就任（～7月31日）
9月1日	救急救命士1人養成：九州研修所（～平成27年3月9日） 16代議長 竹本直隆氏就任（～平成27年5月31日）
10月15日	高規格救急車更新（運用開始）
平成27年 3月5日	はしご車（40m級）オーバーホール整備事業完成
4月1日	6代消防長 米田吟栄氏就任 消防職員数 212人 ・滋賀県防災航空隊派遣1人、滋賀県消防学校教官派遣1人
4月3日	救急救命士1人養成：九州研修所（～9月30日）
5月15日	17代議長 竹中健一氏就任（～11月6日）
9月2日	救急救命士1人養成：九州研修所（～平成28年3月14日）
10月11日	高規格救急車更新（運用開始）
11月27日	18代議長 北村喜代信氏就任（～平成28年4月27日）
平成28年 4月1日	8代管理者 平尾道雄氏就任 7代消防長 柏本正男氏就任 消防職員数 216人 ・滋賀県防災航空隊派遣1人・滋賀県消防学校教官派遣1人

4月 5日	救急救命士1人養成：東京研修所（～9月30日）
4月27日	19代議長 浅見勝也氏就任（～8月31日）
8月31日	20代議長 柴田清行氏就任（～平成29年5月16日）
9月 2日	救急救命士1人養成：東京研修所（～平成29年3月13日）
11月15日	高規格救急車更新（運用開始）
12月27日	消防車2台（内1台C A F S）更新（運用開始）
平成29年 4月 1日	8代消防長 久保田誓氏就任 消防職員数 220人（条例定数218人） ・滋賀県防災航空隊派遣1人・滋賀県消防学校教官派遣1人 長浜市消防団事務受託
4月 5日	救急救命士1人養成：東京研修所（～9月29日）
5月30日	湖北地域消防本部・長浜消防署庁舎建設工事起工式
5月16日	21代議長 松宮信幸氏就任（～11月24日）
11月24日	22代議長 鰐田明氏就任（～平成30年5月24日）
9月 1日	救急救命士1人養成：東京研修所（～平成29年3月12日）
12月18日	高規格救急車更新（運用開始）
平成30年 1月12日	消防車（C A F S）更新（運用開始）
2月23日	水難救助車更新（運用開始）
4月 1日	9代管理者 藤井勇治氏就任 消防職員数 219人（条例定数218人） ・滋賀県防災航空隊派遣 1人
4月 5日	救急救命士1人養成：東京研修所（～9月28日）
5月24日	23代議長 柴田清行氏就任（～7月31日）
8月31日	救急救命士1人養成：東京研修所（～平成31年3月11日）
10月 5日	24代議長 松本長治氏就任（～令和元年5月23日）
11月26日	湖北地域消防本部・長浜消防署新庁舎一部供用開始
平成31年 1月21日	消防車（C A F S）更新（運用開始）
2月19日	高規格救急車更新（運用開始）
3月15日	新高機能消防指令システム運用開始
4月 1日	消防職員数 219人（条例定数218人） ・滋賀県防災航空隊派遣 1人
4月 4日	救急救命士1人養成：東京研修所（～令和元年10月3日）
令和 元年 5月23日	25代議長 鰐田明氏就任（～11月7日）
7月11日	湖北地域消防本部・長浜消防署庁舎竣工
8月28日	救急救命士1人養成：東京研修所（～令和2年3月9日）

1 0 月 2 5 日	高規格救急車更新（運用開始）
1 1 月 2 2 日	2 6 代議長 吉田周一郎氏就任（～令和 2 年 5 月 1 8 日）
令和 2 年 1 月 3 1 日	消防車更新（運用開始）
2 月	消防力適正配置に向けた消防施設整備計画策定
4 月 1 日	1 0 代管理者 平尾道雄氏就任 9 代消防長 杉江伸之氏就任 消防職員数 2 1 9 人（条例定数 2 1 8 人） ・滋賀県防災航空隊派遣 1 人
4 月 6 日	救急救命士 1 人養成：東京研修所（～令和 2 年 1 0 月 2 日）
5 月 1 8 日	2 7 代議長 押谷與茂嗣氏就任（～8 月 6 日）
8 月 2 7 日	2 8 代議長 柴田光男氏就任（～令和 3 年 8 月 6 日）
9 月 4 日	救急救命士 1 人養成：東京研修所（～令和 3 年 3 月 1 5 日）
1 0 月 1 日	消防本部に救急課を新設
令和 3 年 1 月 2 8 日	高規格救急車更新（運用開始）
2 月 1 日	消防車（4 0 m 級はしご車）更新（運用開始）
4 月 1 日	消防職員数 2 1 9 人（条例定数 2 1 8 人） ・滋賀県防災航空隊派遣 1 人
4 月 6 日	救急救命士 1 人養成：九州研修所（～令和 3 年 1 0 月 1 1 日）
8 月 2 7 日	2 9 代議長 草野豊氏就任（～令和 4 年 7 月 3 1 日）
9 月 3 日	救急救命士 1 人養成：九州研修所（～令和 4 年 3 月 1 4 日）
1 2 月 2 4 日	高規格救急車更新（2 台運用開始）
令和 4 年 1 月 2 4 日	指揮車更新（運用開始）
3 月 1 4 日	消防車更新（運用開始）
4 月 1 日	1 1 代管理者 浅見宣義氏就任 1 0 代消防長 清水正幸氏就任 消防職員数 2 1 9 人（条例定数 2 1 8 人） ・滋賀県防災危機管理局派遣 1 人、滋賀県防災航空隊派遣 2 人
4 月 6 日	救急救命士 1 人養成：東京研修所（～令和 4 年 1 0 月 3 日）
5 月 2 日	（仮称）東浅井消防署用地取得 長浜市湖北町小倉 6, 7 5 4 m ² （仮称）米原消防署用地取得 米原市天満 8, 7 2 0 m ²
5 月 3 0 日	（仮称）米原出張所用地取得 米原市西円寺 3, 4 8 8 m ²
9 月 2 日	救急救命士 1 人養成：東京研修所（～令和 5 年 3 月 1 3 日）
9 月 5 日	3 0 代議長 磯谷晃氏就任（～令和 4 年 1 1 月 1 0 日）
1 0 月 1 5 日 1 6 日	近畿府県合同防災訓練（緊急消防援助隊近畿ブロック合同訓練、滋賀県総合防災訓練）開催（主会場：旧長浜北高等学校）
1 2 月 1 6 日	3 1 代議長 今中力松氏就任（～令和 5 年 1 1 月 9 日）

令和 5 年 2 月 1 3 日	指揮車更新（2 台運用開始）
3 月 3 日	消防車更新（運用開始）
4 月 1 日	消防職員数 220 人（条例定数 218 人） ・滋賀県防災危機管理局派遣 1 人、滋賀県防災航空隊派遣 2 人
4 月 5 日	救急救命士 1 人養成：東京研修所（～令和 5 年 9 月 29 日）
8 月 31 日	救急救命士 1 人養成：東京研修所（～令和 6 年 3 月 11 日）
1 2 月 1 日	3 2 代議長 矢野邦昭氏就任（～令和 6 年 8 月 19 日）
1 2 月 1 3 日	高規格救急車更新（運用開始）
1 2 月 1 9 日	（仮称）米原消防署・（仮称）米原出張所庁舎建設工事起工式
1 2 月 2 7 日	（仮称）東浅井消防署庁舎建設工事起工式
令和 6 年 3 月 5 日	消防車更新（運用開始）
3 月 1 3 日	消防車更新（運用開始）
4 月 1 日	1 2 代管理者 平尾道雄氏就任 消防職員数 220 人（条例定数 218 人） ・滋賀県防災航空隊派遣 2 人
4 月 3 日	救急救命士 1 人養成：東京研修所（～令和 6 年 9 月 30 日）
8 月 1 9 日	3 3 代議長 高山亨氏就任（～令和 7 年 8 月 25 日）
8 月 2 8 日	救急救命士 1 人養成：東京研修所（～令和 7 年 3 月 10 日）
1 0 月 1 4 日	1 3 代管理者 浅見宣義氏就任
1 1 月 2 5 日	高規格救急車更新（運用開始）
令和 7 年 1 月 31 日	1 4 代管理者 角田航也氏就任
3 月 1 2 日	救助工作車（Ⅱ型）更新（運用開始）
4 月 1 日	消防職員数 221 人（条例定数 218 人） 1 本部 4 消防署 4 出張所 体制 ・日本消防協会派遣 1 人・滋賀県防災航空隊派遣 2 人
4 月 1 6 日	東浅井消防署、米原消防署、米原出張所移転供用開始
5 月 2 6 日	米原消防署・米原出張所竣工
5 月 2 8 日	東浅井消防署竣工
8 月 2 5 日	3 4 代議長 伊藤喜久雄氏就任
8 月 2 6 日	救急救命士 1 人養成：東京研修所（～令和 8 年 3 月 9 日）

湖北地域消防本部 ・ 署所の所在地

消防本部・長浜消防署



〒526-0033

長浜市平方町 1135 番地

(本 部) TEL 0749-62-0444

FAX 0749-65-4450

(長浜署) TEL 0749-62-9194

FAX 0749-62-2119

東浅井消防署



〒529-0343

長浜市湖北町小倉 827 番地

TEL 0749-59-3113

FAX 0749-59-3114

東浅井消防署 浅井出張所



〒526-0242

長浜市三田町 1382 番地

TEL 0749-74-1777

FAX 0749-74-1786

伊香消防署



〒529-0431

長浜市木之本町大音 151 番地

TEL 0749-82-2361

FAX 0749-82-4649

伊香消防署 西浅井出張所



〒529-0714

長浜市西浅井町小山 728 番地

TEL 0749-89-0119

FAX 0749-89-0112

伊香消防署 余呉出張所



〒529-0515

長浜市余呉町中之郷 1015 番地

TEL 0749-86-4119

FAX 0749-86-4199

米原消防署



〒521-0222

米原市天満 1109 番地

TEL 0749-53-4688

FAX 0749-53-4689

米原消防署 米原出張所

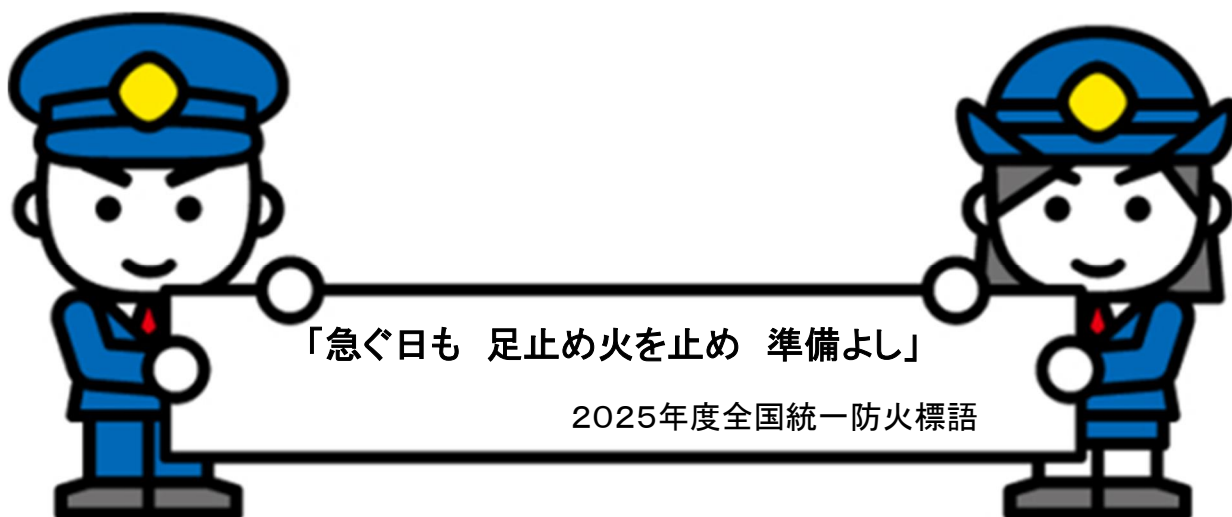


〒521-0092

米原市西円寺 1695 番地

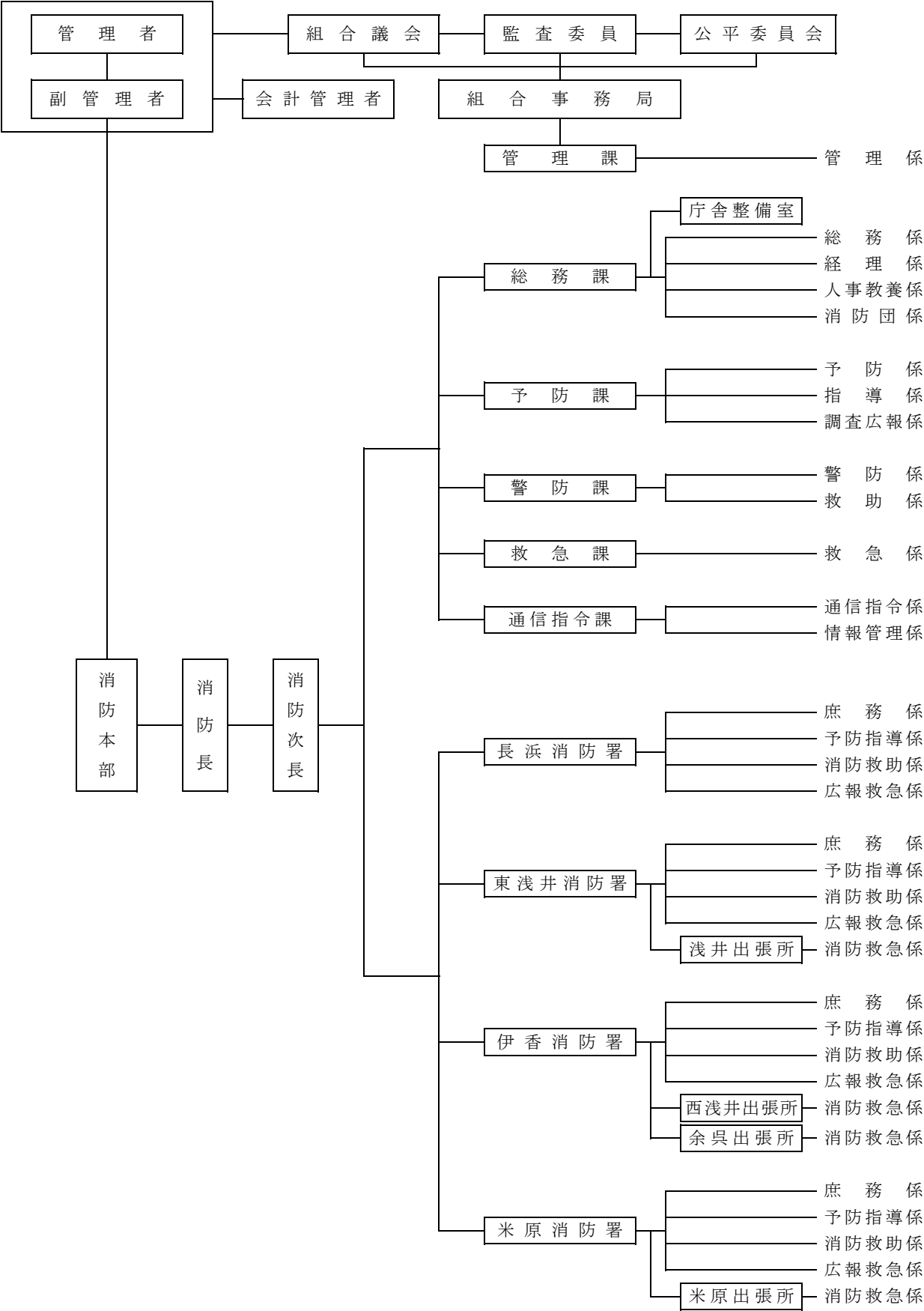
TEL 0749-57-6650

FAX 0749-57-6651



湖北地域消防組合組織機構

(令和7年12月31日現在)



消 防 組 合

令和 7 年度 湖北地域消防組合一般会計予算

【歳 入】

1. 分担金及び負担金	2,528,248,000	円
2. 使用料及び手数料	3,000,000	円
3. 国庫補助金	25,972,000	円
5. 財産収入	450,000	円
6. 繰入金	17,108,000	円
7. 繰越金	3,000,000	円
8. 諸収入	11,200,000	円
9. 組合債	64,000,000	円
歳入合計	2,652,978,000	円

(単位：千円)

歳 入	本 年 度	構成比%	前 年 度	構成比%	比 較
1. 分担金及び負担金	2,528,248	95.30	4,330,775	92.40	△ 1,802,527
消防負担金	2,359,540	—	2,262,201	—	97,339
庁舎整備負担金	161,008	—	2,059,574	—	△ 1,898,566
救急業務支弁金	7,700	—	9,000	—	△ 1,300
2. 使用料及び手数料	3,000	0.12	3,000	0.06	0
3. 国庫補助金	25,972	0.98	37,606	0.80	△ 11,634
5. 財産収入	450	0.02	10	0.00	440
6. 繰入金	17,108	0.64	88,944	1.90	△ 71,836
7. 繰越金	3,000	0.11	94,436	2.01	△ 91,436
8. 諸収入	11,200	0.42	18,120	0.39	△ 6,920
9. 組合債	64,000	2.41	114,200	2.44	△ 50,200
歳入合計	2,652,978	100	4,687,091	100	△ 2,034,113

構成市負担金内訳

(単位：千円)

負担金 市	消防負担金 (負担割合)	庁舎整備負担金 救急業務支弁金	計	前年度 (分担金及び負担金)	前年度比較
長 浜 市	1,682,116 (71.29)	114,783 3,300	1,800,199	3,066,157	△ 1,265,958
米 原 市	677,424 (28.71)	46,225 4,400	728,049	1,264,618	△ 536,569
計	2,359,540	168,708	2,528,248	4,330,775	△ 1,802,527

【歳 出】

1. 議 会 費	1,922,000 円
2. 総 務 費	10,738,000 円
3. 消 防 費	2,530,601,000 円
4. 公 債 費	107,717,000 円
6. 予 備 費	2,000,000 円
歳 出 合 計	2,652,978,000 円

(単位：千円)

歳 出	本 年 度	構成比%	前 年 度	構成比%	比 較
1. 議 会 費	1,922	0.07	1,930	0.04	△ 8
2. 総 務 費	10,738	0.40	101,404	2.16	△ 90,666
3. 消 防 費	2,530,601	95.39	4,472,754	95.43	△ 1,942,153
4. 公 債 費	107,717	4.06	109,003	2.33	△ 1,286
6. 予 備 費	2,000	0.08	2,000	0.04	0
歳 出 合 計	2,652,978	100	4,687,091	100	△ 2,034,113

【性質別内訳】

人 件 費	2,023,419,000 円
(うち職員給)	1,579,833,000 円
物 件 費	397,618,000 円
補助費等	13,720,000 円
普通建設事業費	108,054,000 円
公 債 費	107,717,000 円
積 立 金	450,000 円
予 備 費	2,000,000 円
歳 出 合 計	2,652,978,000 円

(単位：千円)

歳 出	本 年 度	構成比%	前 年 度	構成比%	比 較
人 件 費	2,023,419	76.27	1,939,618	41.38	83,801
物 件 費	397,618	14.98	331,098	7.07	66,520
補 助 費 等	13,720	0.52	112,651	2.40	△ 98,931
普通建設事業費	108,054	4.07	2,192,711	46.78	△ 2,084,657
公 債 費	107,717	4.06	109,003	2.33	△ 1,286
積 立 金	450	0.02	10	0.00	440
予 備 費	2,000	0.08	2,000	0.04	0
歳 出 合 計	2,652,978	100	4,687,091	100	△ 2,034,113

令和7年度 長浜市消防団受託事務特別会計予算

【歳入】

1. 分担金及び負担金	138,335,000 円
3. 諸収入	1,000 円
歳入合計	138,336,000 円

(単位：千円)

歳入	本年度	構成比%	前年度	構成比%	比較
1. 分担金及び負担金	138,335	100.00	384,930	100.00	△ 246,595
3. 諸収入	1	0.00	1	0.00	0
歳入合計	138,336	100	384,931	100	△ 246,595

【歳出】

1. 消防費	138,336,000 円
歳出合計	138,336,000 円

(単位：千円)

歳出	本年度	構成比%	前年度	構成比%	比較
1. 消防費	138,336	100.00	384,931	100.00	△ 246,595
歳出合計	138,336	100	384,931	100	△ 246,595

【性質別内訳】

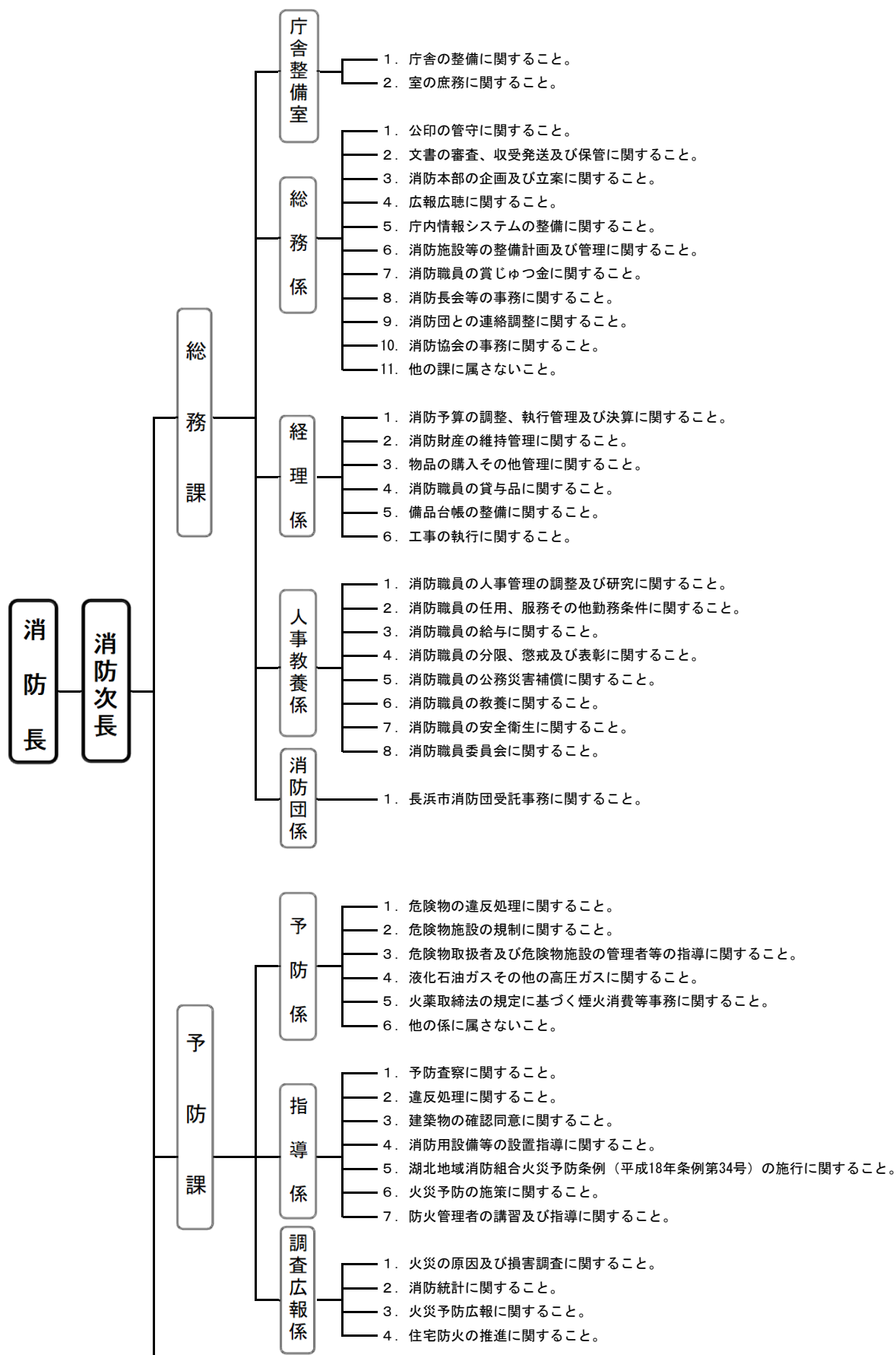
人件費	90,749,000 円
(うち職員給)	29,510,000 円
物件費	44,257,000 円
補助費等	1,755,000 円
普通建設事業費	1,575,000 円
歳出合計	138,336,000 円

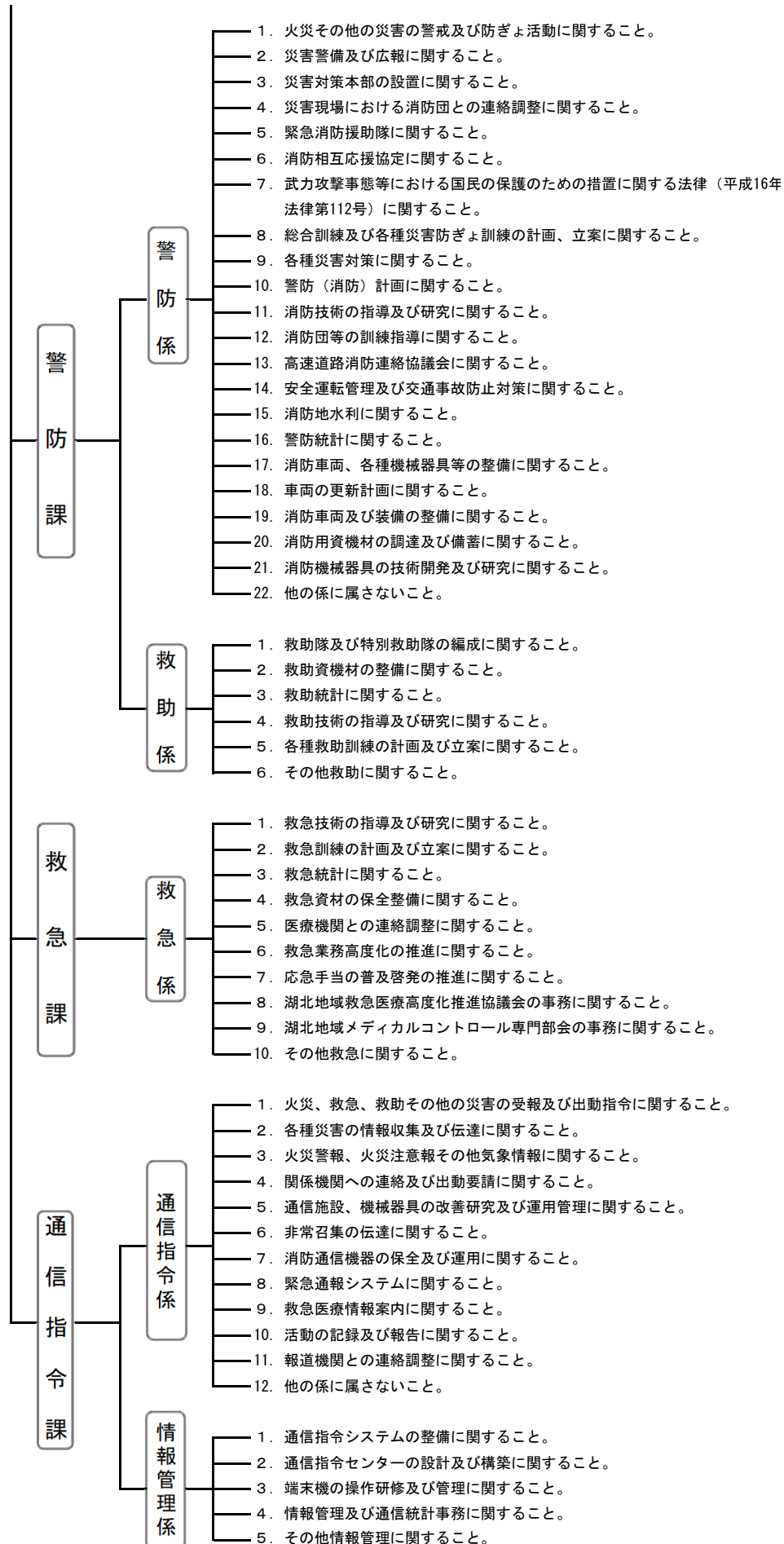
(単位：千円)

歳出	本年度	構成比%	前年度	構成比%	比較
人件費	90,749	65.60	92,221	23.96	△ 1,472
物件費	44,257	31.99	19,719	5.12	24,538
補助費等	1,755	1.27	271,416	70.51	△ 269,661
普通建設事業費	1,575	1.14	1,575	0.41	0
歳出合計	138,336	100	384,931	100	△ 246,595

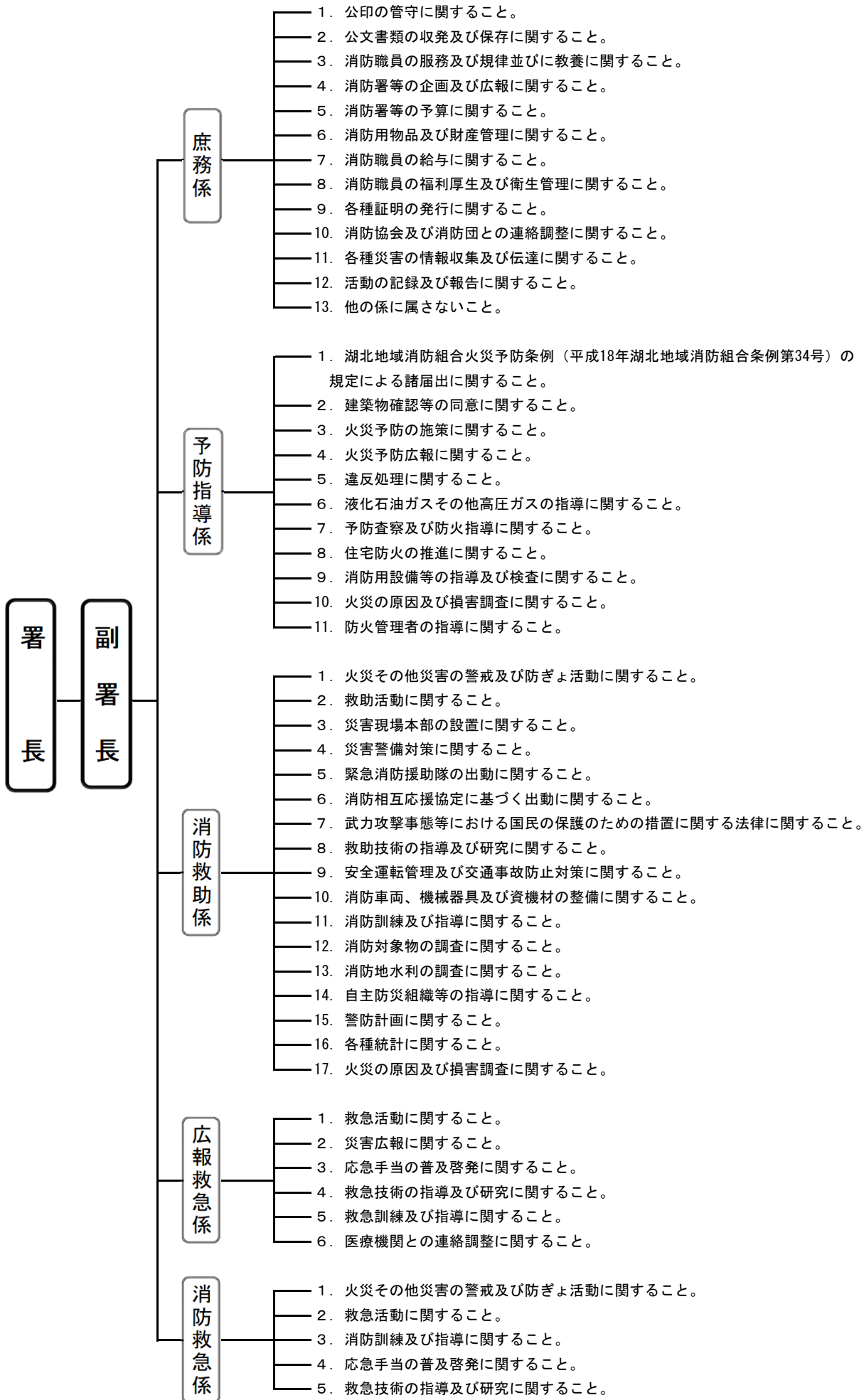
総務

消防本部の事務分掌





消 防 署 の 事 務 分 掌



職員の配置状況

(令和7年4月1日現在)

階級 課・署	消 防 正 監	消防監	消 防 司令長	消 防 司令	消 防 司令補	消 防 士 長	消 防 副士長	消防士	事 務 職 員	計
組 合 事 務 局		1	1	1		1			〈1〉	5
消 防 本 部	1	4	8	12	12(6)	10(1) 【1】		3	1〈2〉	54
消 防 長	1									1
次 長		3								3
総 務 課			1	3	2	3			1〈2〉	12
滋賀県派遣					1	1				2
日消派遣				1						1
県消防学校入校								3		3
予 防 課			1	1	1(1)	3				6
警 防 課		1		1	(4)	1【1】				4
救 急 課			1	1	1(1)	(1)				3
通 信 指 令 課			5	5	7	2				19
消 防 署		(2)	6	32	48	39【2】	12	29		168
長 浜 消 防 署		(1)	1	8	9	7	2	8		35
東浅井消防署			2	7	13	11	1	5		39
浅井出張所				1	2	2	1	2		8
伊 香 消 防 署			2	6	8	6【1】		5		28
西浅井出張所				1	1	3	2	1		8
余呉出張所				1	4	1	1	1		8
米 原 消 防 署		(1)	1	7	9	7【1】	4	5		34
米原出張所				1	2	2	1	2		8
合 計	1	5(2)	15	45	60(6)	50(1) 【3】	12	32	1〈3〉	227

() 内は兼務職員

【 】 内は再任用職員

〈 〉 内は会計年度職員

職員の階級別年齢構成

(令和7年4月1日現在)

階級 年齢区分	消防正監	消防監	消防司令長	消防司令	消防司令補	消防士長	消防副士長	消防士	事務職員	合計
～20歳								6		6
21歳～25歳								26		26
26歳～30歳						3	12			15
31歳～35歳						21				21
36歳～40歳					1	18				19
41歳～45歳					28	4				32
46歳～50歳				29	22	4			1	56
51歳～55歳		1	13	12	5					31
56歳以上	1	4	2	4	《4》					15
再任用職員						3				3
会計年度職員									3	3
合計	1	5	15	45	56《4》	53	12	32	4	227

《 》内は定年延長職員

職員の階級別勤続年数

(令和7年4月1日現在)

階級 年数区分	消防正監	消防監	消防司令長	消防司令	消防司令補	消防士長	消防副士長	消防士	事務職員	合計
～5年							2	29	〈3〉	34
6年～10年						5	10	3		18
11年～15年						28				28
16年～20年					3	8				11
21年～25年				5	34	5				44
26年～30年				21	9	4			1	35
31年～35年			6	14	8					28
36年～40年		4	9	4	2《1》					20
41年以上	1	1		1	《3》	【3】				9
合計	1	5	15	45	56《4》	50【3】	12	32	1〈3〉	227

《 》内は定年延長職員

【 】内は再任用職員

〈 〉内は会計年度職員

予 防

防火対象物数・建築確認申請数

(令和7年12月31日現在)

市 別 用 途 別			防火対象物数			建築確認申請数		
			長 浜 市	米 原 市	合 計	長 浜 市	米 原 市	合 計
1	イ	劇 場 等	7	1	8	2	2	4
	ロ	公 会 堂 等	373	110	483	2		2
2	イ	キ ャ バ レ ー 等	2		2			
	ロ	遊 技 場 等	12	3	15			
	ハ	性 風 俗 関 連 店 舗 等						
	ニ	カ ラ オ ケ ボ ッ ク ス 等	2		2			
3	イ	料 理 店 等	11		11			
	ロ	飲 食 店 等	308	63	371	4	1	5
4		百 貨 店 等	371	78	449	7	4	11
5	イ	旅 館 等	78	21	99	2		2
	ロ	共 同 住 宅 等	872	79	951	5	4	9
6	イ	病 院 等	82	12	94	1		1
	ロ	独 歩 避 難 困 難 者 施 設	50	16	66	3	2	5
	ハ	福 祉 施 設 等	110	57	167	1		1
	ニ	幼 稚 園 等	14	9	23			
7		学 校	157	48	205	6		6
8		図 書 館 等	28	5	33	1		1
9	イ	蒸 ・ 熱 気 浴 場 等	3		3			
	ロ	一 般 の 公 衆 浴 場	2		2			
10		停 車 場 等	8	5	13			
11		神 社 ・ 寺 院 等	192	44	236	1		1
12	イ	工 場 等	1,097	417	1,514	8	4	12
	ロ	ス タ ジ オ						
13	イ	車 庫 等	63	35	98	1		1
	ロ	格 納 庫						
14		倉 庫	724	335	1,059	13	10	23
15		事 務 所 等	623	295	918	14	12	26
16	イ	複 合 用 途 (特 防)	285	81	366	1		1
	ロ	イ 以 外 の 複 合 用 途 建 造 物	109	34	143			
17		文 化 財	28	8	36			
18		ア ー ケ ー ド	2		2			
合 計			5,613	1,756	7,369	72	39	111

建築確認申請 用途別・月別受理件数

(令和7年)

用途別 \ 月 別			1月	2月	3月	4月	5月	6月	7月	8月	9月	10月	11月	12月	合計
1	イ	劇場等						1	2		1				4
	ロ	公会堂等	1				1								2
2	イ	キャバレー等													
	ロ	遊技場等													
	ハ	性風俗関連店舗等													
	ニ	カラオケボックス等													
3	イ	料理店等													
	ロ	飲食店等	1			1			1				1	1	5
4		百貨店等		1		1	1	1	1	2	3	1			11
5	イ	旅館等							1					1	2
	ロ	共同住宅等		1	1		1	1		1		2	1	1	9
6	イ	病院等											1		1
	ロ	独歩避難困難者施設	1			1		1			1		1		5
	ハ	福祉施設等									1				1
	ニ	幼稚園等													
7		学 校	2	1	2	1									6
8		図 書 館 等							1						1
9	イ	蒸・熱気浴場等													
	ロ	一般の公衆浴場													
10		停 車 場 等													
11		神 社・寺 院 等			1										1
12	イ	工 場 等	1	1	2		1	1	2	2		2			12
	ロ	ス タ ジ オ													
13	イ	車 庫 等		1											1
	ロ	格 納 庫													
14		倉 庫		3	1	1	3	2	1		4	2	5	1	23
15		事 務 所 等	1	1	6	1		4	2	2	2	4	1	2	26
16	イ	複合用途(特防)		1											1
	ロ	イ以外の複合用途建造物													
17		文 化 財													
18		ア ー ケ ード													
小 計			7	10	13	6	7	11	11	7	12	11	10	6	111
専 用 住 宅			1		2	2	2	3	2	4	4	3	1		24
そ の 他			2	4	3	2		1	3	3	1	3	1		23
小 計			3	4	5	4	2	4	5	7	5	6	2		47
合 計			10	14	18	10	9	15	16	14	17	17	12	6	158

火災予防条例等諸届出の状況・消防用設備等設置届受理件数

(令和7年1月1日～令和7年12月31日)

火 災 予 防 条 例 等 諸 届				消防用設備等設置届			
市 別 種 別	長 浜 市	米 原 市	合 計	市 別 種 別	長 浜 市	米 原 市	合 計
防火対象物使用開始届	120	27	147	消 火 器	66	20	86
防火管理者選（解）任届	231	58	289	屋 内 消 火 栓 設 備	12	3	15
消防計画作成（変更）届	312	103	415	パッケージ型消火設備	3		3
消防用設備等着工届	169	56	225	スプリンクラー設備	9	2	11
消防用設備等設置届	433	101	534	水 噴 霧 消 火 設 備			
消防用設備等の点検結果報告	1,090	429	1,519	泡 消 火 設 備	1		1
炉かまど火花を発する設備設置届	2	2	4	移 動 式 泡 消 火 設 備			
ボイラー設備設置届	16	1	17	不 活 性 ガ ス 消 火 設 備		3	3
変電・発電・蓄電池設備設置届	56	25	81	ハロゲン化物消火設備	1		1
水素ガスを充填する気球の設置届				粉 末 消 火 設 備	1		1
ネオン管灯設備設置届				移 動 式 粉 末 消 火 設 備			
乾 燥 設 備 設 置 届	11	1	12	屋 外 消 火 栓 設 備	8	3	11
サウナ設備設置届	6	1	7	動 力 消 防 ポ ン プ 設 備	1	1	2
ヒートポンプ冷暖房機設置届				自 動 火 災 報 知 設 備	153	37	190
火災とまぎらわしい煙等届	149	73	222	漏 電 火 災 警 報 器			
煙 火 打 上 げ 届	38	15	53	消 防 機 関 へ 通 報 す る 火 災 報 知 設 備	13		13
催 物 開 催 届		1	1	非 常 警 報 設 備	9	2	11
道 路 工 事 届	285	81	366	非 常 放 送 設 備	10	6	16
露 店 等 開 設 届	122	47	169	避 難 器 具	10		10
指 定 洞 道 等 届	1		1	誘 導 灯 ・ 誘 導 標 識	133	29	162
指 定 可 燃 物 貯 蔵 届	35	3	38	消 防 用 水	1		1
少 量 危 険 物 貯 蔵 届	63	26	89	連 結 散 水 設 備 等			
圧縮アセチレンガス貯蔵取扱届	3		3	連 結 送 水 管	2		2
液化石油ガス貯蔵取扱届	20		20	非 常 コ ン セ ン ト 設 備			
合 計	3,162	1,050	4,212	合 計	433	106	539

危険物の数量及び類別施設の状況

(令和7年12月31日現在)

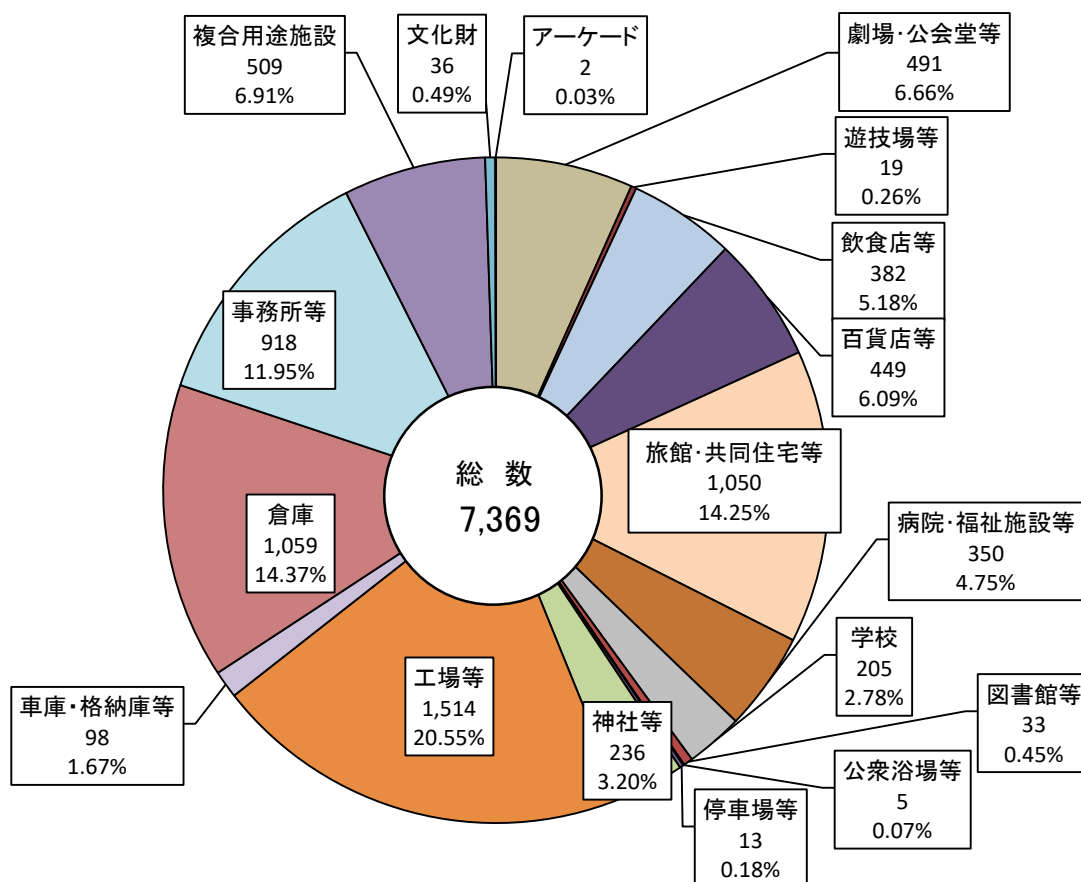
施設別 区分		製造所	貯蔵所								取扱所				合計
			屋内貯蔵所	屋外タンク貯蔵所	屋内タンク貯蔵所	地下タンク貯蔵所	簡易タンク貯蔵所	移動タンク貯蔵所	屋外貯蔵所	小計	給油取扱所	販売取扱所	一般取扱所	小計	
数量別施設数	5 倍 以 下		71	25	4	83	7	40	3	233	6		44	50	283
	5 倍 を 超 え 10 倍 以 下		32	20	4	39		2	12	109	4		29	33	142
	10 倍 を 超 え 50 倍 以 下	1	27	25		40		1	1	94	40	1	32	73	168
	50 倍 を 超 え 100 倍 以 下		5	4		1				10	11		3	14	24
	100 倍 を 超 え 150 倍 以 下	1	3			1				4	10			10	15
	150 倍 を 超 え 200 倍 以 下					1				1	10			10	11
	200 倍 を 超 え 1,000 倍 以 下		1			1				2	18			18	20
	1,000 倍 を 超 え 5,000 倍 以 下		1							1					1
	5,000 倍 を 超 え る も の														
計		2	140	74	8	166	7	43	16	454	99	1	108	208	664
類別施設数	第 1 類		2							2					2
	第 2 類		4							4					4
	第 3 類														
	第 4 類	2	130	74	8	166	7	43	16	444	99	1	107	207	653
	第 5 類														
	第 6 類		1							1					1
	混 在		3							3			1	1	4

危険物関係届出等処理状況

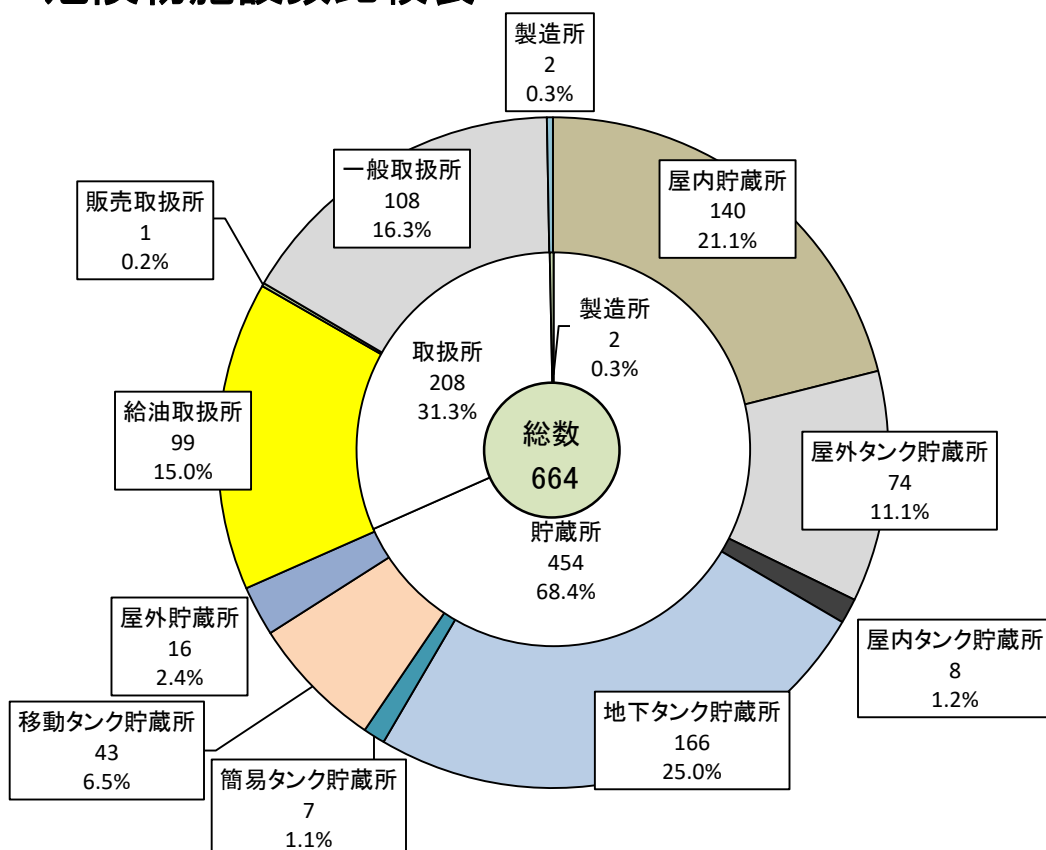
(令和7年1月1日～令和7年12月31日)

施設別 届出等別	製造所	貯蔵所							取扱所			合計
		屋内貯蔵所	屋外タンク貯蔵所	屋内タンク貯蔵所	地下タンク貯蔵所	簡易タンク貯蔵所	移動タンク貯蔵所	屋外貯蔵所	給油取扱所	販売取扱所	一般取扱所	
製造所等設置許可申請		1			2		1	1			4	9
製造所等変更許可申請	1	4		1	2		3		12		20	43
製造所等仮使用承認申請	1	3		1	2				4		18	29
製造所等完成検査前検査申請												
製造所等設置完成検査申請		1		1	1		1	1			3	8
製造所等変更完成検査申請	1	5	1		2		2		9		19	39
製造所等譲渡引渡届							2		1			3
品名・数量・倍数変更届		7									3	10
製造所等使用休止・開始届					1				1			2
製造所等廃止届		1	5		4		2		2		1	15
保安監督者選任・解任		22	5		1			1	11		6	46
予防規程制定・変更認可申請												
完成検査済証再交付							1					1
所有者・管理者等変更届	2	27	25		42	3	5	5	18		26	153
軽微な変更届出書		8	5	2	4				29		32	80
災害発生届							1		4			5
その他		1			68		7	3	10		4	93
合計	5	80	41	5	129	3	25	11	101		136	536
危険物仮貯蔵・仮取扱届												4

防火対象物数比較表



危険物施設数比較表



警

防

車両配備状況

令和7年12月31日現在

区 分	消 防 本 部	長 浜 消 防 署	東 浅 井 消 防 署	浅 井 出 張 所	伊 香 消 防 署			米 原 消 防 署	米 原 出 張 所	合 計
						余 呉 出 張 所	西 浅 井 出 張 所			
はしご付消防ポンプ自動車		1								1
化学消防ポンプ自動車		1								1
水槽付消防ポンプ自動車	1 (予備)	1	1		1			1	1	6
消防ポンプ自動車		1	1	1	1	1	1	1		7
救助工作車	1							1		2
水難救助車	1									1
指揮車	2	1	1		1			1		6
高規格救急車	1 (予備)	2	2	1	1	1	1	2	1	12
資機材搬送車		1						1		2
査察車	1	1								2
人員輸送車	1									1
人員搬送車	1									1
地震体験車	1									1
軽トラック		1	1		1			1		4
業務車	3	1	2		2			2		10
合 計	13	11	8	2	7	2	2	10	2	57

消防車両等一覧

令和7年12月31日現在

所 属	名 称	無線名称	車名・車種	購入年	総重量 (kg)	排気量 (cc)	全 長 (cm)	全 幅 (cm)	全 高 (cm)
消防本部	湖北指揮車	こほく しき1	日産・キャラバン	R4	3,405	2,480	523	190	242
	湖北救助車	こほく きゅうじょ1	日野・レンジャー	R7	11,985	5,120	806	231	320
	湖北水難車	こほく すいなん1	日野・デュトロ	H30	5,905	4,000	639	194	266
	湖北支援車	こほく しえん1	トヨタ・コースター	H25	4,735	4,000	631	203	291
	湖北救急車(予備)	こほく きゅうきゅう1	トヨタ・ハイエース	H28	3,175	2,690	565	189	249
	湖北ポンプ車(予備)	こほく ぽんぷ1	日野・デュトロ	H21	6,885	4,000	583	188	275
	本部指揮車 (要支援車搬送車両)	ほんぶ しき1	日産・キャラバン	R5	3,250	2,480	524	188	247
	本部査察車		スズキ・エブリイバン	R7 (リース)	1,390	650	339	147	189
	本部総務車		日産・セレナ	R7 (リース)	2,220	1,990	469	169	189
	本部業務車		トヨタ・ルーミー	R3 (リース)	1,415	990	370	167	173
	警防業務車		日産・キャラバン	H31	3,285	2,480	508	169	228
	本部人員搬送車1		トヨタ・ハイエース	H17	2,570	2,690	484	188	210
	地震体験車		三菱ふそう・キャンター	H23	7,155	2,990	664	226	344
長浜消防署	長浜ポンプ車	ながはま ぽんぷ1	日野・デュトロ	H25	6,945	4,000	568	195	300
	長浜タンク車	ながはま たんく1	日野・レンジャー	R2	11,880	5,120	717	230	315
	長浜化学車	ながはま かがく1	いすゞ・フォワード	H16	9,930	8,220	723	230	295
	長浜はしご車	ながはま はしご1	日野・大型消防車	R3	21,190	8,860	1068	248	365
	長浜救急1号車	ながはま きゅうきゅう1	日産・キャラバン	H31	3,225	2,480	533	188	249
	長浜救急2号車	ながはま きゅうきゅう2	トヨタ・ハイエース	H26	3,155	2,690	565	189	249
	長浜指揮車(機動連絡車)	ながはま しき1	トヨタ・ランドクルーザー	H26	3,220	4,600	502	197	226
	長浜査察車	ながはま ささつ1	ダイハツ・ハイゼットカーゴ	R3 (リース)	1,430	650	339	147	187
	長浜支援車	ながはま しえん1	トヨタ・トヨエース	H8	3,305	1,990	440	170	227
	長浜業務車		三菱・ミニキャブバン	H21	1,430	650	339	147	189
	長浜軽トラック		スバル・サンバー	H27	1,270	650	339	147	178
東浅井 消防署	東浅井ポンプ車	ひがしあざい ぽんぷ1	日野・デュトロ	R5	6,915	4,000	567	192	284
	東浅井タンク車	ひがしあざい たんく1	日野・レンジャー	H28	11,880	6,400	729	230	301
	東浅井救急1号車	ひがしあざい きゅうきゅう1	トヨタ・ハイエース	R3	3,175	2,690	566	189	249
	東浅井救急2号車	ひがしあざい きゅうきゅう2	トヨタ・ハイエース	R3	3,165	2,690	566	189	249
	東浅井指揮車	ひがしあざい しき1	三菱・デリカ	R5	2,440	2,260	480	179	198
	東浅井業務車1		スズキ・エブリイバン	H27	1,350	650	339	147	189
	東浅井業務車2		スズキ・エブリイバン	R7 (リース)	1,390	650	339	147	189
	東浅井軽トラック		スズキ・キャリー	H28	1,200	650	339	147	176
浅井 出張所	浅井ポンプ車	あざい ぽんぷ1	日野・デュトロ	R6	6,995	4,000	568	192	285
	浅井救急車	あざい きゅうきゅう1	トヨタ・ハイエース	H27	3,205	2,690	565	189	249
伊香消防署	伊香ポンプ車	いか ぽんぷ1	日野・デュトロ	H28	6,795	4,000	572	193	305
	伊香タンク車	いか たんく1	日野・レンジャー	H30	11,440	5,120	719	233	300
	伊香救急車	いか きゅうきゅう1	トヨタ・ハイエース	R1	3,215	2,690	565	189	249
	伊香指揮車	いか しき1	三菱・パジェロ	H22	2,465	2,970	494	184	206
	伊香業務車1		三菱・デリカバン	H19	2,535	1,780	428	169	186
	伊香業務車2		スズキ・エブリイバン	R7 (リース)	1,390	650	339	147	189
	伊香軽トラック		スバル・サンバートラック	H26	1,260	650	339	147	190
余呉 出張所	余呉ポンプ車	よご ぽんぷ1	日野・デュトロ	H18	6,780	4,000	592	188	256
	余呉救急車	よご きゅうきゅう1	トヨタ・ハイエース	R6	3,175	2,690	566	189	250
西浅井 出張所	西浅井ポンプ車	にしあざい ぽんぷ1	日野・デュトロ	R6	6,995	4,000	568	192	285
	西浅井救急車	にしあざい きゅうきゅう1	トヨタ・ハイエース	H29	3,185	2,690	565	189	249
米原消防署	米原ポンプ車	まいばら ぽんぷ1	日野・デュトロ	R4	6,915	4,000	568	192	285
	米原タンク車	まいばら たんく1	日野・レンジャー	H30	10,900	5,120	716	233	303
	米原救助車	まいばら きゅうじょ1	日野・レンジャー	H22	11,975	6,400	768	230	320
	米原救急1号車	まいばら きゅうきゅう1	トヨタ・ハイエース	R5	3,165	2,690	566	189	251
	米原救急2号車	まいばら きゅうきゅう2	日産・エルグランド	H28	3,265	3,490	566	193	249
	米原指揮車	まいばら しき1	三菱・デリカ	R5	2,440	2,260	480	179	198
	米原支援車	まいばら しえん1	日野・デュトロ	H15	5,670	4,610	530	189	247
	米原業務車1		トヨタ・ヴォクシー	R1 (リース)	2,090	1,980	469	169	186
	米原業務車2		ホンダ・アクティ	H21	1,380	650	339	147	188
	米原軽トラック		ダイハツ・ハイゼット	H29	1,310	650	339	147	188
米原 出張所	米原西タンク車	まいばらにし たんく1	いすゞ・フォワード	H13	7,990	8,220	653	220	275
	米原西救急車	まいばらにし きゅうきゅう1	トヨタ・ハイエース	R3	3,165	2,690	566	189	249

特殊災害資機材一覧(NBC)

N災害対策資機材配置一覧表

令和7年12月31日現在

資 機 材 名	合 計	長 浜 消 防 署	東 浅 井 消 防 署	浅 井 出 張 所	伊 香 消 防 署	余 呉 出 張 所	西 浅 井 出 張 所	米 原 消 防 署	米 原 出 張 所	警 防 課
防護服	放射線防護消火服	19	5		9			5		
	〃 (その他)	0								
測定器	個人用ポケット線量計	232								232
	〃 (中性子線測定)	3			2	1				
	電離箱式サーベイメーター	4								4
	GM管式サーベイメーター	8	1		1	1	1			4
	シンチレーション式サーベイメーター	4								4
	ガンマ線及びエックス線用線量率計(RDS-30)	2								2
	ガンマ線及びエックス線用線量率計(RadEye B20)	4	1		1	1	1			
	携帯型空間線量率計(RadEye G-10)	6	2	1	1	1	1			

BC災害対策資機材配置一覧表

令和7年12月31日現在

資 機 材 名	合 計	長 浜 消 防 署	東 浅 井 消 防 署	浅 井 出 張 所	伊 香 消 防 署	余 呉 出 張 所	西 浅 井 出 張 所	米 原 消 防 署	米 原 出 張 所	警 防 課
防護服	陽圧式化学防護服(レベルA対応)	5	5							
	簡易型防護服(SSC1 一式)	64								64
	〃 (アゼアス)	136								136
	〃 (タイケム6000)	20						20		
	〃 (タイケム2000)	30								30
	〃 (その他)	0								
	化学防護長靴	30						30		
	化学防護手袋	30						30		
測定器	複合ガス測定器(GX6000)	2	1					1		
	〃 (GX8000)	2	1							1
	〃 (GX3PRO)	2	2							
	〃 (アルティア4)	4	1	1	1			1		
	有毒ガス検知管(アキュロ)	2	1							1
呼吸保護具	空気呼吸器	69	19	14	4	8	3	3	12	3
	防塵マスク	70		13		50			7	
	防毒マスク(国・県貸与分)	211	5							206
	全面マスク(NBC対応型)	50		10		5			35	
	除染テント一式	1							1	

通信指令統計

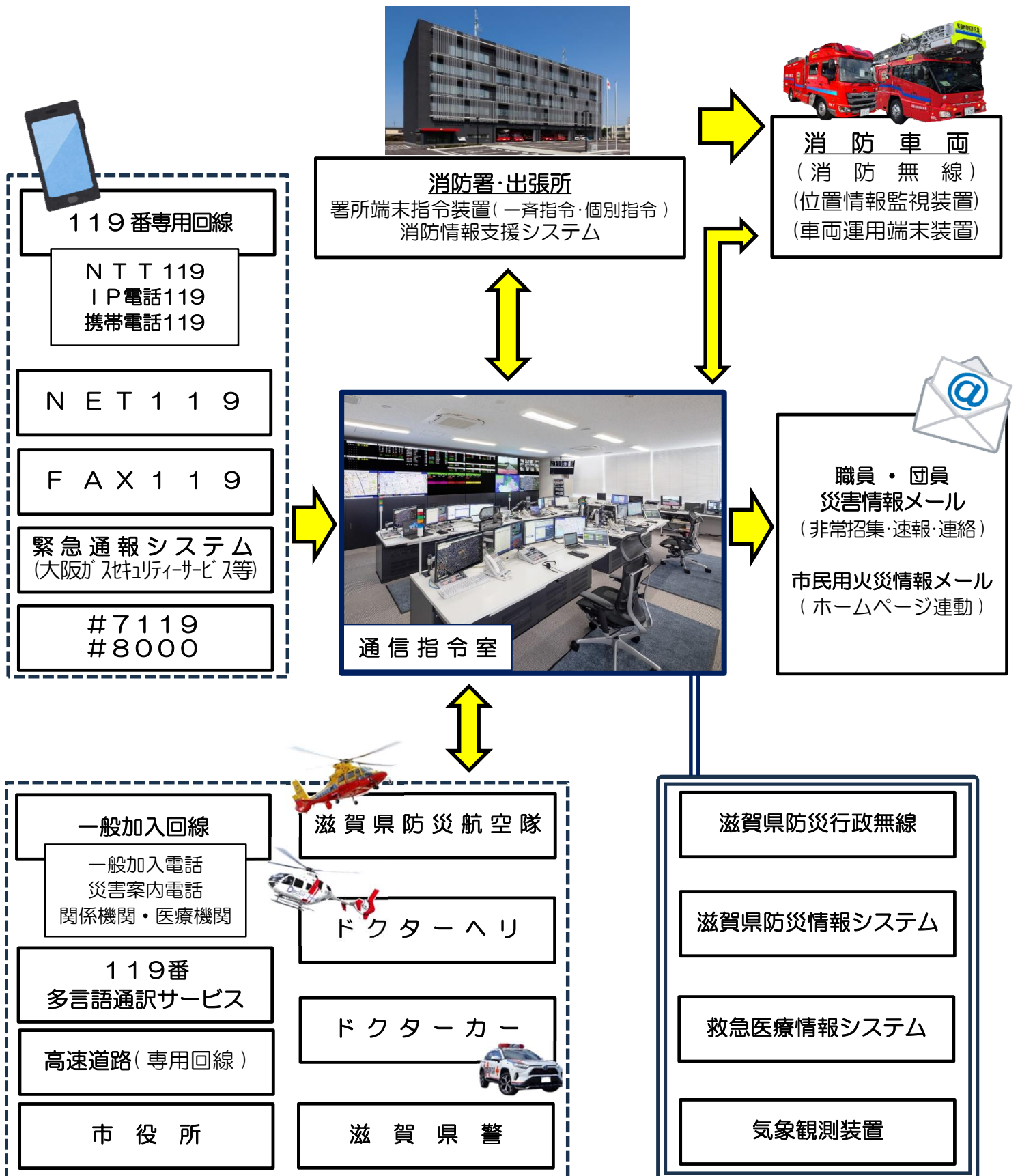
119 番通報受信状況

受付総数は 11,831 件でした。一日の平均では約 32.4 件、1 時間に約 1.35 件の割合で通報を受け付けています。このうち救急通報受信は 8,142 件で、前年より 337 件増加し、総受信の 68.8%を占めています。携帯電話での 119 番通報の割合が年々増加している状況です。



通 信

消 防 通 信 系 統 図



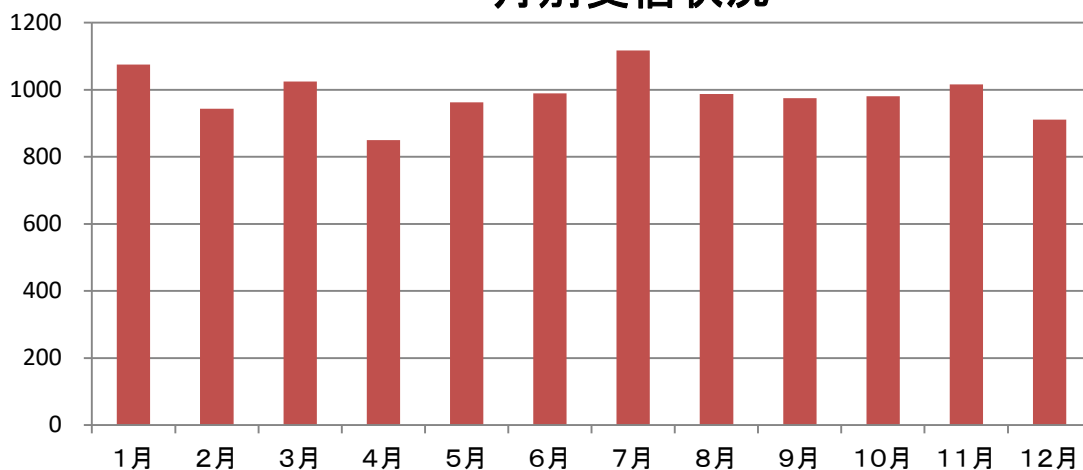
119番通報等受信状況

月	区分	火災	救急	救助	その他災害	問い合わせ	試験	間違い	転送	その他	合計
1月		4	777	16	20	26	65	40	4	123	1,075
2月		1	663	10	10	25	76	48	2	108	943
3月		4	668	9	18	23	87	31	8	177	1,025
4月		4	574	8	26	24	65	33	8	108	850
5月		2	676	12	26	17	65	21	2	142	963
6月		4	651	9	25	23	66	33	3	175	989
7月		6	786	11	30	33	87	44	3	117	1,117
8月		5	710	13	25	40	62	43	5	84	987
9月		7	670	12	24	15	76	36	5	130	975
10月		6	636	7	28	29	77	36	3	158	980
11月		10	678	9	21	28	57	39	8	166	1,016
12月		6	653	17	23	18	64	33	2	95	911
合計		59	8,142	133	276	301	847	437	53	1,583	11,831

※ 通報種別は、固定・IP電話、携帯電話からの119番通報、加入電話への通報、NET119、駆付け通報等です。

※ その他の災害…警戒・支援・配置転換 ※ その他…いたずら・訓練・その他・同報

月別受信状況



月別気象状況

極値表

観測種別	最高気温	最低気温	最大風速	日最大雨量	時間最大雨量
観測値	37.9℃	-3.0℃	22.1m/s	72.0mm	34.5mm
観測日時	7月30日	2月5日	5月2日	8月10日	10月14日

種別 月別	天 候					気 温(℃)			湿 度(%)			風 速(m/s)		雨 量(mm)		
	快晴	晴	曇	雨	雪	平均	最高	最低	平均	最高	最低	平均	最大	月降 雨量	時間 最大	日最大
1月	0	10	15	3	3	4.1	12.6	-2.2	78.5	99.4	37.2	1.8	16.6	73.5	4.5	16.0
2月	0	4	14	1	9	2.6	11.5	-3.0	83.4	99.9	32.5	1.9	21.2	95.5	3.0	18.5
3月	0	14	9	8	0	8.2	23.5	-0.1	75.9	99.9	29.9	2.3	19.4	60.5	4.5	13.5
4月	0	15	11	4	0	13.5	28.6	2.1	74.8	99.4	22.5	2.5	19.5	65.5	5.0	23.0
5月	0	13	12	6	0	18.3	31.5	7.3	77.9	99.9	27.5	2.8	22.1	119.5	13.5	35.5
6月	0	9	14	7	0	23.7	36.1	12.6	81.3	99.9	27.4	2.6	17.7	168.0	16.0	44.5
7月	0	25	4	2	0	29.6	37.9	24.1	75.9	99.9	39.7	3.3	18.4	49.5	24.5	39.0
8月	0	23	2	6	0	29.3	37.2	21.1	78.2	99.9	34.1	1.7	19.2	162.0	19.0	72.0
9月	0	11	15	4	0	26.2	36.8	16.0	80.8	99.9	28.8	2.4	15.7	96.5	12.5	18.0
10月	2	11	12	6	0	19.0	29.1	6.4	83.0	99.9	38.3	2.4	15.3	167.5	34.5	49.5
11月	2	13	9	6	0	11.3	20.7	2.5	80.5	99.9	37.4	1.7	17.5	44.0	3.5	16.5
12月	0	9	14	6	2	7.0	17.5	-0.7	84.5	99.9	41.6	1.9	20.6	90.0	4.5	27.5
平均						16.2			79.5			2.3				
最大							37.9			99.9			22.1	168.0	34.5	72.0
最低								-3.0			22.5					

火 災 統 計

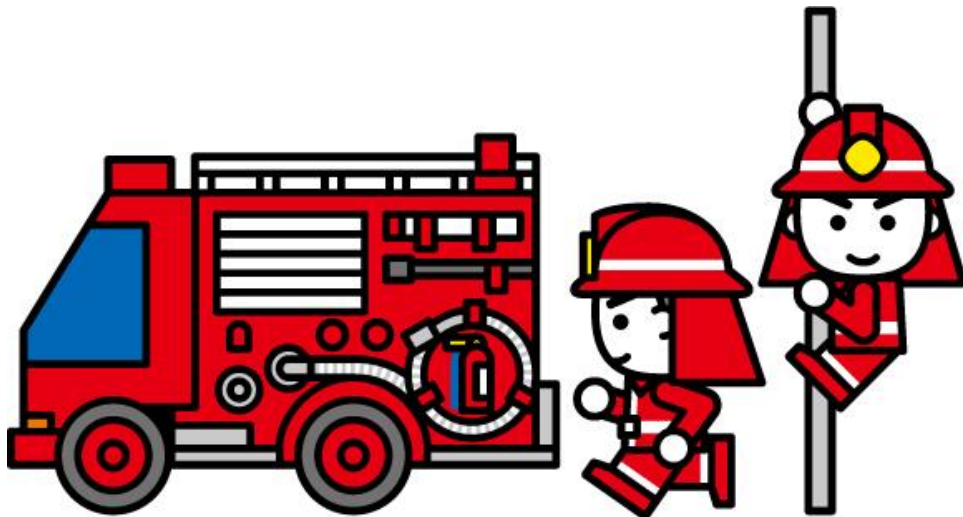
火災概要

令和7年中の火災件数は、41件で前年に比べ1件増加し、建物火災における焼損棟数は49棟で前年に比べ6棟増加しています。

火災種別を区分し構成比を見ると、建物火災が22件で全体の約53%を占めており、建物火災の損害額は293,737千円です。

出火原因別に見ると、放火の疑いが6件と最も多く、こんろが4件、電気機器と火入れが各3件となっています。

また、火災による死者が2名発生しており、林野火災が増加傾向にあります。



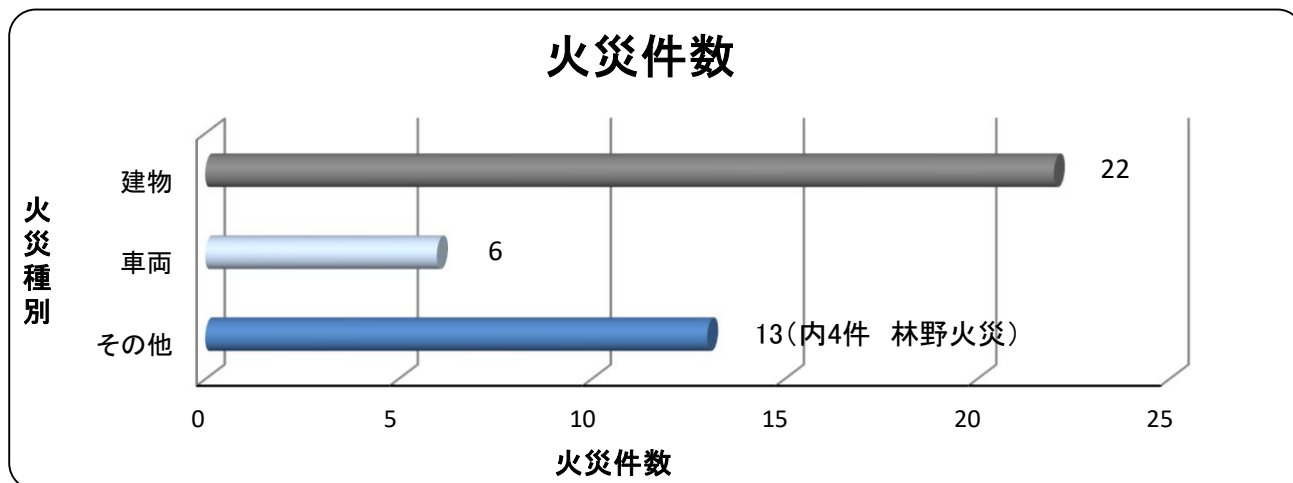
火災発生状況 （前年との比較）

		令和 7 年	令和 6 年	増 減
火災件数	建物火災	22	19	3
	林野火災	4	1	3
	車両火災	6	5	1
	船舶火災			
	航空機火災			
	その他の火災	9	15	△ 6
	合 計	41	40	1
焼損棟数	全 焼	11	13	△ 2
	半 焼	3	2	1
	部 分 焼	2	9	△ 7
	ぼ や	33	19	14
	合 計	49	43	6
焼損面積等	焼損床面積 (㎡)	1,811	3,426	△ 1,615
	焼損表面積 (㎡)	159	339	△ 180
	林 野 (a)	286	13	273
	車 両 (台)	6	12	△ 6
り災世帯数	全 損	5	4	1
	半 損	1		1
	小 損	19	10	9
り 災 人 員		77	26	51
死 傷 者	死 者	2		2
	負 傷 者		2	△ 2
損 害 額 (千円)		295,658	729,568	△ 433,910
1 ヶ月平均火災件数		3.4	3.3	0.1
1 ヶ月平均損害額 (千円)		24,638.2	60,797.3	△ 36159.1
1 件当り平均損害額 (千円)		7,211.2	18,239.2	△ 11028.0
建物火災 1 件当り平均床面積 (㎡)		82.3	180.3	△ 98.0
建物火災 1 件当り平均表面積 (㎡)		7.2	17.8	△ 10.6

※調査中の事案がありますので損害額は暫定値となります。

市・署所別火災発生状況

市・署 所別 区 分		長 浜 市	米 原 市	合 計	長 浜 消 防 署	東 浅 井 消 防 書			伊 香 消 防 署			米 原 消 防 署		
							浅 井 出 張 所	び わ 出 張 所		余 呉 出 張 所	西 浅 井 出 張 所		米 原 出 張 所	伊 吹 出 張 所
火 災 件 数	建 物	17	5	22	9	1	6		1			2	3	
	林 野	3	1	4			1		1		1			1
	車 両	2	4	6		1				1		2	1	1
	船 舶													
	航 空 機													
	そ の 他	3	6	9		2	1					3	3	
	合 計	25	16	41	9	4	8		2	1	1	7	7	2
焼 損 棟 数		42	7	49	30	1	10		1			4	3	
り 災 世 帯		23	2	25	18	1	3		1				2	
り 災 人 員		68	9	77	51	3	10		4				9	
死 傷 者	死 者	2		2	1	1								
	負 傷 者													
焼 損 面 積	建 物 床面積 (㎡)	1811		1,811	1,789		22							
	建 物 表面積 (㎡)	148	11	159	141		7					11		
	林 野 (a)	66	220	286			1		6		59			220
	車 両 (台)	2	4	6		1				1		2	1	1
損 害 額 (千円)		288,707	6,951	295,658	287,102	11	1,193		1	400		6,466	482	3



月別火災発生状況

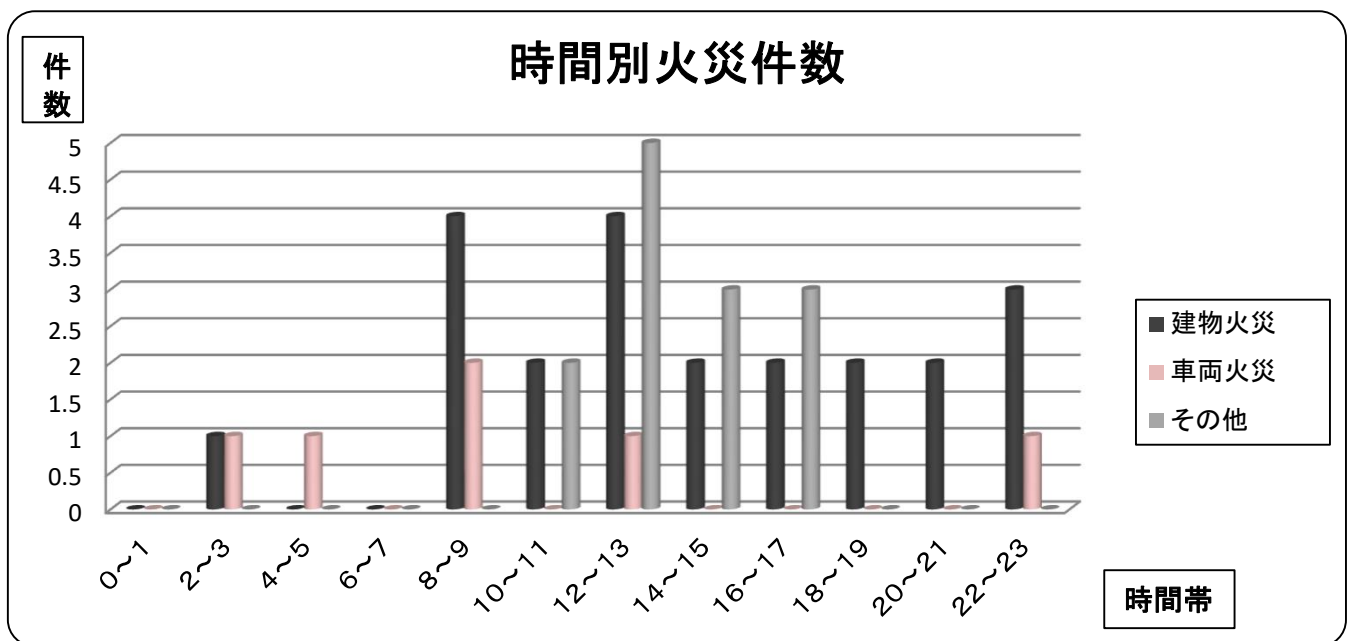
月		1月	2月	3月	4月	5月	6月	7月	8月	9月	10月	11月	12月	合 計
区分														
火災件数	建物火災	1		1	2	1	2	2	1	1	2	6	3	22
	林野火災			1	1	1			1					4
	車両火災	1						2	1	1	1			6
	船舶火災													
	航空機火災													
	その他火災						1		2	2	1	2	1	9
	合 計	2		2	3	2	3	4	5	4	4	8	4	41
焼損棟数	全 焼	2		5					1			3		11
	半 焼			1	1							1		3
	部 分 焼							1				1		2
	ぼ や			13	1	1	4	1		1	2	7	3	33
	合 計	2		19	2	1	4	2	1	1	2	12	3	49
焼損面積	建物床面積 (㎡)	314		596	74			746	4			77		1,811
	建物表面積 (㎡)			139				1				18	1	159
	林 野 (a)			220	59	6			1					286
り災世帯数	全 損	1		2								2		5
	半 損				1									1
	小 損			9	1	1		1		1	1	4	1	19
	合 計	1		11	2	1		1		1	1	6	1	25
り 災 人 員		1		37	8	3		3		3	3	17	2	77
死傷者	死 者	1								1				2
	負 傷 者													
損害額(千円)	建物火災	23,838		80,129	13,640	8	1,627	159,092	931	9	44	14,392	27	293,737
	林野火災								400					400
	車両火災	3						1,118		3	396			1,520
	船舶火災													
	航空機火災													
	その他の火災								1					1
	合 計	23,841		80,129	13,640	8	1,627	160,210	1,332	12	440	14,392	27	295,658

曜日別火災発生状況

区分 \ 曜日		日	月	火	水	木	金	土	合 計
火災件数	建物火災	2	5	2	4	5	3	1	22
	林野火災	2	1	1					4
	車両火災			2	1		2	1	6
	船舶火災								
	航空機火災								
	その他の火災			2	2	2	1	2	9
	合 計	4	6	7	7	7	6	4	41
焼損棟数	全 焼	1		5	1	1	1	2	11
	半 焼			2			1		3
	部 分 焼					1	1		2
	ぼ や	1	7	13	6	4	2		33
	合 計	2	7	20	7	6	5	2	49
焼損面積	建物床面積 (㎡)	4		670	8	760	55	314	1,811
	建物表面積 (㎡)			139	5	1	14		159
	林 野 (a)	279	6	1					286
り災世帯数	全 損			2			2	1	5
	半 損			1					1
	小 損		3	9	3	3	1		19
	合 計		3	12	3	3	3	1	25
り 災 人 員			12	41	9	10	4	1	77
死傷者	死 者							2	2
	負 傷 者								
損 害 額 (千円)		931	1,668	94,271	888	159,850	14,209	23,841	295,658

時間帯別火災発生状況

区分 時間	火 災 件 数							焼 損 棟 数					焼 損 面 積			損 害 額 (千円)
	建 物	林 野	車 両	船 舶	航 空 機	そ の 他	合 計	全 焼	半 焼	部 分 焼	ぼ や	合 計	建物床面積 (㎡)	建物表面積 (㎡)	林 野 (a)	
0 ~ 1							0					0				
2 ~ 3	1		1				2			1		1	746			159,591
4 ~ 5			1				1					0				396
6 ~ 7							0					0				
8 ~ 9	4		2				6			1	3	4		12		4,162
10 ~ 11	2	1				1	4	1			3	4	4		6	2,543
12 ~ 13	4	1	1			4	10	1	2		3	6	129	2	1	23,126
14 ~ 15	2	2				1	5	5	1		14	20	596	140	279	80,130
16 ~ 17	2					3	5	1			4	5	8	5		481
18 ~ 19	2						2	1			2	3	14			758
20 ~ 21	2						2	2			1	3	314			23,844
22 ~ 23	3		1				4				3	3				627
合 計	22	4	6	0	0	9	41	11	3	2	33	49	1,811	159	286	295,658



出火原因別火災発生状況

原因別 火災種別	建 物 火 災						林 野 火 災	車 両 火 災	船 舶 火 災	航 空 機 火 災	そ の 他 火 災	合 計
	専 用 住 宅	共 同 住 宅 等	店 舗 等	工 場 ・ 作 業 場	倉 庫 ・ 納 屋 等	そ の 他 の 建 物						
たばこ											1	1
こんろ	4											4
かまど												
風呂かまど												
炉												
焼却炉												
ストーブ												
こたつ												
ボイラー												
煙突・煙道				1								1
排気管								1				1
電気機器	1			1				1				3
電気装置												
電灯・電話等の配線												
内燃機関					1							1
配線器具												
火あそび												
マッチ・ライター												
たき火							1				1	2
充電電池												
灯火						1						1
衝突の火花												
取灰												
火入れ							1				2	3
放火												
放火の疑い					2			1			3	6
その他	1	1		3	2	1	2	3			2	15
不明・調査中	1				1	1						3
合計	7	1		5	6	3	4	6			9	41

救 急 統 計

救急概要

令和 7 年中の救急自動車による救急出動件数は 8,368 件(対前年比 107 件減)、搬送人員は 7,933 人(対前年比 94 人減)で、救急出動件数、搬送人員共に減少する結果となりました。

1 日の平均出動件数は、22.9 件(およそ 63 分に 1 回の割合で出動)、1 日平均搬送人員は、21.7 人となります。

救急出動件数の内訳を事故種別ごとにみると、急病 5,772 件、一般負傷 1,353 件、交通事故 575 件と続き、急病が全体の 69%を占めています。

また、覚知から現場到着までの所要時間は平均 7.3 分、覚知から病院収容までの所要時間は平均 29.4 分となっています。



救急発生状況(前年との比較)

区分			年	令和 7 年	令和 6 年	増 減
出 動 件 数				8,368	8,475	△ 107
事故 種 別	火災 自然災害 水難 交通事故 労働災害 運動競技 一般負傷 加害 自損行為 急病	火 災		8	14	△ 6
		自 然 災 害			2	△ 2
		水 難		5	9	△ 4
		交 通 事 故		575	567	8
		労 働 災 害		88	95	△ 7
		運 動 競 技		48	44	4
		一 般 負 傷		1,353	1,311	42
		加 害		20	16	4
		自 損 行 為		52	54	△ 2
	そ の 他	急 病		5,772	5,955	△ 183
		転 院 搬 送 医 師 搬 送 資 機 材 搬 送 そ の 他	転 院 搬 送	393	370	23
			医 師 搬 送			
			資 機 材 搬 送			
			そ の 他	54	38	16
救 急 搬 送 件 数				7,873	7,958	△ 85
搬 送 人 員				7,933	8,027	△ 94
不 搬 送				495	517	△ 22
1 日 平 均 出 動 件 数				22.9	23.2	△ 0.2
1 日 平 均 搬 送 人 員				21.7	21.9	△ 0.2
1 ヶ 月 平 均 出 動 件 数				697.3	706.3	△ 8.9
1 ヶ 月 平 均 搬 送 人 員				661.1	668.9	△ 7.8

区域別救急発生状況

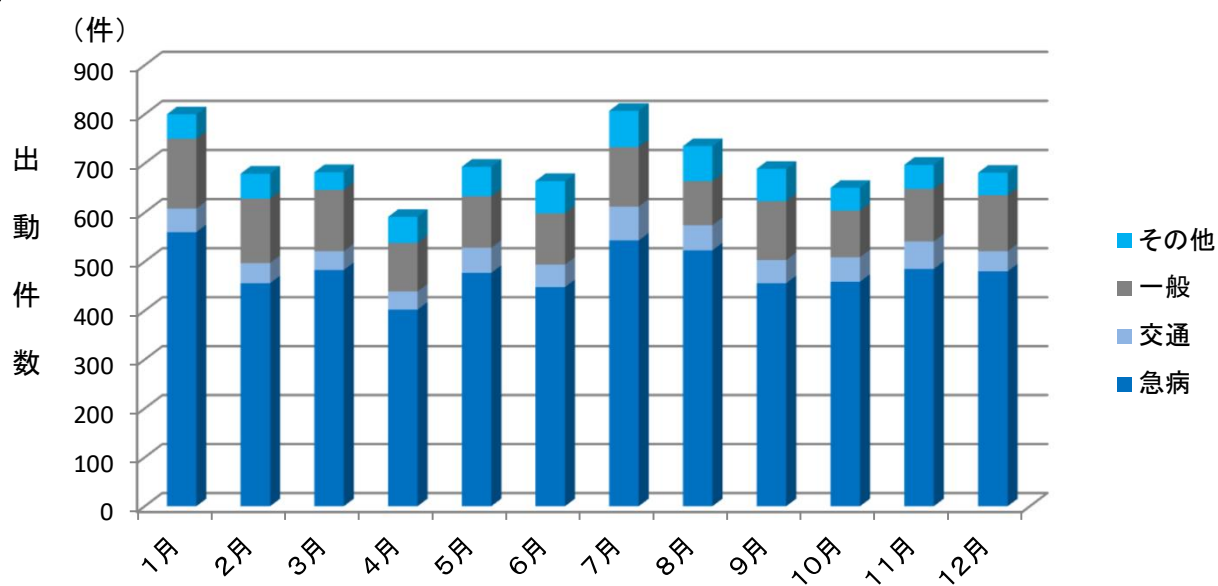
事故種別 区域別	火 災	自 然 災 害	水 難	交 通 事 故	労 働 災 害	運 動 競 技	一 般 負 傷	加 害	自 損 行 為	急 病	そ の 他	合 計
長 浜 市	4		5	412	65	37	993	17	40	4,336	354	6,263
米 原 市	2			130	23	11	360	2	12	1,429	92	2,061
北 陸 自 動 車 道	1			23						3	1	28
名 神 高 速 道 路	1			10				1		4		16
管 外												
合 計	8		5	575	88	48	1,353	20	52	5,772	447	8,368

署所別救急出動状況

事故種別 署所別	火 災	自 然 災 害	水 難	交 通 事 故	労 働 災 害	運 動 競 技	一 般 負 傷	加 害	自 損 行 為	急 病	そ の 他	合 計
長 浜 消 防 署	3			213	24	19	464	10	22	2,066	140	2,961
東 浅 井 消 防 署	1		3	80	21	7	173		6	835	40	1,166
浅 井 出 張 所				58	9	5	132	2	6	504	44	760
び わ 出 張 所				10			35			123	6	174
伊 香 消 防 署				58	4	4	119	3	2	545	97	832
西 浅 井 出 張 所			1	14	5	2	44	1	2	169	30	268
余 呉 出 張 所	2		1	13	3		45	1	3	141	13	222
米 原 消 防 署	2			61	12	6	164	1	6	631	36	919
米 原 出 張 所				65	8	5	146	2	5	748	41	1,020
伊 吹 出 張 所				3	2		31			10		46
合 計	8		5	575	88	48	1,353	20	52	5,772	447	8,368

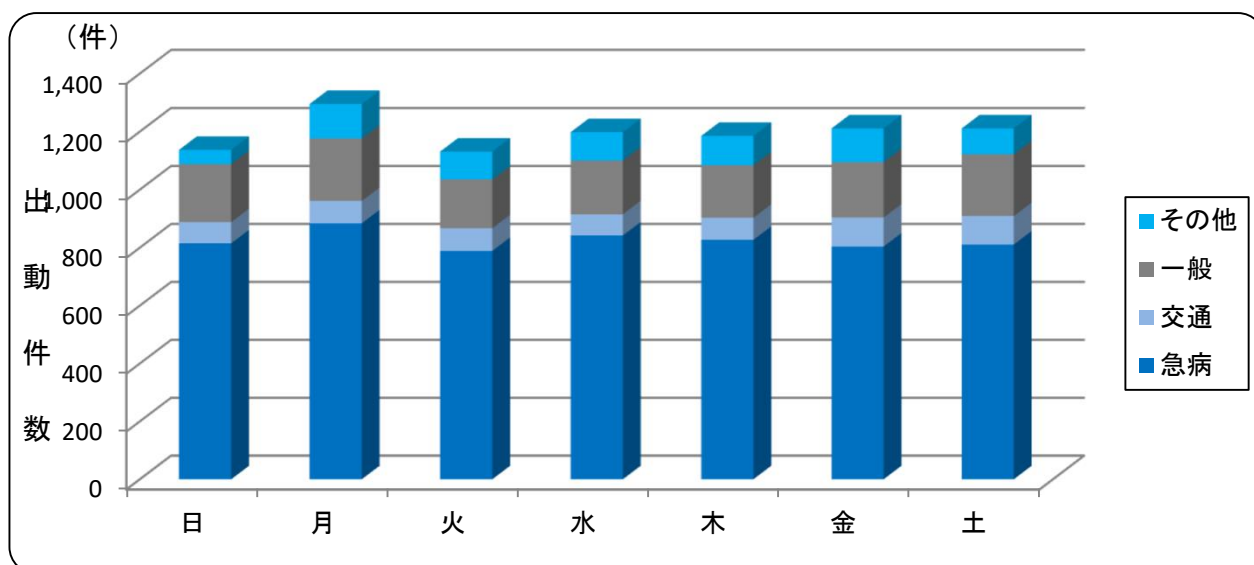
月別救急発生状況

月別 区分		1月	2月	3月	4月	5月	6月	7月	8月	9月	10月	11月	12月	合 計
出 動 件 数		800	679	682	591	693	664	807	735	689	650	697	681	8,368
搬 送 件 数		749	639	625	563	647	630	774	689	639	626	654	638	7,873
搬 送 人 員		753	645	629	568	653	634	783	695	643	631	659	640	7,933
不 搬 送		51	40	57	28	46	34	33	46	50	24	43	43	495
事 故 種 別	火 災	1				1	1	3		2				8
	自然災害													
	水 難					1				1		2	1	5
	交通事故	48	41	38	37	51	46	69	51	47	50	56	41	575
	労働災害	6	4	2	3	2	12	16	11	12	8	6	6	88
	運動競技	1	1	2	4	5	8	6	9	5	2	4	1	48
	一般負傷	142	131	125	99	105	104	121	90	120	95	107	114	1,353
	加 害	1	1	1	1	4	3	3		4	1	1		20
	自損行為	3	6		2	5	5	7	5	5	4	7	3	52
	急 病	560	456	483	402	477	448	543	523	456	459	485	480	5,772
	そ の 他	38	39	31	43	42	37	39	46	37	31	29	35	447



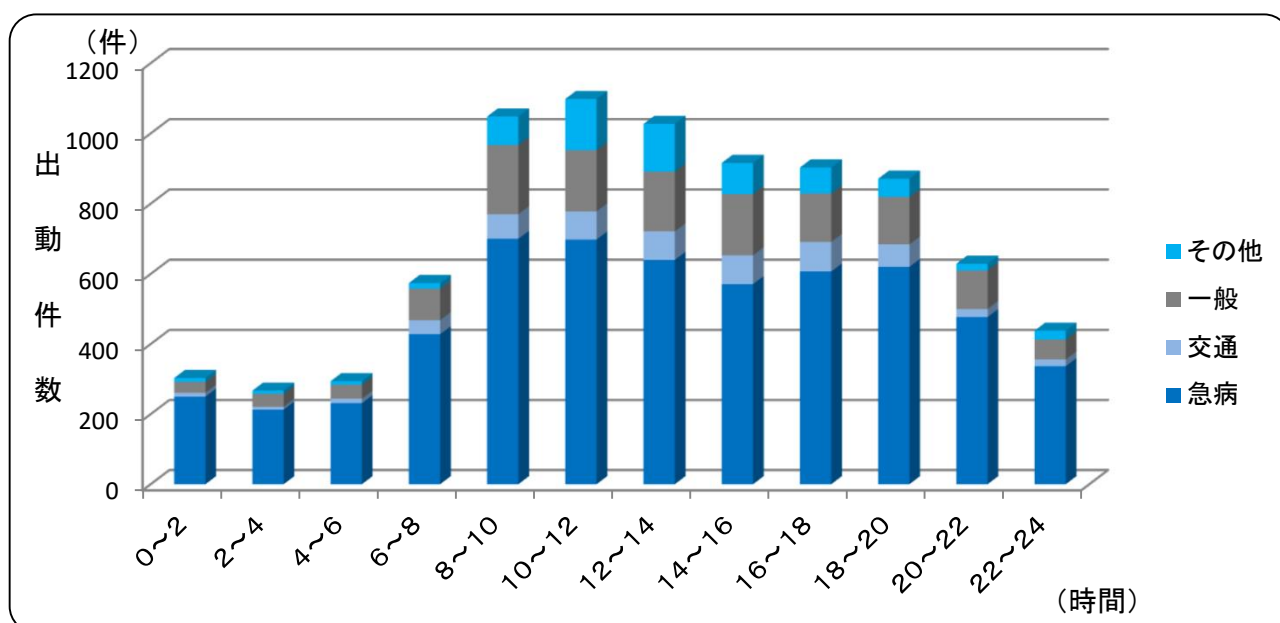
曜日別救急発生状況

曜日別 区 分		日	月	火	水	木	金	土	合 計
事 故 種 別	火 災		1	2	2	1		2	8
	自 然 災 害								
	水 難	1				1		3	5
	交 通 事 故	73	77	78	73	76	100	98	575
	労 働 災 害	4	22	13	13	16	11	9	88
	運 動 競 技	12	4	4	5	8	4	11	48
	一 般 負 傷	200	215	168	185	181	191	213	1,353
	加 害	6	1	3	1	3	4	2	20
	自 損 行 為	7	9	9	10	4	5	8	52
	急 病	815	884	789	842	827	804	811	5,772
	そ の 他	19	82	65	67	68	92	54	447
合 計		1,137	1,295	1,131	1,198	1,185	1,211	1,211	8,368



時間帯別救急発生状況

事故種別 時間	火 災	自 然 災 害	水 難	交 通 事 故	労 働 災 害	運 動 競 技	一 般 負 傷	加 害	自 損 行 為	急 病	そ の 他	合 計
～ 2				11			31	2	5	250	4	303
2 ～ 4	2			8	1		37	1		213	5	267
4 ～ 6				13	2		40		3	231	5	294
6 ～ 8				40	3		90		5	428	8	574
8 ～ 10	1		2	70	16	1	197	2	8	700	51	1,048
10 ～ 12	1			80	17	11	174	1	6	698	110	1,098
12 ～ 14	1		1	81	19	20	170	3	5	640	87	1,027
14 ～ 16				82	20	5	174		7	571	57	916
16 ～ 18			1	84	6	7	138	2	2	607	56	903
18 ～ 20			1	64	3	3	135	2	4	620	39	871
20 ～ 22	2			23	1	1	110	2		477	13	629
22 ～ 24	1			19			57	5	7	337	12	438
合 計	8		5	575	88	48	1,353	20	52	5,772	447	8,368



救急隊員が行った応急処置件数

事故種別 処置種別		急 病	交 通 事 故	一 般 負 傷	そ の 他	合 計
応 急 処 置 対 象 人 員		5,480	565	1,292	590	7,927
止 血		24	22	75	11	132
固 定		16	178	175	47	416
人 工 呼 吸		2		1	1	4
心 マ ッ サ ー ジ			1			1
心 肺 蘇 生		122	4	29	12	167
酸 素 吸 入		1,440	30	98	145	1,713
気 道 確 保		162	5	33	11	211
観 察	経 鼻 エ ア ウ ェ イ	1				1
	喉 頭 鏡			3		3
	※ ラリngeアルマスク等	82	3	20	3	108
	※ 気 管 挿 管	6		4		10
保 温		111	8	18	7	144
被 覆		29	85	250	41	405
在 宅 療 法 継 続		432	1	52	24	509
観 察	点 滴 処 置	18		1		19
	気 管 切 開 等	67		3	2	72
	そ の 他	375	1	48	24	448
	除 細 動	11				11
※ 静 脈 路 確 保		130	3	20	7	160
観 察	心 肺 停 止 後	60	1	16	3	80
	心 肺 停 止 前	70	2	4	4	80
※ アドレナリン 投 与		60	1	15	5	81
※ ブドウ糖 溶 液 投 与		10				10
血 糖 測 定		225	1	3	9	238
エ ピ ペ ン 投 与		1				1
そ の 他		5,329	535	1,233	571	7,668
観 察	血 圧 測 定	5,254	556	1,236	577	7,623
	聴 診 器	3,557	357	475	297	4,686
	血 中 酸 素 飽 和 度	5,367	558	1,259	579	7,763
	心 電 図	5,160	379	946	520	7,005
合 計		27,442	2,724	5,918	2,864	38,948

※印は、救急救命士が重度傷病者に対して医師からの具体的な指示によって実施したもの。

覚知から現場到着までの所要時間別出動状況

(件)

事故種別 時間(分)	火 災	自 然 災 害	水 難	交 通 事 故	労 働 災 害	運 動 競 技	一 般 負 傷	加 害	自 損 行 為	急 病	そ の 他	合 計
0 ～ 3			1	12	4	4	19	1	2	63	18	124
3 ～ 5				78	7	8	155	1	11	702	145	1,107
5 ～ 10	1		1	362	61	28	929	12	29	4,196	226	5,845
10 ～ 20	6		3	104	15	8	219	6	9	790	57	1,217
20 ～	1			19	1		31		1	21	1	75
合 計	8	0	5	575	88	48	1,353	20	52	5,772	447	8,368

※救急現場に出場途上、傷病者等の辞退が判明し、途中引揚げになった場合については、その時点で現場到着したものと見なしています。

覚知から病院収容までの所要時間別搬送人員

(人)

事故種別 時間(分)	火 災	自 然 災 害	水 難	交 通 事 故	労 働 災 害	運 動 競 技	一 般 負 傷	加 害	自 損 行 為	急 病	そ の 他	合 計
0 ～ 10												0
10 ～ 20				44	8	6	113		4	672	51	898
20 ～ 30				210	42	25	588	9	14	2,644	209	3,741
30 ～ 60			2	283	35	17	538	8	22	2,131	128	3,164
60 ～ 120				30	2		55	1		34	7	129
120 ～										1		1
合 計	0	0	2	567	87	48	1,294	18	40	5,482	395	7,933

救 助 統 計

救助概要

令和7年中の救助出動件数は、135件で前年に比べ9件減少し、救助人員は61人で前年に比べ9人減少しています。

事故種別による出動件数では、交通事故が69件で全出動件数の約51%を占めており、続いて建物等による事故とその他の事故が28件（山岳事故13件）で同数となり、水難事故5件、機械による事故3件、火災とガス及び酸欠事故がそれぞれ1件でした。

区域別の発生状況では、長浜市87件、米原市が40件、北陸自動車道が7件、名神高速道路が1件でした。



救助発生状況(前年との比較)

種 別	年 件数・人員	令 和 7 年	令 和 6 年	増 減
火 災	出 動 件 数	1		1
	活 動 件 数	1		1
	救 助 人 員	1		1
交 通 事 故	出 動 件 数	69	76	△ 7
	活 動 件 数	16	16	
	救 助 人 員	16	19	△ 3
水 難 事 故	出 動 件 数	5	7	△ 2
	活 動 件 数	4	2	2
	救 助 人 員	7	4	3
自 然 災 害	出 動 件 数		2	△ 2
	活 動 件 数		2	△ 2
	救 助 人 員		7	△ 7
機 械 による 事 故	出 動 件 数	3	2	1
	活 動 件 数	2		2
	救 助 人 員	2		2
建 物 等 による 事 故	出 動 件 数	28	26	2
	活 動 件 数	13	17	△ 4
	救 助 人 員	13	15	△ 2
ガ ス 及 び 酸 欠 事 故	出 動 件 数	1	1	
	活 動 件 数	1		1
	救 助 人 員	1		1
破 裂 事 故	出 動 件 数			
	活 動 件 数			
	救 助 人 員			
そ の 他 の 事 故 (山 岳 事 故)	出 動 件 数	28 (13)	30 (16)	△2 (△3)
	活 動 件 数	16 (9)	23 (13)	△7 (△4)
	救 助 人 員	21 (14)	25 (15)	△4 (△1)
合 計	出 動 件 数	135	144	△ 9
	活 動 件 数	53	60	△ 7
	救 助 人 員	61	70	△ 9

月別救助発生状況

種別	件数・人員	月別												合計
		1月	2月	3月	4月	5月	6月	7月	8月	9月	10月	11月	12月	
火 災	出 動 件 数	1												1
	活 動 件 数	1												1
	救 助 人 員	1												1
交 通 事 故	出 動 件 数	9	7	4	4	5	3	7	8	6	5	5	6	69
	活 動 件 数	3	2		1	1		3	1	1	3		1	16
	救 助 人 員	3	2		1	1		3	1	1	3		1	16
水 難 事 故	出 動 件 数					1				1		2	1	5
	活 動 件 数					1				1		2		4
	救 助 人 員					1				4		2		7
自 然 災 害	出 動 件 数													
	活 動 件 数													
	救 助 人 員													
機 械 による 事 故	出 動 件 数					1				1			1	3
	活 動 件 数									1			1	2
	救 助 人 員									1			1	2
建 物 等 による 事 故	出 動 件 数	5	4	1		3	3	1		2	2		7	28
	活 動 件 数	1	3			2	1	1		1	1		3	13
	救 助 人 員	1	3			2	1	1		1	1		3	13
ガ ス 及 び 酸 欠 事 故	出 動 件 数						1							1
	活 動 件 数						1							1
	救 助 人 員						1							1
破 裂 事 故	出 動 件 数													
	活 動 件 数													
	救 助 人 員													
そ の 他 の 事 故 (山 岳 事 故)	出 動 件 数	2 (1)		4 (1)	4 (2)	2 (1)	2 (1)	3 (2)	5 (2)	2 (2)		2 (1)	2	28 (13)
	活 動 件 数	2 (1)		1 (1)	4 (2)	1	1	2 (1)	3 (2)	1 (1)		1 (1)		16 (9)
	救 助 人 員	2 (1)		1 (1)	9 (7)	1	1	2 (1)	3 (2)			2 (2)		21 (14)
合 計	出 動 件 数	17	11	9	8	12	9	11	13	12	7	9	17	135
	活 動 件 数	7	5	1	5	5	3	6	4	5	4	3	5	53
	救 助 人 員	7	5	1	10	5	3	6	4	7	4	4	5	61

区域別救助発生状況

<div> <div>種 別</div> <div> <div>区域 別</div> <div> <div>件数</div> <div>・人員</div> </div> </div> </div>		長 浜 市	米 原 市	名 神 高 速 道 路	北 陸 自 動 車 道	合 計
火 災	出 動 件 数	1				1
	活 動 件 数	1				1
	救 助 人 員	1				1
交 通 事 故	出 動 件 数	45	16	1	7	69
	活 動 件 数	9	5		2	16
	救 助 人 員	9	5		2	16
水 難 事 故	出 動 件 数	5				5
	活 動 件 数	4				4
	救 助 人 員	7				7
自 然 災 害	出 動 件 数					
	活 動 件 数					
	救 助 人 員					
機 械 に よ る 故 事	出 動 件 数	3				3
	活 動 件 数	2				2
	救 助 人 員	2				2
建 物 等 に よ る 故 事	出 動 件 数	18	10			28
	活 動 件 数	9	4			13
	救 助 人 員	9	4			13
ガ ス 及 び 酸 欠 故 事	出 動 件 数	1				1
	活 動 件 数	1				1
	救 助 人 員	1				1
破 裂 事 故	出 動 件 数					
	活 動 件 数					
	救 助 人 員					
そ の 他 の 事 故 (山 岳 事 故)	出 動 件 数	14 (5)	14 (8)			28 (13)
	活 動 件 数	7 (2)	9 (7)			16 (9)
	救 助 人 員	12 (7)	9 (7)			21 (14)
合 計	出 動 件 数	87	40	1	7	135
	活 動 件 数	33	18		2	53
	救 助 人 員	41	18		2	61

事故種別出動車両状況

(件)

車両区分 種別	救助 工作車	ポンプ車 (水槽付含)	はしご車	化学車	指揮車	救急自動車	船舶	ヘリコプター	その他	消防団車両	合計
火災	1	4				1				2	8
交通事故	70	44			7	109					230
水難事故	6	5			5	5			4		25
自然災害											
機械による事故	3	3			2	3					11
建物等による事故	27	15		1	1	28			1		73
ガス及び酸欠事故	1	1			1	1					4
破裂事故											
その他の事故 (山岳事故)	21 (6)	10 (2)			18 (17)	25 (11)			12 (12)		86 (48)
合計	129	82		1	34	172			17	2	437

事故種別出動人員状況

(人)

隊員区分 種別	専任救助隊員	兼任救助隊員	消防隊員	救急隊員	消防団員	合計
火災	4		14	3	28	49
交通事故	196	72	199	327		794
水難事故	20	17	28	15		80
自然災害						
機械による事故	8	3	17	9		37
建物等による事故	87	20	66	84		257
ガス及び酸欠事故	4		5	3		12
破裂事故						
その他の事故 (山岳事故)	60 (20)	57 (40)	93 (55)	75 (33)		285 (148)
合計	379	169	422	516	28	1,514

その他の災害

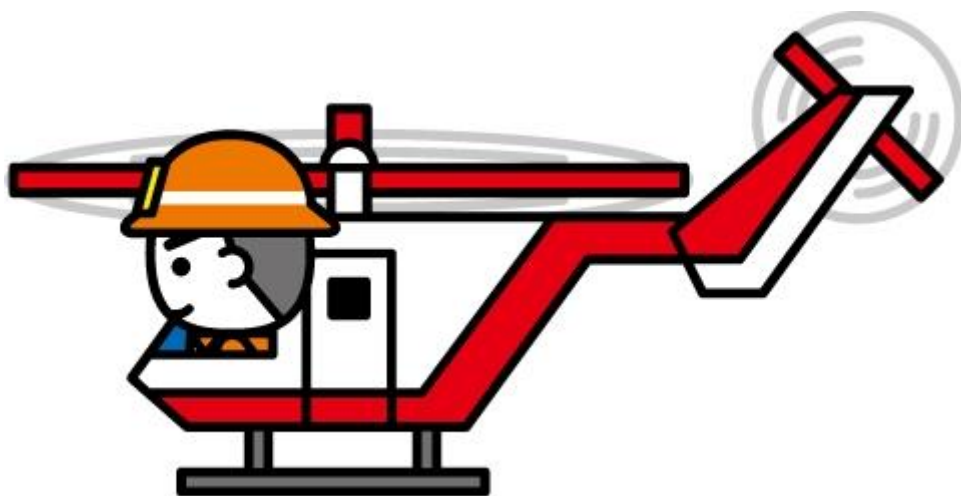
警戒出動・支援出動概要

「その他の災害」とは、火災、救急、救助に該当しない災害で、湖北地域消防本部では「警戒出動」と「支援出動」に区分しています。

警戒出動は、火災、救急、救助以外の災害を覚知した時に出動するもので、危険物やガス漏洩での火災警戒や自然災害時における状況確認がこれに該当します。

また、支援出動は、救急出動等に活動支援が必要な場合に出動するもので、搬送困難事案、高速道路活動、P A連携及び防災ヘリ・ドクターヘリの離着陸支援等が該当します。

令和7年中のその他の災害出動件数は、「警戒出動」が215件、「支援出動」が144件でした。



警戒出動

種別 \ 月	1月	2月	3月	4月	5月	6月	7月	8月	9月	10月	11月	12月	合 計
危険物流出	2			2	6	4	4		1	1	7	5	32
ガス漏洩					3			1					4
破裂事故													
電気事故						1			2				3
危険排除													
自然災害													
その他警戒	9	5	13	17	10	14	20	18	21	19	14	16	176
合 計	11	5	13	19	19	19	24	19	24	20	21	21	215

警戒出動とは、火災、救助、救急以外の災害を覚知したときに出動するもので、次の基準により分類しています。

(1) 危険物流出

各種危険物の流出事故により火災警戒等のために出動するもの。

(2) ガス漏洩

各種ガスの漏洩事故により火災警戒等のために出動するもの。

(3) 破裂事故

破裂現象（燃焼現象を伴わない物理的破裂等）による物件等が損壊した事故をいう。

(4) 電気事故

電気配線や電気器具に起因する発熱、発煙事故で火災の三要素に該当しない事故をいう。

(5) 危険排除

公共危険の発生や、人命、財産を損なう危険が予測される場合、その危険要因を排除する活動又は消防隊が緊急に現場を確認し、原因を特定することで安全を確保する活動を行うもの。

(6) 自然災害

地震災害、崖・土砂崩れ、豪雨・浸水、暴風・竜巻等による災害発生時又は発生が予想される場合に出動するもの。

(7) その他警戒

火災と紛らわしい火煙等や、自動火災報知設備等が作動した旨の連絡があった場合に火災警戒出動するもので、現場確認した結果により火災に該当しない事案をいう。

また、いたずら通報による出動等、他に分類しない誤報等や上記に該当しない出動をいう。

支援出動

種別 \ 月	1月	2月	3月	4月	5月	6月	7月	8月	9月	10月	11月	12月	合 計
救 急 支 援	9	5	7	8	4	10	8	9	6	7	9	11	93
P A 連 携	5		2					1					8
ドクターヘリ支援	4	4	3		2	3	4	2	1	5		1	29
防 災 ヘリ 支 援			1	1				1		2			5
そ の 他 支 援				1	1	1		2	1	1	1	1	9
合 計	18	9	13	10	7	14	12	15	8	15	10	13	144

支援出動とは、各種災害に活動支援等が必要な時に出動するもので、次に掲げる種別に分類される。

(1) 救急支援

救急隊1隊（3名）だけでは傷病者の搬送が困難な場合や高速道路上等危険な場所での救急活動時に救急隊の安全を確保する必要がある場合等に、消防隊が出動し支援活動を行うもの。

(2) P A連携

通報時心肺停止が疑われる等緊急の応急処置が必要な救急事故において、直近の救急隊が出動中で他署所の救急隊が出動する場合、直近の消防隊が先に現着し応急処置を行うもの。

(3) ドクターヘリ支援

ドクターヘリ要請時、ランデブーポイント（ヘリが着陸し救急隊から傷病者を引き継ぐ場所）において救急活動支援及びヘリ離着陸の安全管理等を行うため出動するもの。

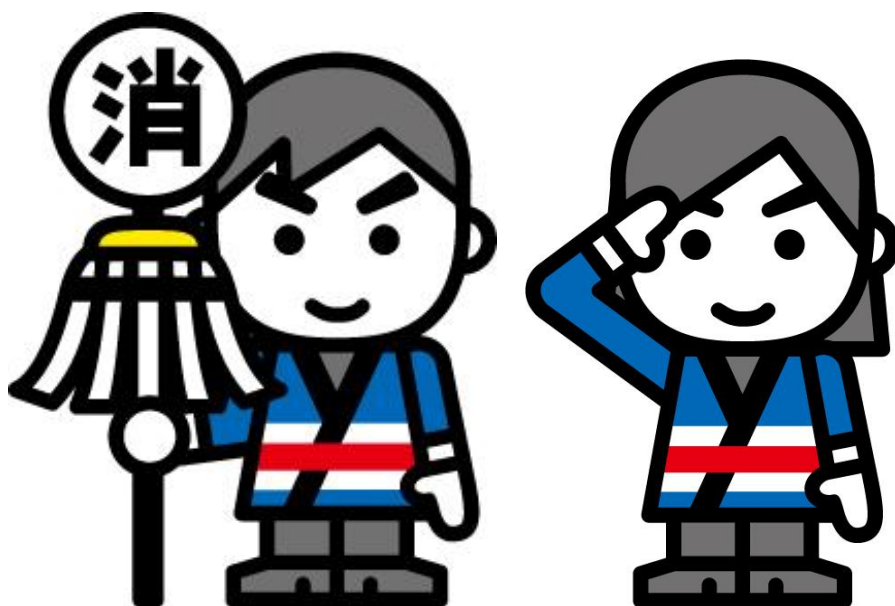
(4) 防災ヘリ支援

防災ヘリ要請時、場外離着陸場（緊急ヘリポート）への離着陸が必要となった場合に、離着陸場の安全管理及び傷病者の引き継ぎ等を目的に出動するもの。

(5) その他支援

その他救急支援員による支援活動等、その他の支援活動の必要があると認められた時に活動するもの。

消 防 団



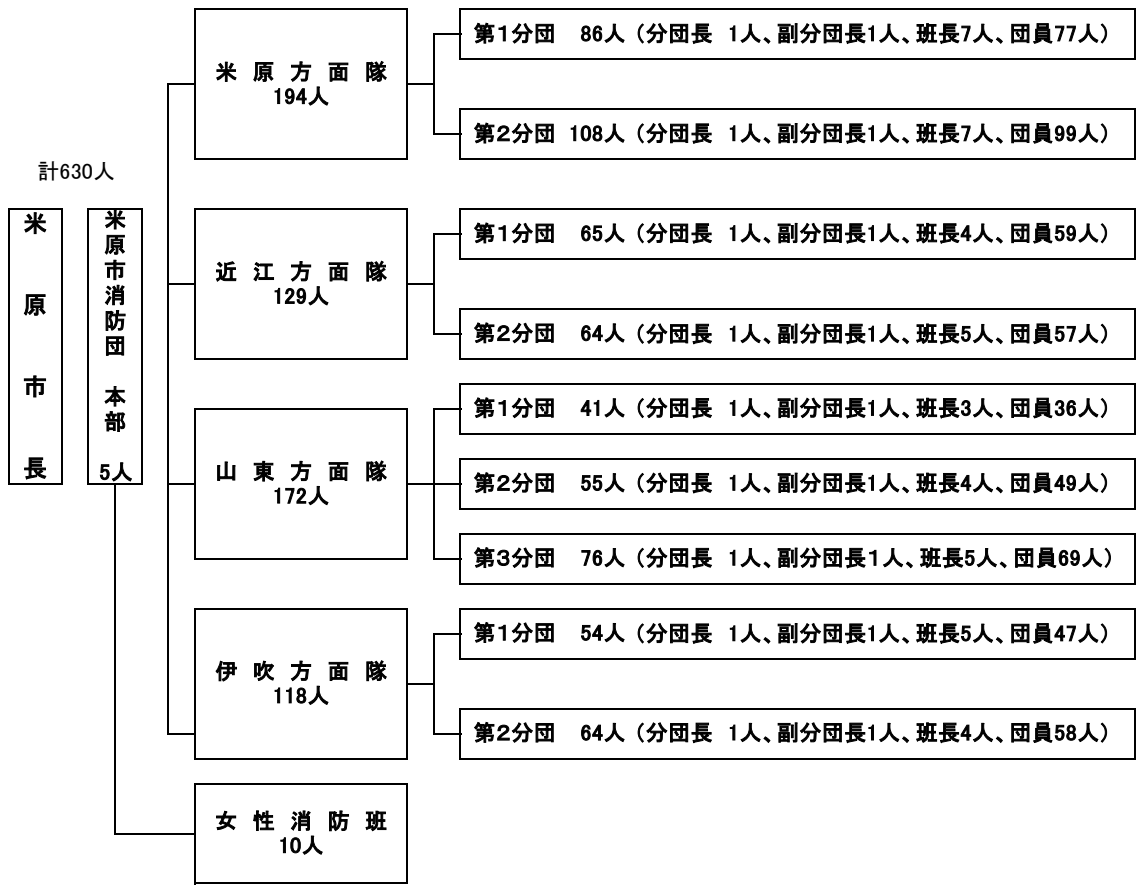
長浜市消防団 方面隊別団員数

(令和7年12月31日)

方面隊/分団名称	定数		実員数		階級別実員数内訳							
	方面隊	分団	方面隊	分団	団長	副団長	方面隊長	分団長	副分団長	部長	班長	団員
本 部	28人		26人		1人	3人	9人					13人
消 防 団 長		1人		1人	1人							
消防副団長		3人		3人		3人						
方 面 隊 長		9人		9人			9人					
機能別団員		15人		13人								13人
長浜方面隊	204人		202人					6人	6人	12人	24人	154人
長浜西分団		50人		48人				1人	1人	2人	4人	40人
神 照 分 団		50人		50人				1人	1人	2人	4人	42人
六 荘 分 団		26人		26人				1人	1人	2人	4人	18人
長浜南分団		26人		26人				1人	1人	2人	4人	18人
南郷里分団		26人		26人				1人	1人	2人	4人	18人
北郷里分団		26人		26人				1人	1人	2人	4人	18人
浅井方面隊	130人		129人					5人	5人	7人	10人	102人
浅井西分団		26人		26人				1人	1人	2人	2人	20人
浅井北分団		26人		26人				1人	1人	2人	2人	20人
浅井中分団		26人		26人				1人	1人	1人	2人	21人
浅井南分団		26人		26人				1人	1人	1人	2人	21人
浅井東分団		26人		25人				1人	1人	1人	2人	20人
びわ方面隊	78人		78人					3人	3人	4人	11人	57人
びわ南分団		26人		26人				1人	1人	1人	3人	20人
びわ中分団		26人		26人				1人	1人	2人	4人	18人
びわ北分団		26人		26人				1人	1人	1人	4人	19人
虎姫方面隊	26人		26人					1人	1人	1人	3人	20人
虎 姫 分 団		26人		26人				1人	1人	1人	3人	20人
湖北方面隊	78人		74人					3人	3人	3人	3人	62人
朝 日 分 団		26人		26人				1人	1人	1人	1人	22人
速 水 分 団		26人		23人				1人	1人	1人	1人	19人
小 谷 分 団		26人		25人				1人	1人	1人	1人	21人
高月方面隊	104人		103人					4人	4人	4人	8人	83人
富 永 分 団		26人		26人				1人	1人	1人	2人	21人
高 月 分 団		26人		25人				1人	1人	1人	2人	20人
古保利分団		26人		26人				1人	1人	1人	2人	21人
七 郷 分 団		26人		26人				1人	1人	1人	2人	21人
木之本方面隊	104人		103人					4人	4人	7人	12人	76人
杉 野 分 団		26人		26人				1人	1人	1人	2人	21人
高 時 分 団		26人		25人				1人	1人	2人	2人	19人
木之本分団		26人		26人				1人	1人	2人	4人	18人
伊香具分団		26人		26人				1人	1人	2人	4人	18人
余呉方面隊	50人		47人					1人	1人	2人	3人	40人
余 呉 分 団		50人		47人				1人	1人	2人	3人	40人
西浅井方面隊	52人		50人					2人	2人	2人	3人	41人
塩 津 分 団		26人		26人				1人	1人	1人	2人	21人
永 原 分 団		26人		24人				1人	1人	1人	1人	20人
計	854人	854人	838人	838人	1人	3人	9人	29人	29人	42人	77人	648人

【米原市消防団組織および定員】

(令和7年12月31日)



※ 予備定数2人

【米原市消防団 方面隊別団員数】

(令和7年12月31日)

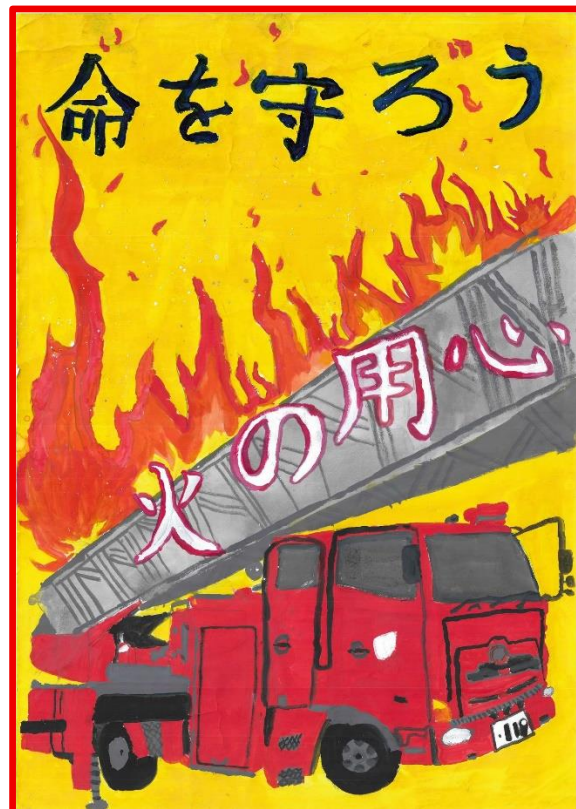
方面隊/分団名称	定員数		実員数		階級別実員数内訳						欠員数	備考
	方面隊	分団	方面隊	分団	団長	副団長	分団長	副分団長	班長	団員		
本部	17	17	15	15	1	4	-	-	1	9	2	予備定数2人
米原方面隊	194		194		-	-	2	2	14	176	0	
第1分団		86		86	-	-	1	1	7	77	0	
第2分団		108		108	-	-	1	1	7	99	0	
近江方面隊	129		129		-	-	2	2	9	116	0	
第1分団		65		65	-	-	1	1	4	59	0	
第2分団		64		64	-	-	1	1	5	57	0	
山東方面隊	172		171		-	-	3	2	12	154	1	
第1分団		41		41	-	-	1	1	3	36	0	
第2分団		55		55	-	-	1	1	4	49	0	
第3分団		76		75	-	-	1	0	5	69	1	
伊吹方面隊	118		118		-	-	2	2	9	105	0	
第1分団		54		54	-	-	1	1	5	47	0	
第2分団		64		64	-	-	1	1	4	58	0	
計	630	630	627	627	1	4	9	8	45	560	1	

※令和7年10月1日付で条例定数の改正を行う

令和7年度 防火ポスターコンクール 金賞作品



長浜南小学校 深尾 楽来 さんの作品



山東小学校 藤野 佑心 さんの作品

湖北地域消防本部

〒526-0033

滋賀県長浜市平方町 1135 番地

TEL 0749-62-0444

FAX 0749-65-4450

※ 湖北地域消防本部では、令和7年4月に3署所が移転し、2出張所を統合したため、本統計の出動件数は移転前の署所配置にて計上しています。